

# ANALISI SEMESTRALE DEL FLUSSO TURISTICO IN PROVINCIA DI MANTOVA

## 1. Il movimento dei clienti negli esercizi ricettivi - analisi della domanda in provincia<sup>1</sup>

Il primo semestre del 2013 consegna dati positivi sugli arrivi di turisti nella provincia di Mantova che si attestano ad un + 1,9%: particolarmente significativo il flusso degli stranieri in aumento del 7,7% rispetto allo stesso periodo del 2012. Negativo invece il dato delle presenze sia di italiani che di stranieri che ridimensionano in negativo il valore di permanenza media a 2,12 gg/vacanza.

Alla data di elaborazione dei flussi la percentuale di strutture ricettive rispondenti all'invio dei dati sugli arrivi e presenze turistiche si attesta tra il 75 e l'80%.

Rimane pertanto un certo margine di variazione dei dati considerato che la media di strutture rispondenti a rilevazione conclusa si attesta al 90%.

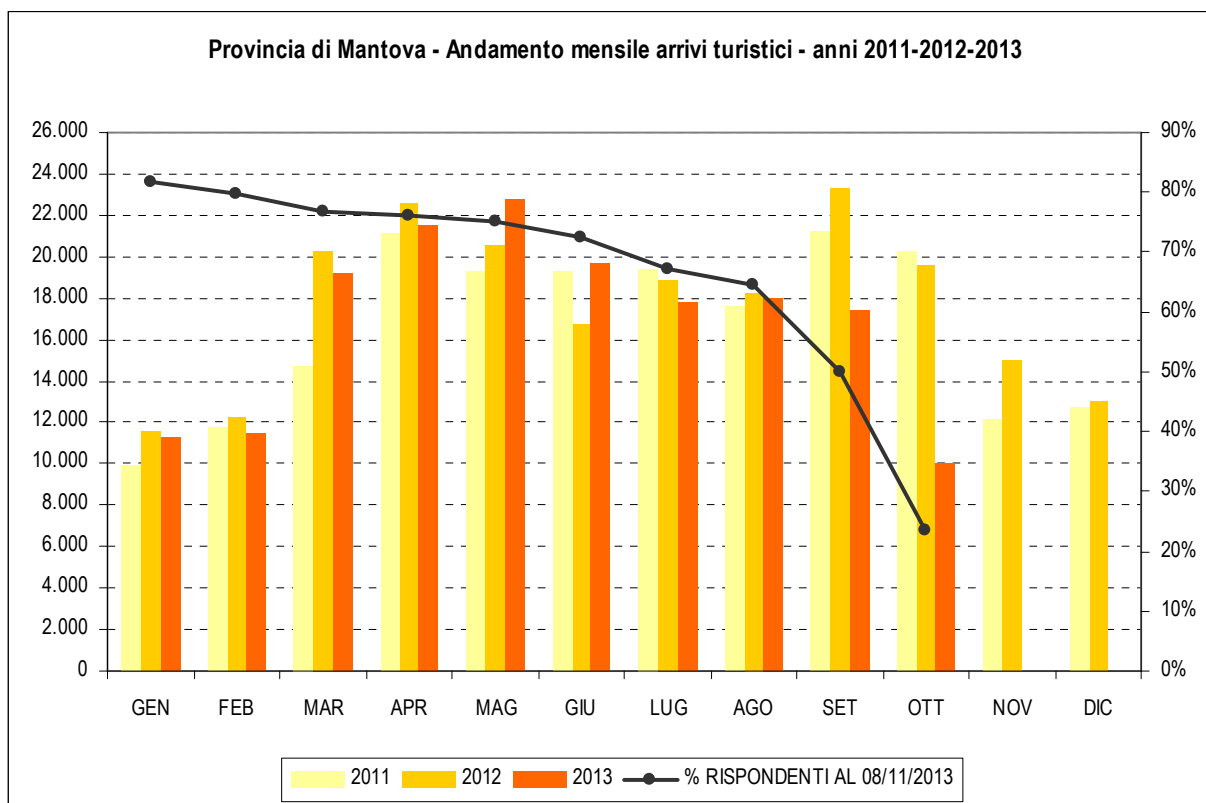
Movimenti Turistici in provincia di Mantova						
Anno 2013 - 1° SEMESTRE						
	Italiani		Stranieri		Totale	
	valore	var% 13/12	valore	var% 13/12	valore	var% 13/12
Arrivi	79.113	0,1%	26.752	7,7%	105.865	1,9%
Presenze	161.880	-5,1%	62.351	-2,0%	224.231	-4,2%
Permanenza media	2,05	-5,1%	2,33	-9,0%	2,12	-6,0%
Anno 2012 - 1° SEMESTRE						
	Italiani		Stranieri		Totale	
	valore	var% 12/11	valore	var% 12/11	valore	var% 12/11
Arrivi	79.044	11,0%	24.841	0,2%	103.885	8,2%
Presenze	170.505	16,8%	63.621	15,8%	234.126	16,5%
Permanenza media	2,16	5,2%	2,56	15,6%	2,25	7,7%

Sulla base dei dati raccolti dalle strutture rispondenti, il primo semestre mostra che il movimento del flusso mensile rispecchia il movimento consolidato nel tempo di forte afflusso turistico principalmente nei mesi primaverili.

La percentuale di crescita di arrivi si manifesta nei mesi di Maggio e Giugno: Maggio supera in arrivi il mese di Aprile 2012 che aveva raggiunto il numero massimo di arrivi nel semestre.

Al fine di rendere più significativo il confronto mensile dei dati si è scelto di confrontare l'andamento non solo con il 2012, anno condizionato dagli eventi sismici di maggio 2012 che colpiscono una vasta parte di territorio provinciale, ma anche con il 2011.

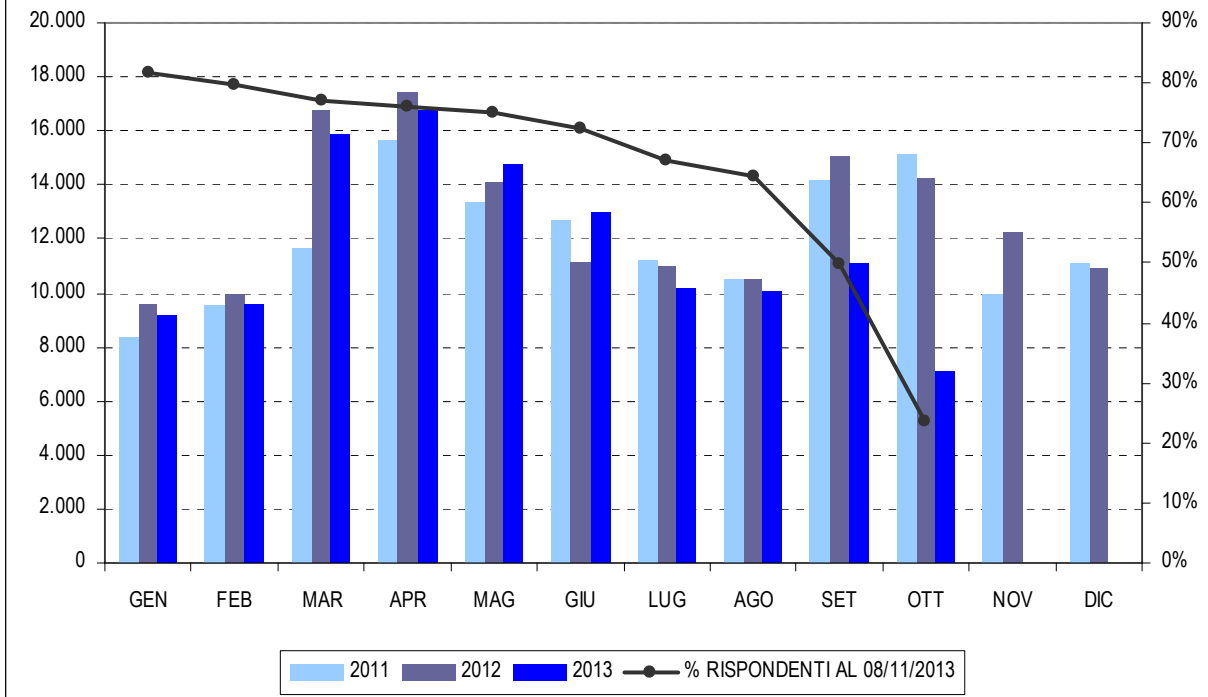
<sup>1</sup> I dati trattati in questo documento corrispondono alla percentuale di dati trasmessi dalle strutture ricettive della provincia di Mantova alla data del 8/11/2013. I dati sono provvisori e parziali e saranno sostituiti dai dati definitivi e ufficiali al completamento del rilevamento dei dati annuali ISTAT nel 2014.



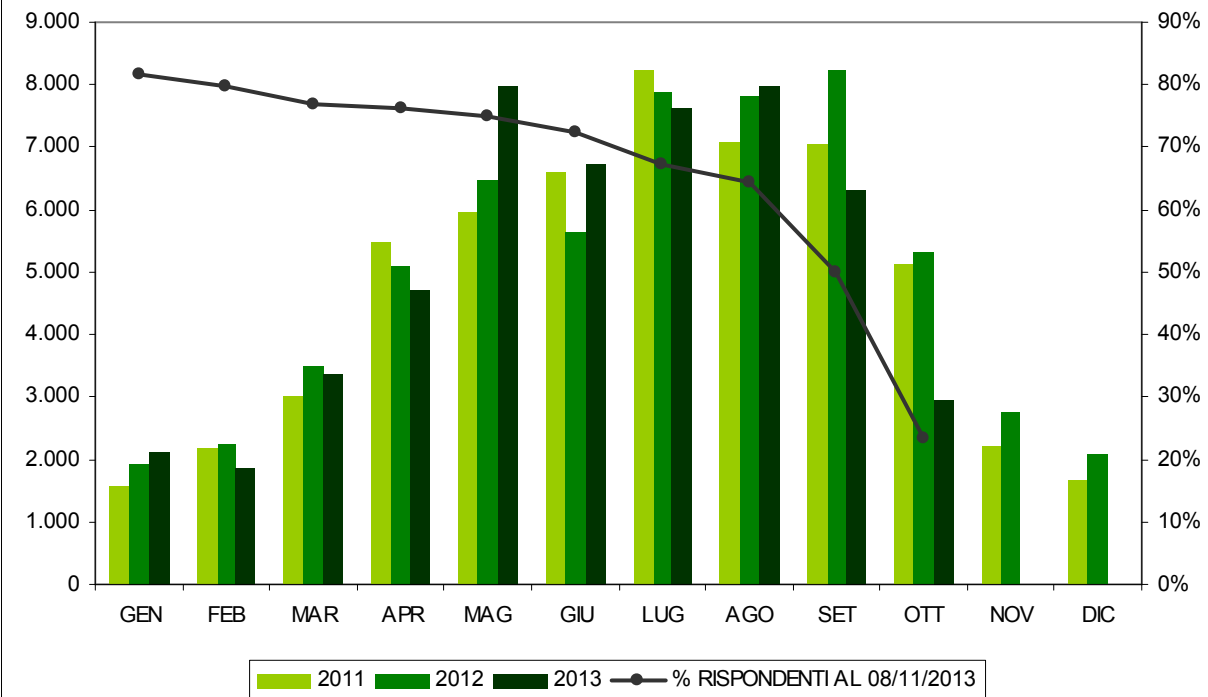
Pur mantenendo il trend dei semestri 2011 e 2012, i valori positivi sono determinati principalmente dai flussi registrati nei mesi di Maggio e Giugno sia dai turisti italiani sia dagli stranieri.

Questi ultimi raggiungono valori assoluti superiori a quelli registrati nei semestri dei due anni precedenti: in particolare il mese di Maggio 2013 registra 7.979 turisti stranieri rispetto ai 6.465 del 2012 e i 5.947 del 2011.

Provincia di Mantova - Andamento mensile arrivi turistici dall'Italia - anni 2011-2012-2013



Provincia di Mantova - Andamento mensile arrivi turistici dall'estero - anni 2011-2012-2013



## 2. Il turismo nel comune di Mantova<sup>2</sup>

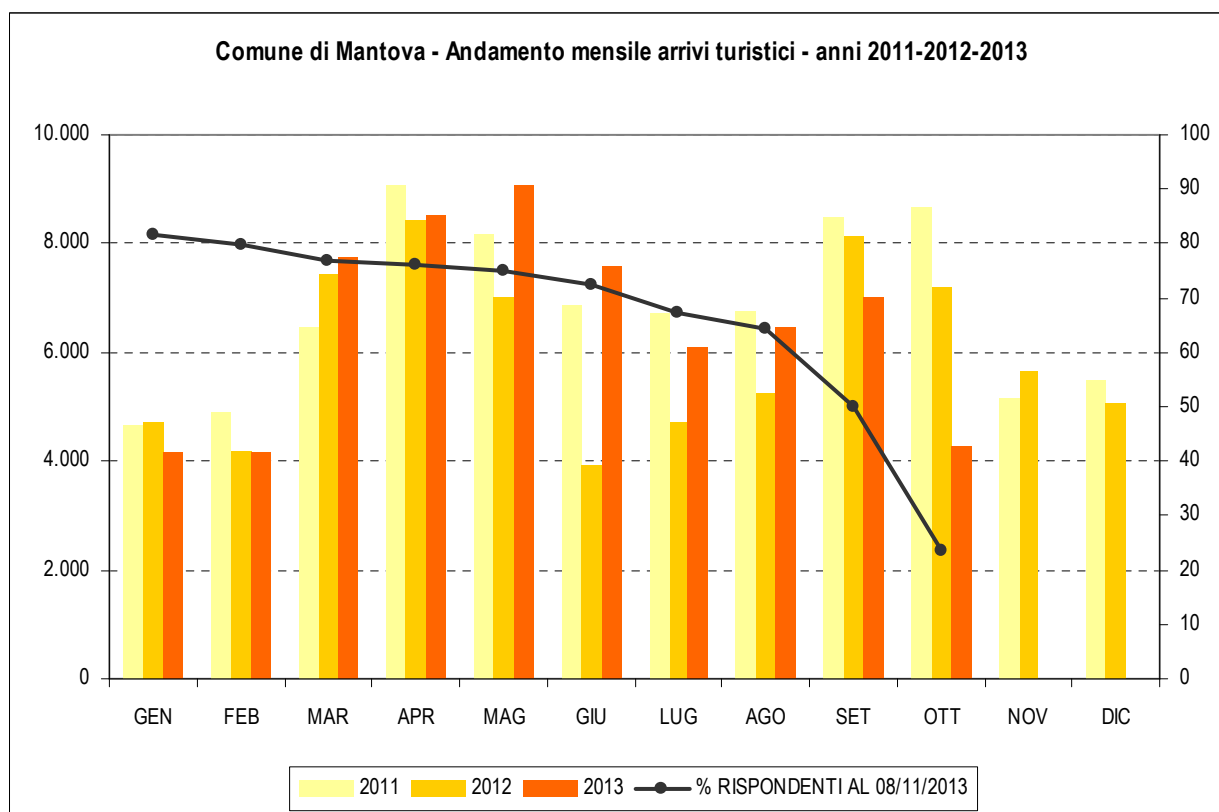
Nel comune di Mantova si registra un +15,4% di arrivi di turisti nel primo semestre 2013. Bene i flussi dei turisti italiani (+13,3%), ma la performance migliore è quella dei turisti stranieri che nel capoluogo raggiungono un +20,9% di arrivi rispetto al 1° semestre 2012.

In netta diminuzione invece il dato sulle presenze per un complessivo di -6,0%, portando la permanenza media a 1,85 gg/vacanza dai 2,27 del 2012.

Sono dunque in aumento i turisti che visitano Mantova, ma si fermano sempre meno sul territorio. Questo consolida la tesi che Mantova sia meta di vacanze short break e/o di prossimità.

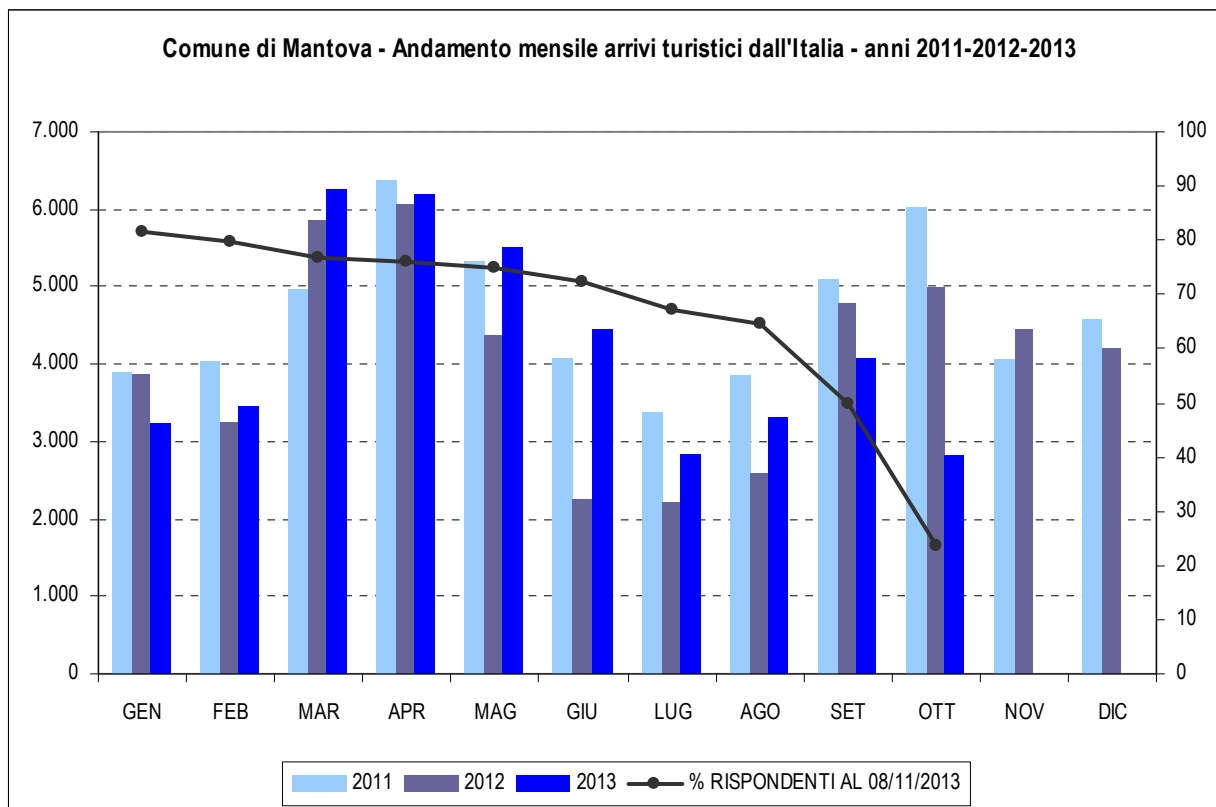
Movimenti Turistici nel comune di Mantova						
Anno 2013 - 1° SEMESTRE						
	Italiani		Stranieri		Totale	
	valore	var% 13/12	valore	var% 13/12	valore	var% 13/12
Arrivi	29.103	↑ 13,3%	12.124	↑ 20,9%	41.227	↑ 15,4%
Presenze	53.264	↓ -5,2%	22.897	↓ -7,8%	76.161	↓ -6,0%
Permanenza media	1,83	↓ -16,4%	1,89	↓ -23,7%	1,85	↓ -18,6%
Anno 2012 - 1° SEMESTRE						
	Italiani		Stranieri		Totale	
	valore	var% 12/11	valore	var% 12/11	valore	var% 12/11
Arrivi	25.684	↓ -10,5%	10.029	↓ -12,3%	35.713	↓ -11,0%
Presenze	56.195	↑ 8,6%	24.827	↑ 17,4%	81.022	↑ 11,1%
Permanenza media	2,19	↑ 21,3%	2,48	↑ 33,9%	2,27	↑ 24,9%

L'analisi congiunturale per mese mostra una ripresa già dal mese di Marzo, attestandosi su valori molto positivi nei mesi di Maggio e Giugno.

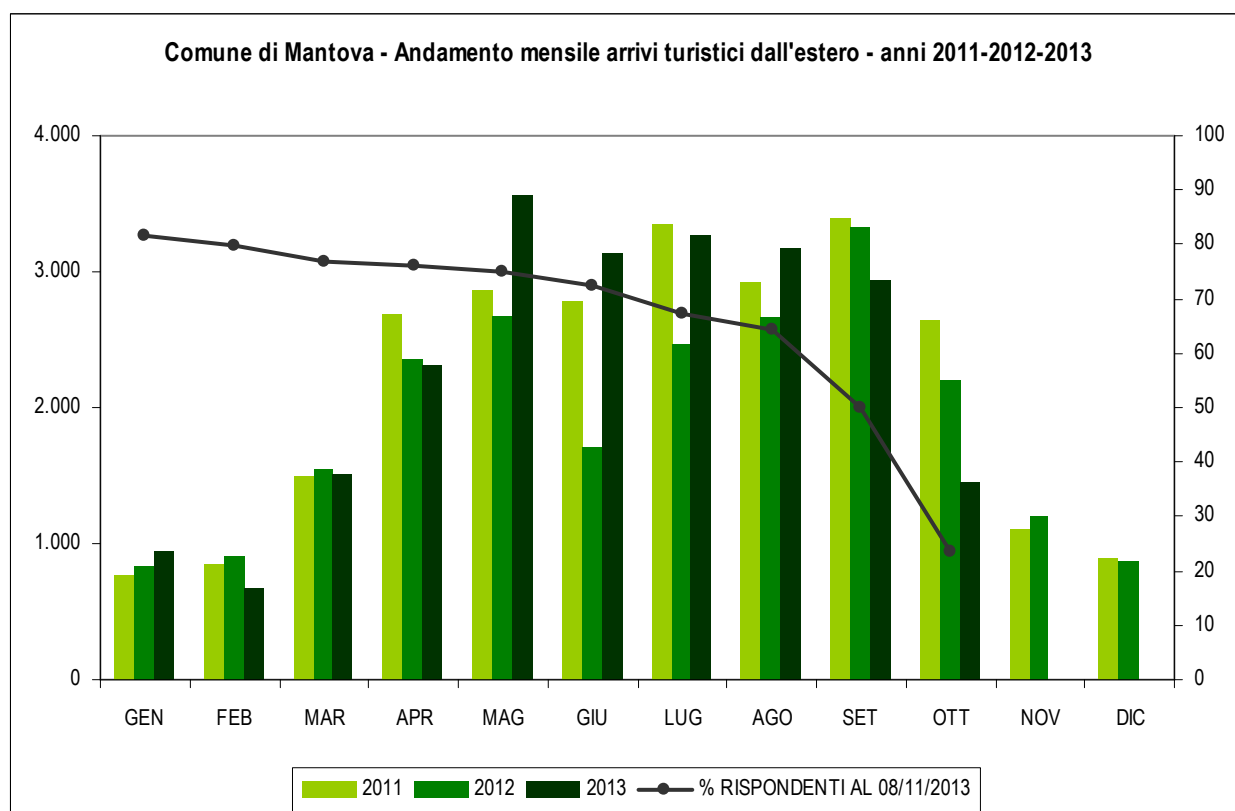


Tranne che per il mese di Gennaio, i turisti italiani registrano flussi positivi nel 1° semestre 2013 rispetto al semestre corrispondente 2012, soprattutto i mesi di Maggio e Giugno mostrano una importante ripresa.

<sup>2</sup> Si ipotizza che la percentuale di strutture rispondenti per l'intero territorio provinciale sia applicabile anche ai diversi ambiti territoriali analizzati.



Tenendo conto dell'evento sismico di Maggio 2012 si confronta il dato 2013 con quello del 2011: sono principalmente i flussi di turisti stranieri a registrare una crescita significativa nei mesi di Maggio e Giugno 2013, rispettivamente del 47% e del 13%.



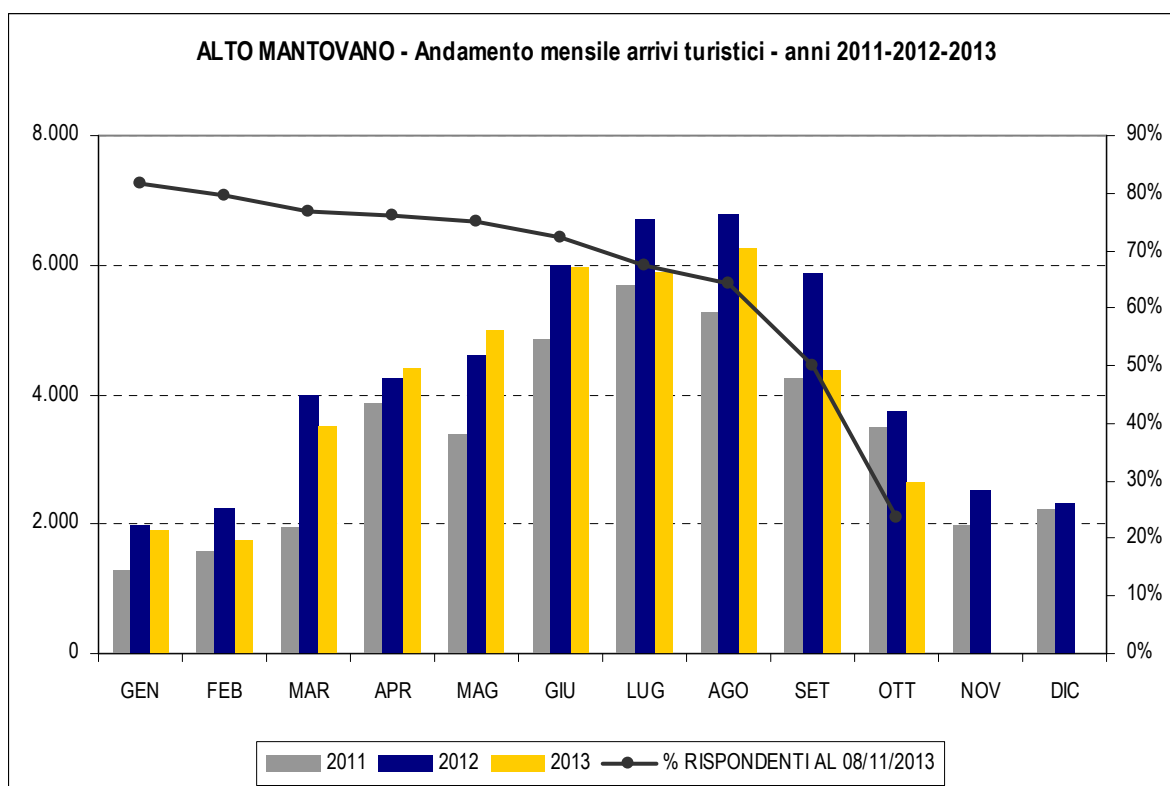
### 3. Il turismo nell'Alto Mantovano<sup>3</sup>

Tendenza opposta a quella provinciale per i flussi turistici nell'Alto Mantovano. A causa della performance negativa dei turisti italiani, calano gli arrivi sul territorio del 2,1%. La percentuale è contenuta grazie al dato positivo del turismo straniero che aumenta in arrivi del 2,3%.

Buono invece il dato delle presenze che si attesta ad un + 6,7% per il primo semestre 2013. A confronto con lo stesso periodo dell'anno precedente la permanenza media di vacanza passa da 2,49 gg a 2,71 gg.

Movimenti Turistici ALTO MANTOVANO						
Anno 2013 - 1° SEMESTRE						
	Italiani		Stranieri		Totale	
	valore	var% 13/12	valore	var% 13/12	valore	var% 13/12
Arrivi	15.839	↓ -3,9%	6.744	↑ 2,3%	22.583	↓ -2,1%
Presenze	40.833	↑ 5,5%	20.371	↑ 9,0%	61.204	↑ 6,7%
Permanenza media	2,58	↑ 9,8%	3,02	↑ 6,5%	2,71	↑ 9,0%
Anno 2012 - 1° SEMESTRE						
	Italiani		Stranieri		Totale	
	valore	var% 12/11	valore	var% 12/11	valore	var% 12/11
Arrivi	16.480	↑ 36,8%	6593	↑ 35,2%	23.073	↑ 36,3%
Presenze	38.688	↑ 18,4%	18695	↑ 27,5%	57.383	↑ 21,2%
Permanenza media	2,35	↓ -13,4%	2,84	↓ -5,7%	2,49	↓ -11,1%

L'analisi per mese non evidenzia movimenti rilevanti diversi dal trend storicizzato: i flussi turistici della zona dell'Alto Mantovano infatti manifestano picchi importanti nei mesi estivi che, anche se con dati parziali, registrano i numeri più alti.



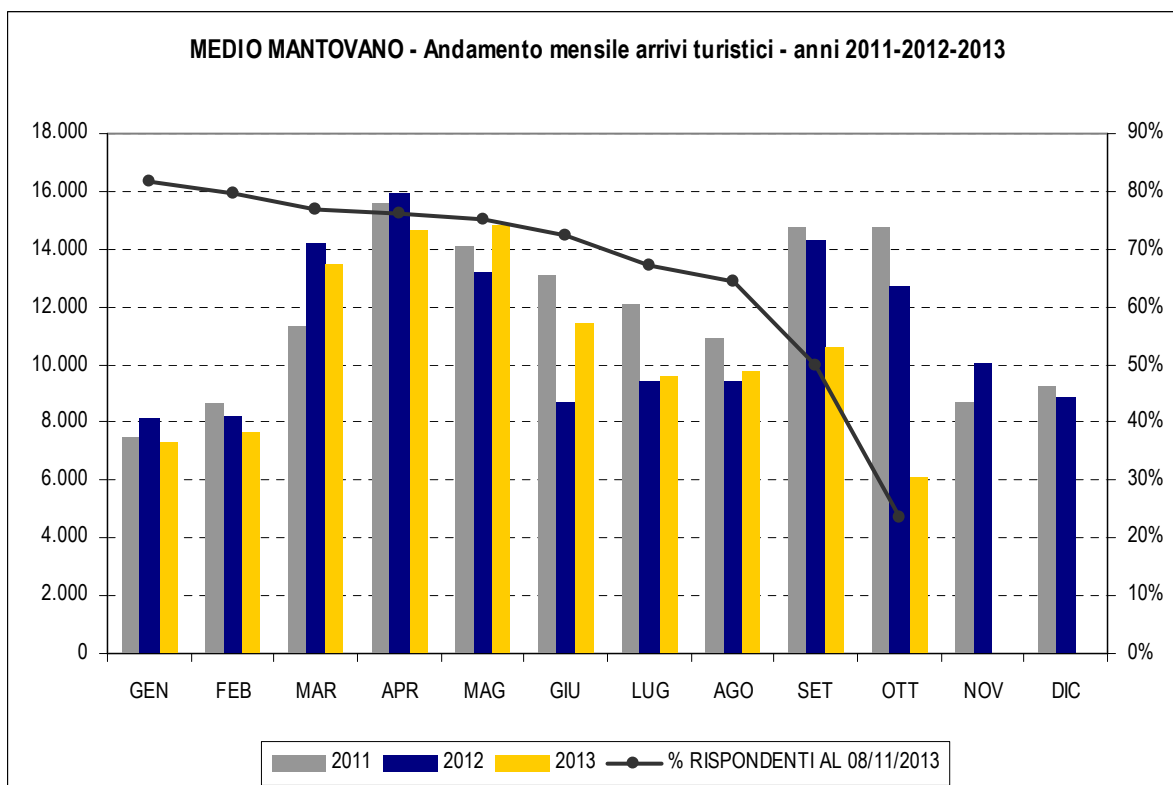
<sup>3</sup> Si ipotizza che la percentuale di strutture rispondenti per l'intero territorio provinciale sia applicabile anche ai diversi ambiti territoriali analizzati.

#### 4. Il turismo nel Medio Mantovano<sup>4</sup>

Nel Medio Mantovano il 1° semestre 2013 registra un flusso di arrivi in positivo grazie alla performance dei turisti stranieri (+10,5%), in calo invece i turisti italiani. Come per il comune capoluogo che influenza in modo particolare i dati, le presenze nel Medio Mantovano risultano negative in questa prima parte dell'anno: un -10,5% rispetto al 1° semestre 2012 che porta la permanenza media a 1,86 gg/vacanza.

Movimenti Turistici MEDIO MANTOVANO						
Anno 2013 - 1° SEMESTRE						
	Italiani		Stranieri		Totale	
	valore	var% 13/12	valore	var% 13/12	valore	var% 13/12
Arrivi	52.265	↓ -1,2%	17.108	↑ 10,5%	69.373	↑ 1,4%
Presenze	95.490	↓ -10,2%	33.427	↓ -11,2%	128.917	↓ -10,5%
Permanenza media	1,83	↓ -9,1%	1,95	↓ -19,6%	1,86	↓ -11,7%
Anno 2012 - 1° SEMESTRE						
	Italiani		Stranieri		Totale	
	valore	var% 12/11	valore	var% 12/11	valore	var% 12/11
Arrivi	52.917	↑ 0,7%	15.484	↓ -12,4%	68.401	↓ -2,6%
Presenze	106.355	↑ 14,2%	37.631	↑ 16,9%	143.986	↑ 14,9%
Permanenza media	2,01	↑ 13,4%	2,43	↑ 33,4%	2,11	↑ 18,0%

La stagionalità degli arrivi corrisponde a quella del comune di Mantova, anche se i mesi che registrano valori in positivo sono solo Maggio e Giugno rispetto al 2012.



<sup>4</sup> Si ipotizza che la percentuale di strutture rispondenti per l'intero territorio provinciale sia applicabile anche ai diversi ambiti territoriali analizzati.

## 5. Il turismo nell' Oglio Po<sup>5</sup>

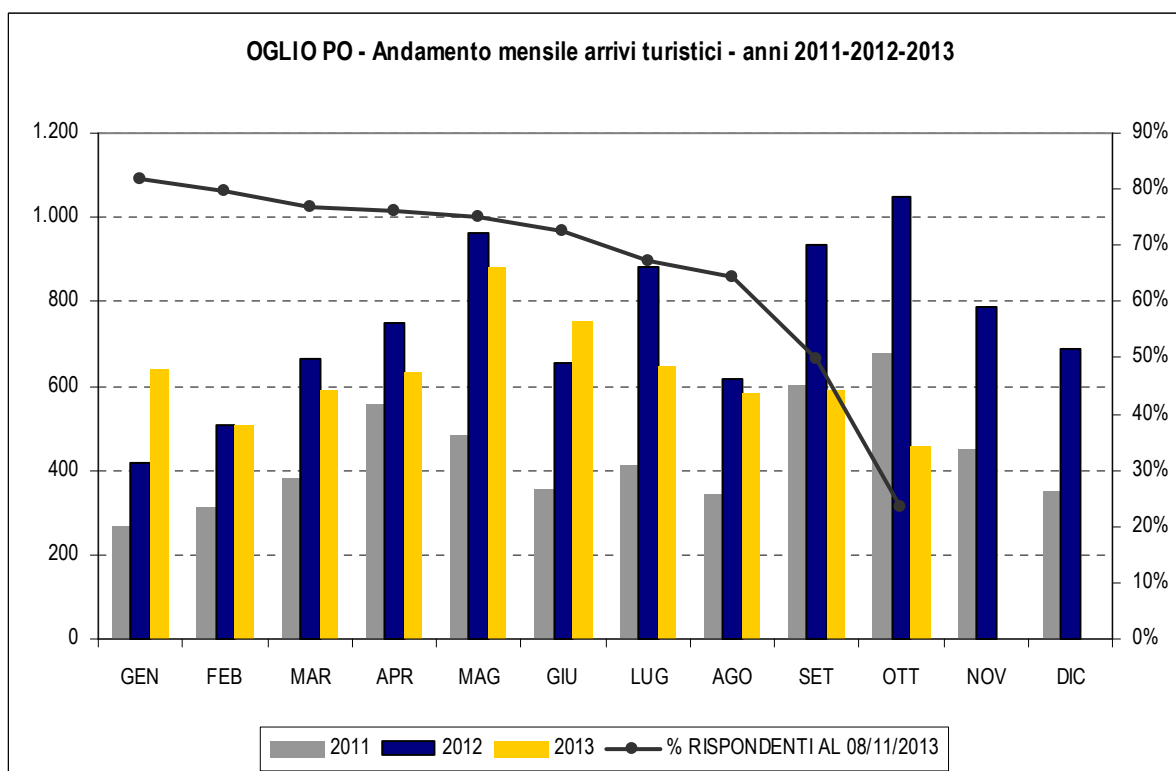
I dati positivi di arrivi turistici nell'Oglio Po sono sostenuti esclusivamente dai flussi dei turisti italiani il cui incremento nel 1° semestre 2013 porta il valore complessivo a + 1,3%.

In netto calo invece le presenze sia dei turisti italiani che stranieri per un complessivo -14,4%.

Diminuiscono dunque anche i giorni di permanenza media sul territorio il cui dato si assesta a 1,95 gg/vacanza.

Movimenti Turistici OGLIO PO						
Anno 2013 - 1° SEMESTRE						
	Italiani		Stranieri		Totale	
	valore	var% 13/12	valore	var% 13/12	valore	var% 13/12
Arrivi	3.105	↑ 3,6%	903	↓ -5,6%	4.008	↑ 1,3%
Presenze	5.373	↓ -20,4%	2.451	↑ 2,6%	7.824	↓ -14,4%
Permanenza media	1,73	↓ -23,1%	2,71	↑ 8,8%	1,95	↓ -15,5%
Anno 2012 - 1° SEMESTRE						
	Italiani		Stranieri		Totale	
	valore	var% 12/11	valore	var% 12/11	valore	var% 12/11
Arrivi	2.998	↑ 74,4%	957	↑ 51,7%	3.955	↑ 68,3%
Presenze	6.750	↑ 11,6%	2.388	↑ 22,8%	9.138	↑ 14,3%
Permanenza media	2,25	↓ -36,0%	2,50	↓ -19,0%	2,31	↓ -32,1%

Pur mantenendo il trend storicizzato, l'analisi mensile mostra un picco positivo anomalo di arrivi nel mese di Gennaio e una crescita del flusso in Giugno. Tutti gli altri mesi presentano un calo significativo di arrivi sul territorio dell'Oglio Po.



<sup>5</sup> Si ipotizza che la percentuale di strutture rispondenti per l'intero territorio provinciale sia applicabile anche ai diversi ambiti territoriali analizzati.

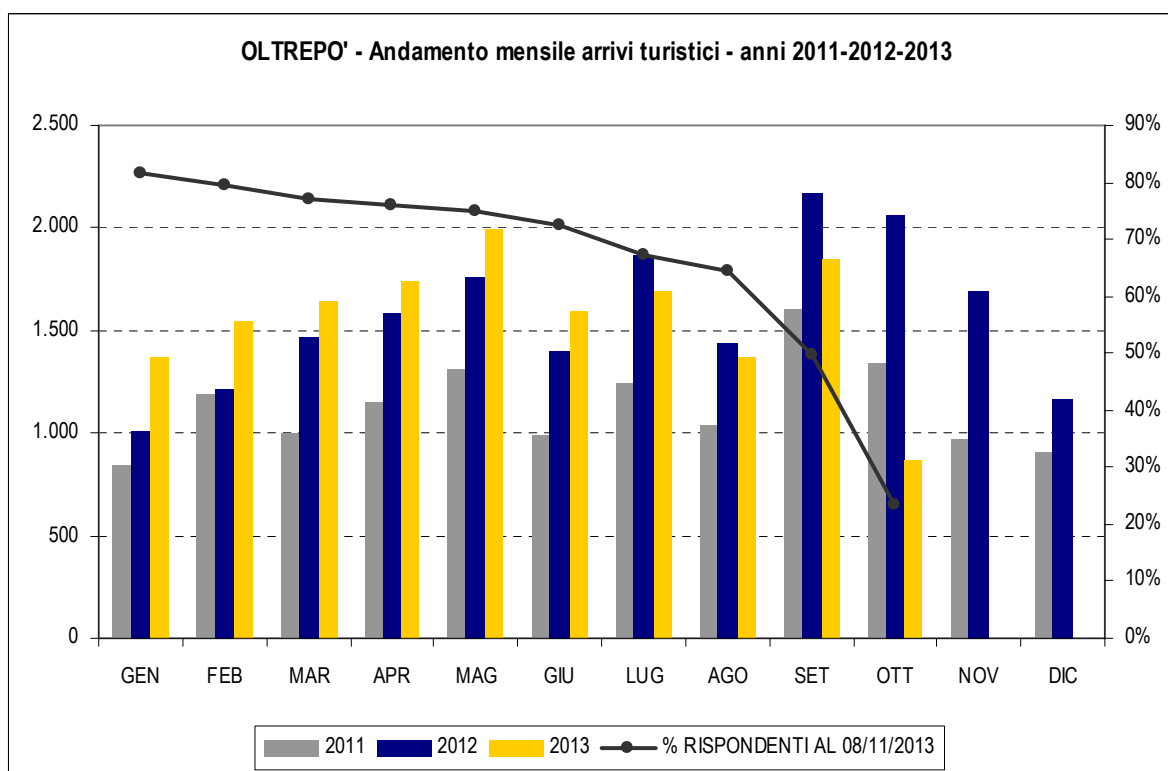


## 6. Il turismo nell' Oltrepo' <sup>6</sup>

Nel I° semestre 2013 la zona dell'Oltrepo' registra dati molto positivi di arrivi e presenze turistiche. Italiani e stranieri segnano un dato complessivo positivo di + 17,1% e anche le presenze crescono del 11,3%. Tuttavia diminuisce il tempo di permanenza sul territorio che da 2,79 passa a 2,65 gg/vacanza.

Movimenti Turistici OLTREPO'						
Anno 2013 - 1° SEMESTRE						
	Italiani		Stranieri		Totale	
	valore	var% 13/12	valore	var% 13/12	valore	var% 13/12
Arrivi	7.904	↑ 18,9%	1.997	↑ 10,5%	9.901	↑ 17,1%
Presenze	20.184	↑ 7,9%	6.102	↑ 24,4%	26.286	↑ 11,3%
Permanenza media	2,55	↓ -9,3%	3,06	↑ 12,5%	2,65	↓ -5,0%
Anno 2012 - 1° SEMESTRE						
	Italiani		Stranieri		Totale	
	valore	var% 12/11	valore	var% 12/11	valore	var% 12/11
Arrivi	6.649	↑ 36,4%	1.807	↑ 12,0%	8.456	↑ 30,3%
Presenze	18.712	↑ 32,5%	4.907	↓ -20,0%	23.619	↑ 16,6%
Permanenza media	2,81	↓ -2,8%	2,72	↓ -28,6%	2,79	↓ -10,5%

L'analisi congiunturale mensile evidenzia una crescita di flusso turistico in tutti i mesi del I° semestre 2013 rispetto al 2011 e 2012.



<sup>6</sup> Si ipotizza che la percentuale di strutture rispondenti per l'intero territorio provinciale sia applicabile anche ai diversi ambiti territoriali analizzati.