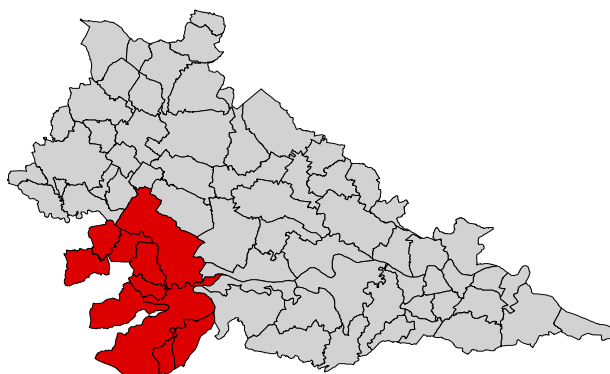


## Il turismo nel territorio dell'Oglio Po <sup>1</sup> - Anno 2013

### IN BREVE...

- -7,7% gli arrivi e -9,9% le presenze
- pressoché invariata la permanenza media che da 2,10 gg/vacanza del 2012 passa a 2,05 nel 2013
- in positivo solo i mesi di Gennaio, Giugno e Dicembre; calo del 15,2% di arrivi nel secondo semestre
- turismo italiano di prossimità (35,9% Lombardia, seguita dall'Emilia Romagna con il 25%)
- Germania e Francia i mercati di riferimento, con il 31,7% del totale di arrivi stranieri
- in aumento la scelta delle strutture extralberghiere a sfavore di quelle alberghiere.
- equilibrata la distribuzione dei posti letto tra alberghiero con un leggero vantaggio a favore dell'extralberghiero dove gli agriturismi detengono la quota maggiore dell'offerta di posti letto (45%).



### Il movimento dei clienti nelle strutture ricettive - analisi della domanda

Dopo la performance positiva del 2012 che aveva visto un incremento degli arrivi sul territorio Oglio Po del 71,8% rispetto all'anno precedente, benché i numeri assoluti fossero molto bassi rispetto agli arrivi segnati nei territori più vasti, come l'Alto Mantovano o il Medio Mantovano, il 2013 non mantiene lo stesso standard. L'Oglio Po perde infatti una percentuale pari al 7,7% di arrivi di turisti e il 9,9% di presenze.

Calano soprattutto gli arrivi degli stranieri del 18,7%.

I dati negativi anche per le presenze, sia degli italiani che degli stranieri, abbassano ulteriormente il valore di permanenza media sul territorio fino a 2,05 gg/vacanza.

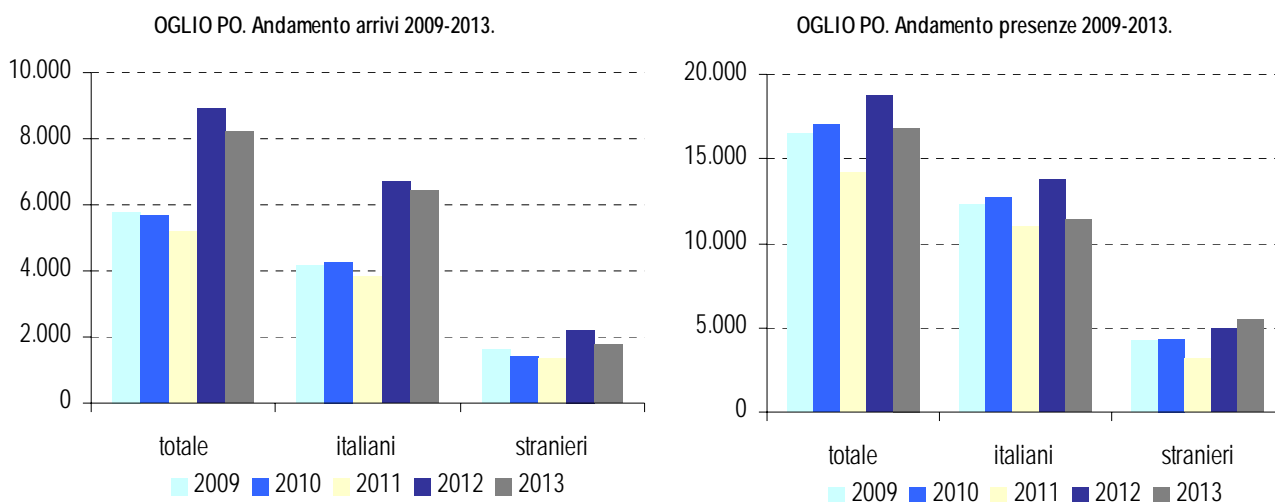
Va comunque considerato che la superficie territoriale di questa zona corrisponde al 15,5% della superficie provinciale e che l'offerta ricettiva è proporzionalmente inferiore alle altre.

Nel solo comune di Sabbioneta, centro di interesse per il turismo culturale e, insieme a Mantova, patrimonio UNESCO dal 2008, gli arrivi sono 1.206, il 14,7% degli arrivi sull'intero territorio dell'Oglio Po.

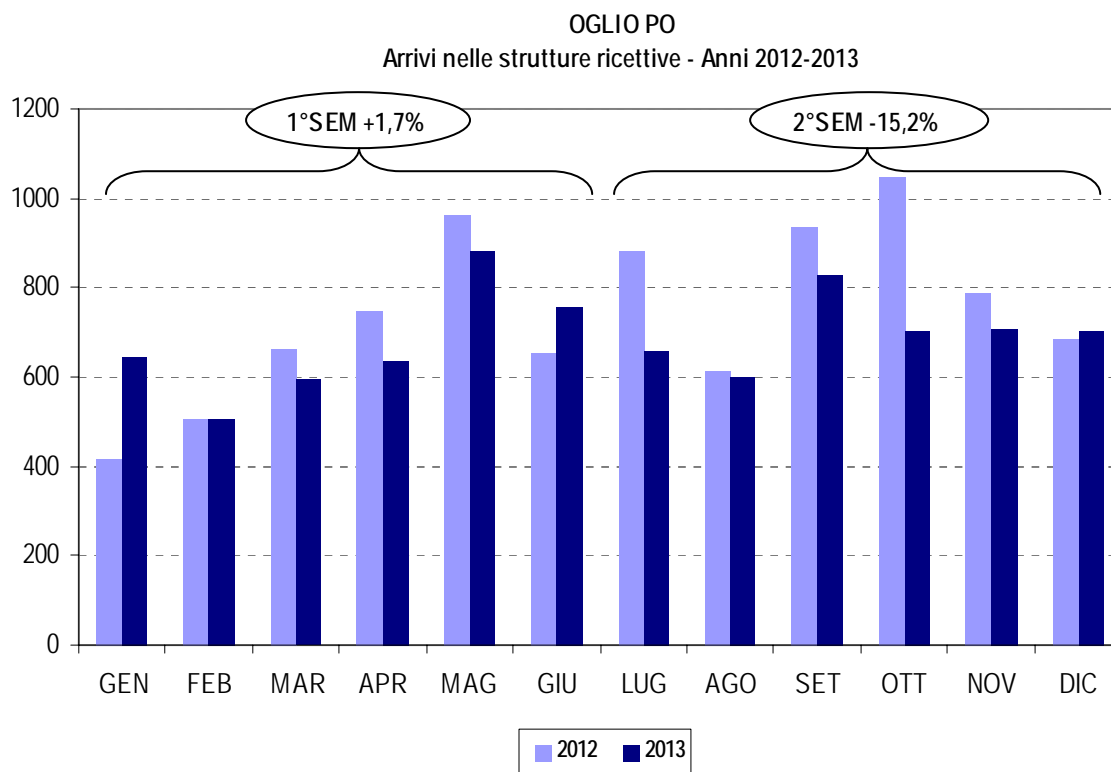
<sup>1</sup> Elenco dei comuni aggregati: Bozzolo – Commessaggio – Dosolo – Gazzuolo – Marcaria – Pomponesco – Rivarolo Mantovano – Sabbioneta – San Martino dall'Argine – Viadana.

OGLIO PO - Movimenti Turistici						
Anno 2013						
	Italiani		Stranieri		Totale	
	valore	var% 12/11	valore	var% 12/11	valore	var% 12/11
Arrivi	6.432	↓ -4,0%	1.792	↓ -18,7%	8.224	↓ -7,7%
Presenze	11.410	↓ -16,9%	5.465	↑ 9,3%	16.875	↓ -9,9%
Permanenza media	1,77	↓ -13,4%	3,05	↑ 34,5%	2,05	↓ -2,4%
Anno 2012						
	Italiani		Stranieri		Totale	
	valore	var% 12/11	valore	var% 12/11	valore	var% 12/11
Arrivi	6.703	↑ 75,8%	2.205	↑ 60,6%	8.908	↑ 71,8%
Presenze	13.736	↑ 25,1%	5.000	↑ 57,4%	18.736	↑ 32,4%
Permanenza media	2,05	↓ -28,8%	2,27	↓ -2,0%	2,10	↓ -22,9%
Anno 2011						
	Italiani		Stranieri		Totale	
	valore	var% 11/10	valore	var% 11/10	valore	var% 11/10
Arrivi	3.813	↓ -10,2%	1.373	↓ -3,0%	5.186	↓ -8,4%
Presenze	10.976	↓ -13,5%	3.177	↓ -26,9%	14.153	↓ -16,9%
Permanenza media	2,88	↓ -3,6%	2,31	↓ -24,7%	2,73	↓ -9,3%

Rispetto all'arco quinquennale i dati 2013 sono inferiori solamente al 2012, rimanendo nettamente al di sopra degli arrivi registrati nel 2009. Moderata invece la crescita dei pernottamenti nel lungo periodo, che ritorna sui valori registrati nel 2009.

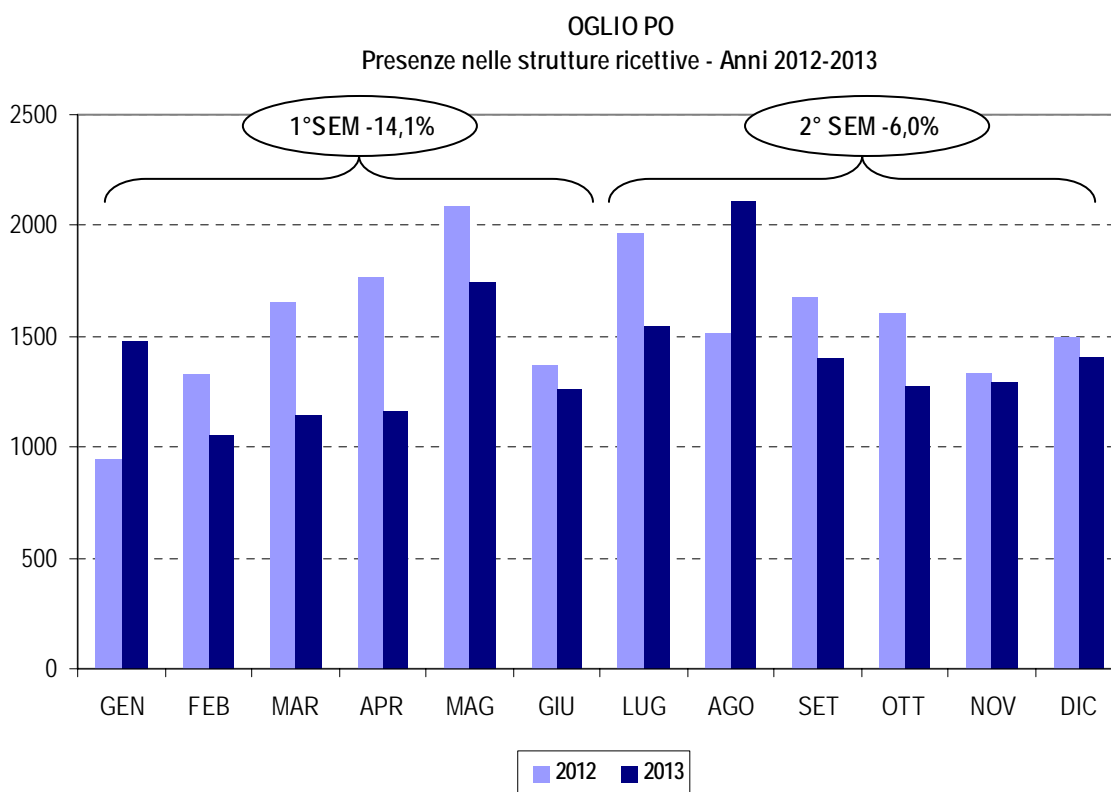


La stagionalità espressa mantiene il trend storicizzato, con valori più alti nei mesi primaverili e autunnali, corrispondente al trend provinciale.



Tranne Gennaio, Giugno e Dicembre, tutti i mesi dell'anno evidenziano un calo del flusso turistico; in particolare il secondo semestre registra una diminuzione del 15,2% rispetto al 2012.

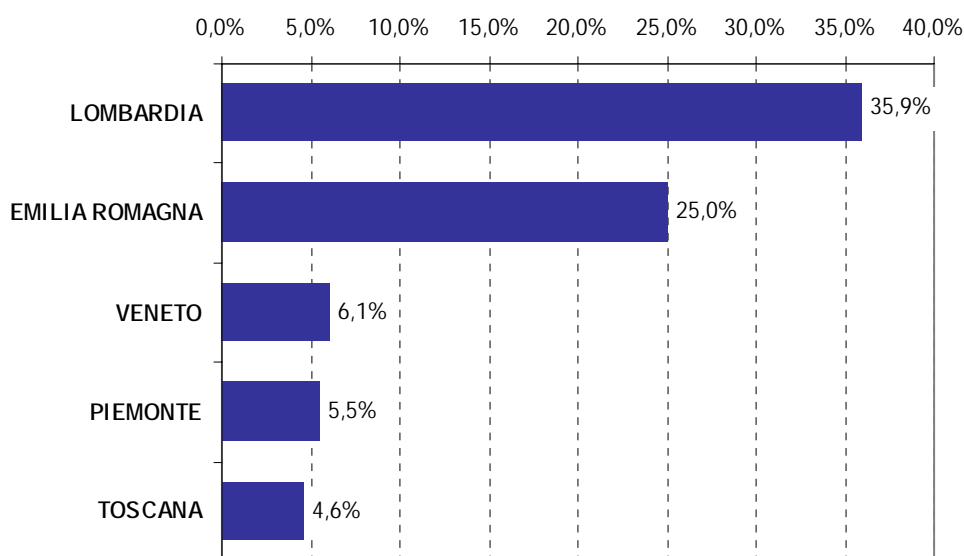
La fotografia delle presenze turistiche invece denota un calo più importante nel primo semestre dell'anno (-14,1%).



Dopo la Lombardia, che rimane anche per la zona dell'Oglio Po la prima regione italiana di provenienza del turismo italiano (35,9%), tra le altre regioni italiane che seguono nella graduatoria, l'Emilia Romagna si posiziona al 2° posto con il 25% dei flussi di turisti italiani, dando forza al presupposto che questa zona può fare leva soprattutto su un turismo di prossimità.

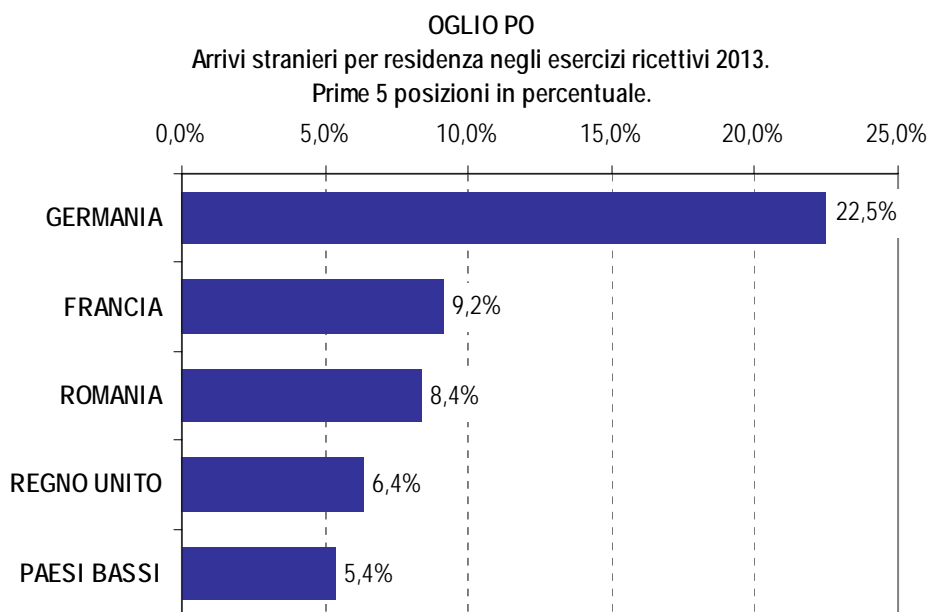
OGLIO PO										
Arrivi italiani negli esercizi ricettivi per regione di residenza dei clienti - Anni 2009-2013 (valori ordinati rispetto al 2013)										
Regione di provenienza	valori assoluti					valori percentuali				
	2009	2010	2011	2012	2013	2009	2010	2011	2012	2013
1 LOMBARDIA	1.089	996	1.096	2.260	2.311	26,2%	23,4%	28,7%	33,7%	35,9%
2 EMILIA ROMAGNA	459	584	532	1.174	1.608	11,0%	13,7%	14,0%	17,5%	25,0%
3 VENETO	552	551	389	545	392	13,3%	13,0%	10,2%	8,1%	6,1%
4 PIEMONTE	378	276	285	503	354	9,1%	6,5%	7,5%	7,5%	5,5%
5 TOSCANA	273	176	184	335	293	6,6%	4,1%	4,8%	5,0%	4,6%
6 PUGLIA	133	196	213	234	226	3,2%	4,6%	5,6%	3,5%	3,5%
7 LAZIO	271	344	193	272	189	6,5%	8,1%	5,1%	4,1%	2,9%
8 FRIULI VENEZIA GIULIA	181	176	196	182	172	4,3%	4,1%	5,1%	2,7%	2,7%
9 CAMPANIA	112	142	127	247	167	2,7%	3,3%	3,3%	3,7%	2,6%
10 MARCHE	108	97	68	156	135	2,6%	2,3%	1,8%	2,3%	2,1%
11 SICILIA	154	139	94	157	128	3,7%	3,3%	2,5%	2,3%	2,0%
12 LIGURIA	131	119	117	188	127	3,1%	2,8%	3,1%	2,8%	2,0%
13 CALABRIA	81	66	34	89	87	1,9%	1,6%	0,9%	1,3%	1,4%
14 TRENTO	33	83	57	66	61	0,8%	2,0%	1,5%	1,0%	0,9%
15 BOLZANO	33	46	38	59	40	0,8%	1,1%	1,0%	0,9%	0,6%
16 UMBRIA	39	55	49	45	40	0,9%	1,3%	1,3%	0,7%	0,6%
17 BASILICATA	12	21	35	17	31	0,3%	0,5%	0,9%	0,3%	0,5%
18 SARDEGNA	41	50	47	53	31	1,0%	1,2%	1,2%	0,8%	0,5%
19 ABRUZZO	77	124	47	105	22	1,8%	2,9%	1,2%	1,6%	0,3%
20 VALLE D'AOSTA	3	0	0	14	10	0,1%	0,0%	0,0%	0,2%	0,2%
21 MOLISE	3	7	12	2	8	0,1%	0,2%	0,3%	0,0%	0,1%
Totale complessivo	4.163	4.248	3.813	6.703	6.432	100,0%	100,0%	100,0%	100,0%	100,0%

OGLIO PO  
Arrivi italiani per regione di residenza negli esercizi ricettivi 2013.  
Prime 5 posizioni in percentuale.



Come per l'intero territorio provinciale, Germania e Francia sono i mercati di riferimento anche per l'Oglio Po con il 31,7% del totale di arrivi stranieri. La Romania, anche se con valori assoluti molto bassi, guadagna il 3° posto nella graduatoria delle top 5 con l' 8,4% dei flussi, superando Regno Unito e Paesi Bassi.

OGLIO PO										
Arrivi stranieri negli esercizi ricettivi per nazione di residenza dei clienti prime 5 posizioni - Anni 2009-2013 (valori ordinati rispetto al 2013)										
PROVENIENZA STRANIERI	valori assoluti					valori percentuali				
	2009	2010	2011	2012	2013	2009	2010	2011	2012	2013
1 GERMANIA	445	271	274	476	403	27,8%	19,2%	20,0%	21,6%	22,5%
2 FRANCIA	187	169	180	221	164	11,7%	11,9%	13,1%	10,0%	9,2%
3 ROMANIA	35	58	39	120	150	2,2%	4,1%	2,8%	5,4%	8,4%
4 REGNO UNITO	30	20	23	69	114	1,9%	1,4%	1,7%	3,1%	6,4%
5 PAESI BASSI	83	76	161	153	96	5,2%	5,4%	11,7%	6,9%	5,4%
ALTRI PAESI	818	821	696	1.166	865	51,2%	58,0%	50,7%	52,9%	48,3%
Totale stranieri	1.598	1.415	1.373	2.205	1.792	100,0%	100,0%	100,0%	100,0%	100,0%

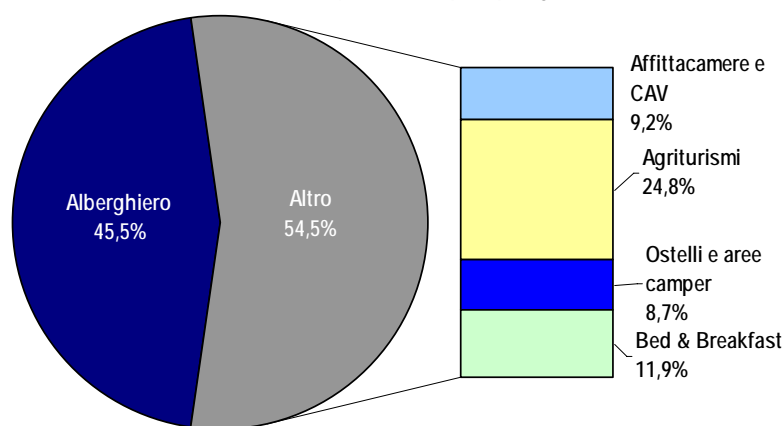


Le strutture ricettive sul territorio - analisi dell'offerta

Risulta in leggero aumento l'offerta di strutture nel comparto extralberghiero e in diminuzione quella di strutture alberghiere. Abbastanza equilibrata tuttavia la distribuzione dei posti letto tra i due comparti: nell'extralberghiero gli agriturismi detengono la quota maggiore dell'offerta di posti letto.

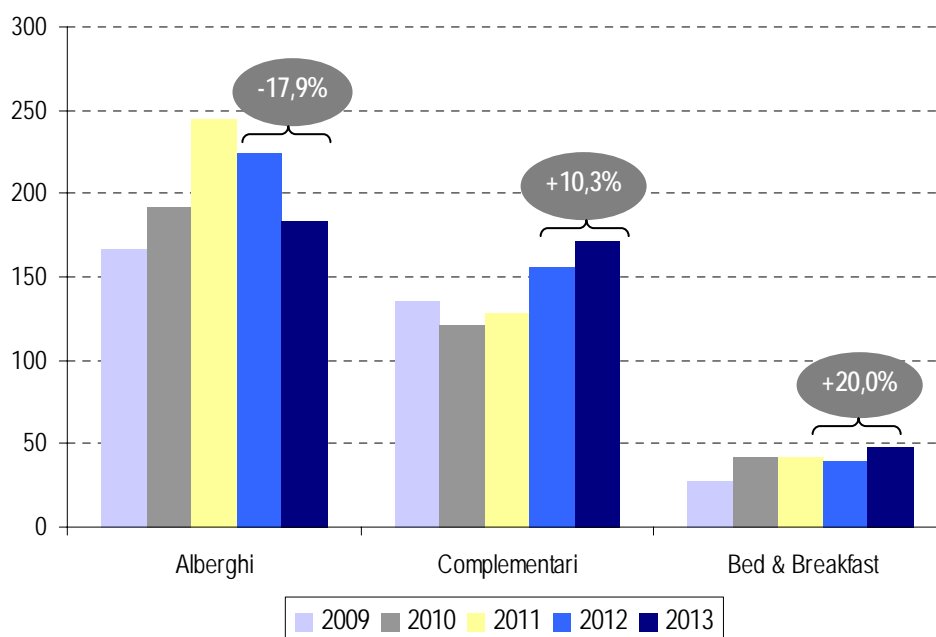
OGLIO PO STRUTTURE E POSTI LETTO - VALORI ASSOLUTI AL 31.12 .ANNI 2009-2013										
Tipologia	STRUTTURE 2009-2012 (AL 31.12)					POSTI LETTO 2009-2012 (AL 31.12)				
	2009	2010	2011	2012	2013	2009	2010	2011	2012	2013
Alberghi	8	9	10	9	8	167	192	245	224	184
Complementari <i>Bed &amp; Breakfast</i>	13	11	12	14	15	136	121	129	156	172
Extralberghiero	18	17	18	20	23	164	163	171	196	220
<b>Totale</b>	<b>26</b>	<b>26</b>	<b>28</b>	<b>29</b>	<b>31</b>	<b>331</b>	<b>355</b>	<b>416</b>	<b>420</b>	<b>404</b>

OGLIO PO  
Posti letto 2013 - distribuzione percentuale per tipologia



Benché il valore assoluto sia molto basso, nel quinquennio aumenta l'offerta complessiva di posti letto: solo dal 2012 il comparto extralberghiero cresce del 10,3% per le strutture complementari e del 20% per i B&B, mentre diminuisce l'offerta delle strutture alberghiere del 17,9%.

OGLIO PO  
Andamento del numero di letti 2009-2013 e var % 2013/2012



Gli arrivi di turisti nel comparto alberghiero diminuiscono del 18,5% a favore del comparto extralberghiero che cresce del 65,8% rispetto al 2012. Parallelamente calano anche le presenze dell'alberghiero del 19,8% e aumentano del 15,9% nell'extralberghiero, in modo più contenuto rispetto agli arrivi. In calo pertanto la permanenza media dell'extralberghiero che da 4,52 gg/vacanza del 2012 passa a 3,16, mentre rimane abbastanza costante la permanenza media del comparto alberghiero.

OGLIO PO - ARRIVI, PRESENZE E PERMANENZA MEDIA PER TIPOLOGIA DI STRUTTURA RICETTIVA 2009-2013															
Tipologia	Arrivi					Presenze					Permanenza media				
	2009	2010	2011	2012	2013	2009	2010	2011	2012	2013	2009	2010	2011	2012	2013
<b>Alberghi</b>	5.068	4.868	4.610	7.766	6.331	12.952	12.282	10.245	13.575	10.893	2,56	2,52	2,22	1,75	1,72
<i>Complementari</i>	499	505	344	658	1.228	3.031	3.668	2.919	2.791	3.319	6,07	7,26	8,49	4,24	2,70
<i>Bed &amp; Breakfast</i>	194	290	232	484	665	534	1.085	989	2370	2663	2,75	3,74	4,26	4,90	4,00
<b>Extralberghiero</b>	693	795	576	1.142	1.893	3.565	4.753	3.908	5.161	5.982	5,14	5,98	6,78	4,52	3,16
<b>Totale</b>	5.761	5.663	5.186	8.908	8.224	16.517	17.035	14.153	18.736	16.875	2,87	3,01	2,73	2,10	2,05

OGLIO PO  
Andamento del numero di arrivi per tipologia di struttura 2009-2013

