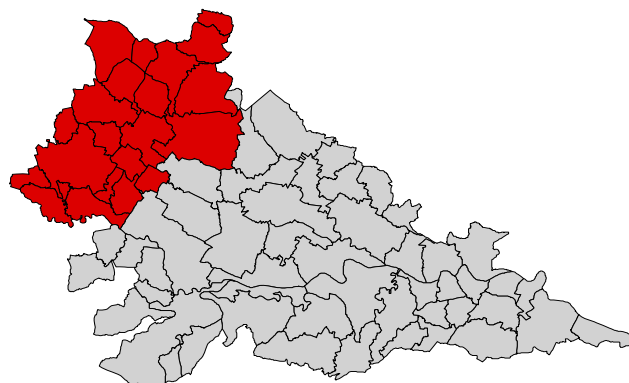


## Il turismo nel territorio dell'Alto Mantovano - Anno 2013

### IN BREVE...

- la diversificazione del prodotto favorisce una stagionalità estiva simile a quella del Lago di Garda
- rispetto al 2012 positivi gli arrivi +5,4% e le presenze +9,1%
- alta permanenza media di stranieri ( 3,43 gg/vacanza)
- mercati consolidati: Germania e Francia
- mercati in crescita: Paesi Bassi e Belgio
- in tutti i comparti dati in crescita di arrivi e presenze
- nel quinquennio 2009-2013 domanda in costante crescita di strutture alberghiere e di strutture complementari, cala invece la domanda per i B&B
- superiore il valore dell'offerta di posti letto nell'extralberghiero (69%); i soli agriturismi coprono il 49% del totale
- gli arrivi nei 6 comuni confinanti con il Basso Garda corrispondono al 85,6% dei flussi nell'intero Alto Mantovano



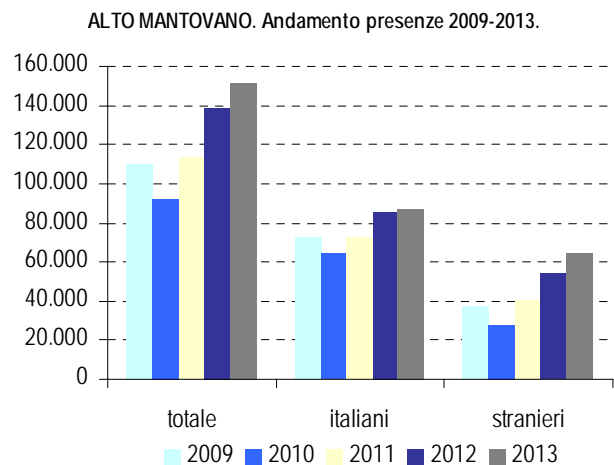
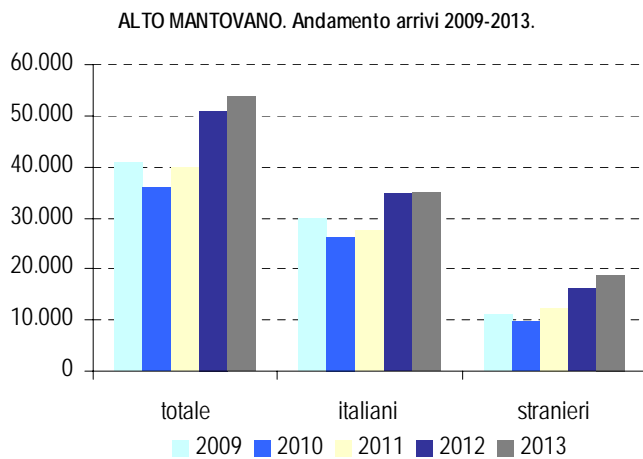
### Il movimento dei clienti nelle strutture ricettive - analisi della domanda

I flussi turistici del 2013 nell'Alto Mantovano registrano valori decisamente positivi, con un ulteriore aumento degli arrivi rispetto al 2012, fino ad un +5,4% complessivo favorito dall'importante crescita di arrivi di turisti stranieri (+15,1%). In aumento anche il dato delle presenze, che si attesta a +9,1% rispetto all'anno precedente; ritorna in positivo anche il valore della permanenza media nella zona (+3,5%) che passa da 2,72 del 2012 a 2,82 gg/vacanza del 2013.

#### ALTO MANTOVANO - Movimenti Turistici

Anno 2013						
	Italiani		Stranieri		Totale	
	valore	var% 12/11	valore	var% 12/11	valore	var% 12/11
Arrivi	35.047	↑ 0,8%	18.689	↑ 15,1%	53.736	↑ 5,4%
Presenze	87.435	↑ 2,8%	64.032	↑ 19,1%	151.467	↑ 9,1%
Permanenza media	2,49	↑ 1,9%	3,43	↑ 3,5%	2,82	↑ 3,5%
Anno 2012						
	Italiani		Stranieri		Totale	
	valore	var% 12/11	valore	var% 12/11	valore	var% 12/11
Arrivi	34.752	↑ 26,3%	16.244	↑ 31,1%	50.996	↑ 27,8%
Presenze	85.086	↑ 16,4%	53.766	↑ 32,0%	138.852	↑ 22,0%
Permanenza media	2,45	↓ -7,8%	3,31	↑ 0,7%	2,72	↓ -4,5%
Anno 2011						
	Italiani		Stranieri		Totale	
	valore	var% 11/10	valore	var% 11/10	valore	var% 11/10
Arrivi	27.511	↑ 4,9%	12.393	↑ 26,8%	39.904	↑ 10,8%
Presenze	73.090	↑ 13,6%	40.720	↑ 47,9%	113.810	↑ 23,9%
Permanenza media	2,66	↑ 8,3%	3,29	↑ 16,7%	2,85	↑ 11,8%

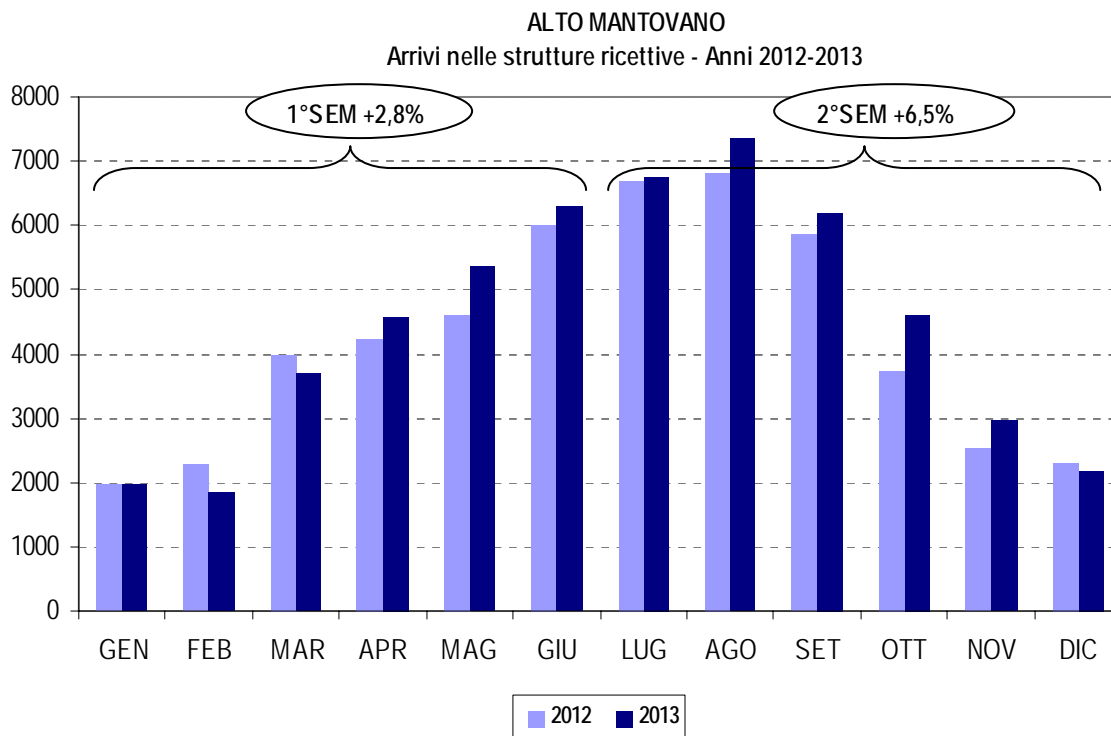
Il 2013 conferma dunque i dati in crescita del 2012 e dà continuità alla parabola ascendente dell'ultimo quinquennio.



Si riconferma nella zona, anche per il 2013, una stagionalità di flussi turistici corrispondente soprattutto ai mesi estivi, con picchi importanti in Luglio e Agosto, che registrano i numeri più alti.

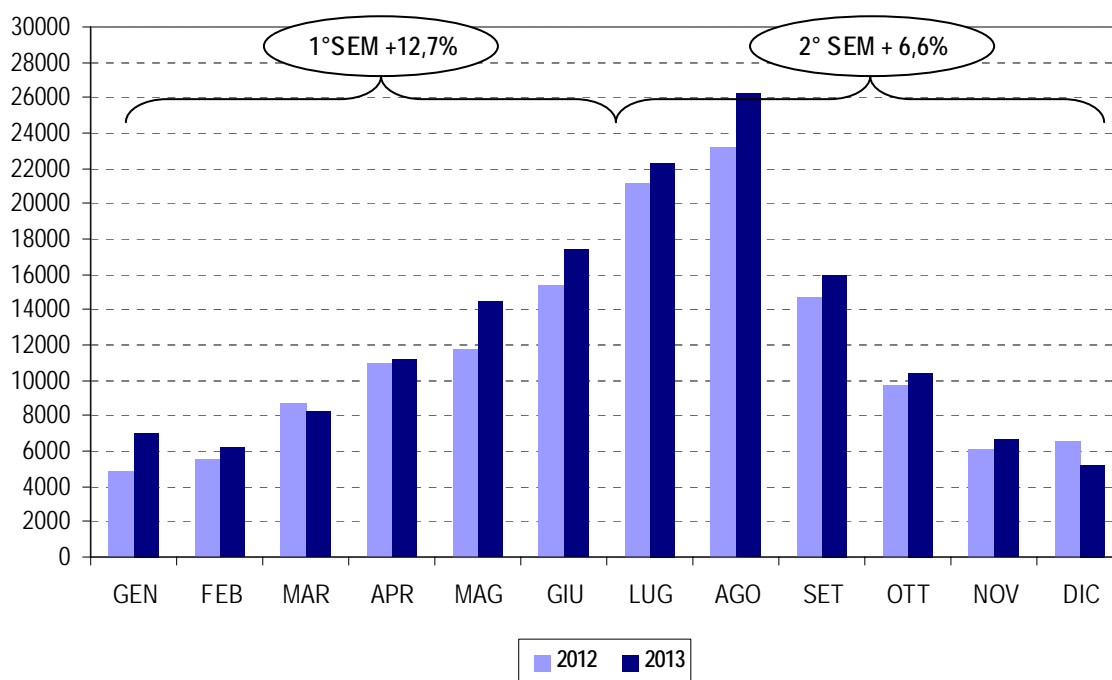
La posizione in prossimità del Lago di Garda, che attrae ogni anno milioni di turisti, e la diversificazione del prodotto (ambiente, cicloturismo, arte e storia ed eventi concepiti sull'identità territoriale) favoriscono una stagionalità di tipo estivo, decisamente diversa da quella provinciale e più simile a quella delle località balneari.

La performance di arrivi nell'Alto Mantovano è positiva in entrambi i semestri dell'anno, ma gli incrementi più significativi riguardano il secondo semestre con un complessivo +6,5%.



Per le presenze invece il dato migliore si registra nel primo semestre dell'anno con +12,7%, ma Agosto si conferma il mese con la miglior performance dell'anno.

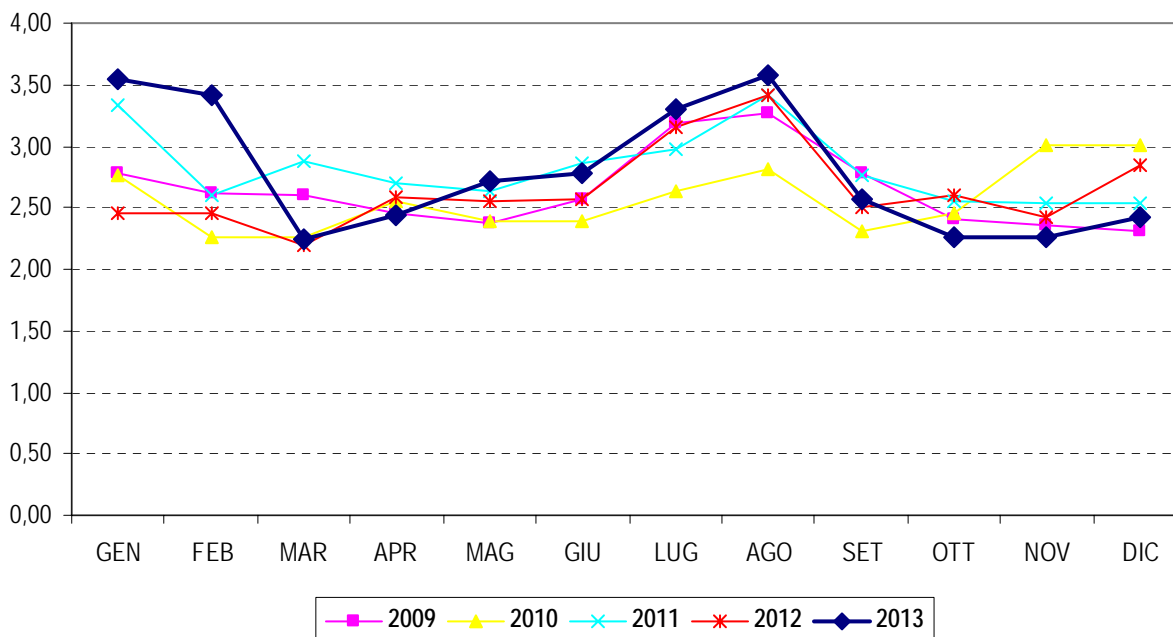
ALTO MANTOVANO  
Presenze nelle strutture ricettive - Anni 2012-2013



Sono soprattutto gli stranieri a fare vacanze più lunghe nell'Alto Mantovano, in particolare nei mesi di Luglio e Agosto, fermandosi in media 3,43 gg/vacanza contro i 2,49 gg/vacanza degli italiani.

I Tedeschi, in particolare, hanno influito sulla determinazione della permanenza media sul territorio fermandosi mediamente 4,66 gg/vacanza nell'anno. Anche l'Olanda, che insieme alla Germania rappresenta uno dei mercati consolidati per la destinazione turistica Lago di Garda confinante con la zona dell'Alto Mantovano, registra numeri di presenze considerevoli, che comportano una permanenza media di 3,34 gg/vacanza nell'anno. La permanenza media più alta nel 2013 si registra nei mesi di Gennaio, Febbraio, Luglio e Agosto.

ALTO MANTOVANO  
Permanenza media nelle strutture ricettive - Anni 2012-2013.



ALTO MANTOVANO											
Arrivi italiani negli esercizi ricettivi per regione di residenza dei clienti - Anni 2009-2013 (valori ordinati rispetto al 2013)											
Regione di provenienza	valori assoluti					valori percentuali					
	2009	2010	2011	2012	2013	2009	2010	2011	2012	2013	
1	LOMBARDIA	9.069	8.038	9.059	10.634	12.250	30,5%	30,7%	32,9%	30,6%	35,0%
2	PIEMONTE	2.588	2.387	2.652	3.594	3.598	8,7%	9,1%	9,6%	10,3%	10,3%
3	EMILIA ROMAGNA	2.111	1.908	1.773	2.031	3.301	7,1%	7,3%	6,4%	5,8%	9,4%
4	VENETO	2.830	2.511	2.413	3.440	3.132	9,5%	9,6%	8,8%	9,9%	8,9%
5	LAZIO	2.560	2.621	2.381	3.508	2.226	8,6%	10,0%	8,7%	10,1%	6,4%
6	TOSCANA	1.737	1.363	1.434	2.020	1.883	5,8%	5,2%	5,2%	5,8%	5,4%
7	FRIULI VENEZIA GIULIA	783	675	680	818	1.369	2,6%	2,6%	2,5%	2,4%	3,9%
8	LIGURIA	1.070	860	1.005	1.247	1.097	3,6%	3,3%	3,7%	3,6%	3,1%
9	CAMPANIA	1.029	909	1.006	1.231	984	3,5%	3,5%	3,7%	3,5%	2,8%
10	PUGLIA	1.180	1.020	964	1.081	936	4,0%	3,9%	3,5%	3,1%	2,7%
11	MARCHE	570	459	362	772	788	1,9%	1,8%	1,3%	2,2%	2,2%
12	SICILIA	1.316	977	1.042	1.024	745	4,4%	3,7%	3,8%	2,9%	2,1%
13	BOLZANO	396	242	346	435	568	1,3%	0,9%	1,3%	1,3%	1,6%
14	TRENTO	329	267	270	339	476	1,1%	1,0%	1,0%	1,0%	1,4%
15	ABRUZZO	509	273	456	684	415	1,7%	1,0%	1,7%	2,0%	1,2%
16	SARDEGNA	309	354	463	409	363	1,0%	1,3%	1,7%	1,2%	1,0%
17	UMBRIA	753	681	655	734	355	2,5%	2,6%	2,4%	2,1%	1,0%
18	CALABRIA	339	371	299	435	293	1,1%	1,4%	1,1%	1,3%	0,8%
19	VALLE D'AOSTA	96	70	89	96	119	0,3%	0,3%	0,3%	0,3%	0,3%
20	BASILICATA	127	113	91	132	86	0,4%	0,4%	0,3%	0,4%	0,2%
21	MOLISE	65	126	71	88	63	0,2%	0,5%	0,3%	0,3%	0,2%
Totale complessivo		29.766	26.225	27.511	34.752	35.047	100,0%	100,0%	100,0%	100,0%	100,0%

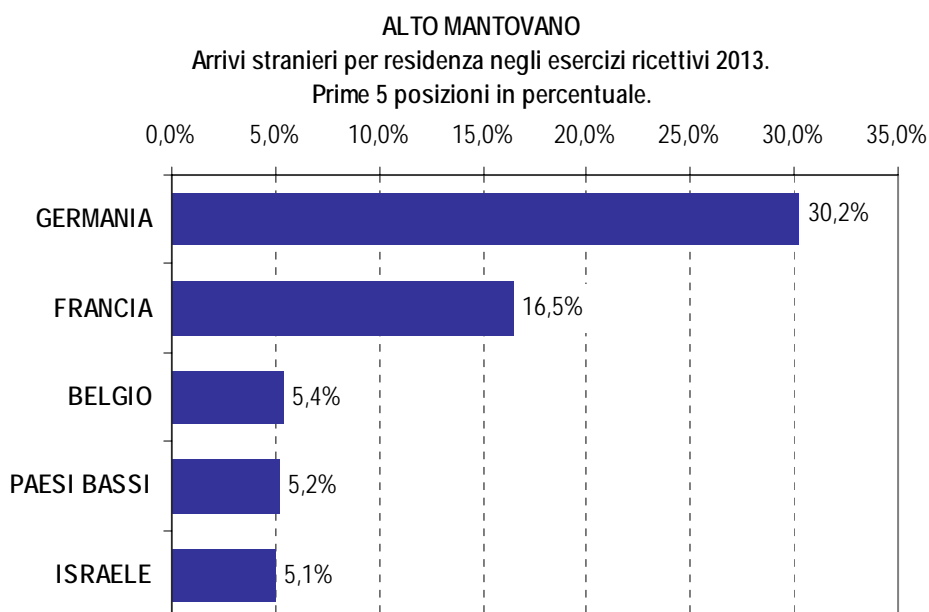
Il quadro del mercato italiano per l'Alto Mantovano delineato nel 2013 rispetta la graduatoria raffigurata in ambito provinciale, con analoghe percentuali e variazioni rispetto al 2012.

ALTO MANTOVANO											
Arrivi stranieri negli esercizi ricettivi per nazione di residenza dei clienti prime 5 posizioni - Anni 2009-2013 (valori ordinati rispetto al 2013)											
PROVENIENZA STRANIERI	valori assoluti					valori percentuali					
	2009	2010	2011	2012	2013	2009	2010	2011	2012	2013	
1	GERMANIA	2.932	2.601	3.361	4.449	5.644	26,3%	26,6%	27,1%	27,4%	30,2%
2	FRANCIA	2.282	1.742	3.111	2.921	3.080	20,5%	17,8%	25,1%	18,0%	16,5%
3	BELGIO	347	298	438	758	1.014	3,1%	3,0%	3,5%	4,7%	5,4%
4	PAESI BASSI	432	386	464	773	978	3,9%	3,9%	3,7%	4,8%	5,2%
5	ISRAELE	626	881	847	1.287	944	5,6%	9,0%	6,8%	7,9%	5,1%
ALTRI PAESI		4.510	3.866	4.172	6.056	7.974	40,5%	39,6%	33,7%	37,3%	42,7%
Totale stranieri		11.129	9.774	12.393	16.244	18.690	100,0%	100,0%	100,0%	100,0%	100,0%

Per quanto riguarda il mercato straniero, anche per l'Alto Mantovano Germania e Francia detengono quasi la metà del mercato, con un dato complessivo di 46,7% sul totale degli arrivi stranieri. Rispetto ai flussi di turisti tedeschi dell'intera provincia la zona dell'Alto Mantovano registra da sola circa il 32% (+2% rispetto al 2012), mentre i flussi provenienti dalla Francia corrispondono quasi al 40% del mercato francese sull'intero territorio provinciale.

Belgio e Paesi Bassi riguadagnano rispettivamente il 3° e il 4° posto nella classifica top 5 dei mercati stranieri per l'Alto Mantovano, lasciando al 5° posto Israele, uno dei mercati emergenti del contesto mantovano negli ultimi anni. Va sottolineato che, pur perdendo quote di mercato, il 41% dei flussi provenienti da Israele, si concentra in questa zona. La

permanenza media di vacanza dei turisti israeliani su questo territorio supera il valore di permanenza media complessiva degli stranieri (3,43 gg/vacanza) per arrivare a 4,59 gg/vacanza.



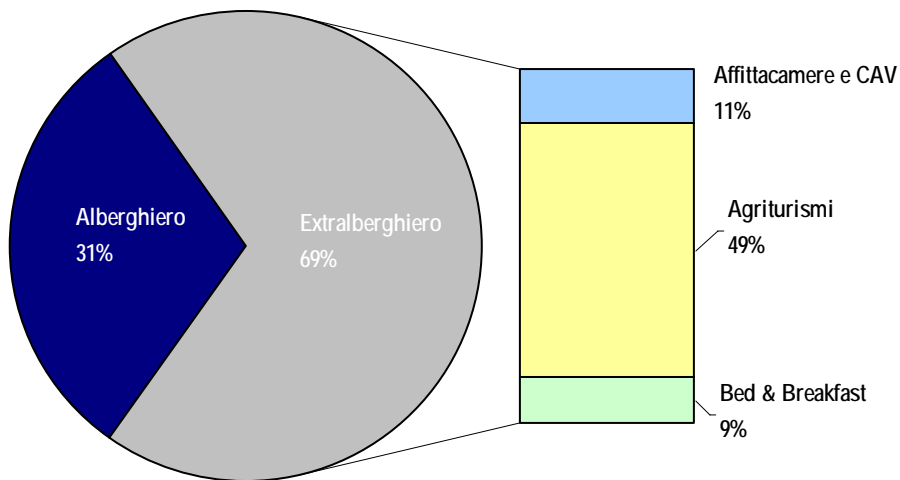
#### Le strutture ricettive sul territorio - analisi dell'offerta

L'offerta ricettiva nell'Alto Mantovano nel 2013 rispecchia il quadro generale del 2012: la distribuzione percentuale delle strutture per tipologia alberghiera ed extralberghiera rimane pressoché invariata, con una netta superiorità di strutture complementari e di B&B rispetto agli alberghi, che si contengono intorno al 16% del totale.

L'extralberghiero detiene la maggioranza anche nella distribuzione dei posti letto raggiungendo nel 2013 il 69% del totale dell'offerta. Gli agriturismi da soli nella zona coprono il 49% del totale dei posti letto.

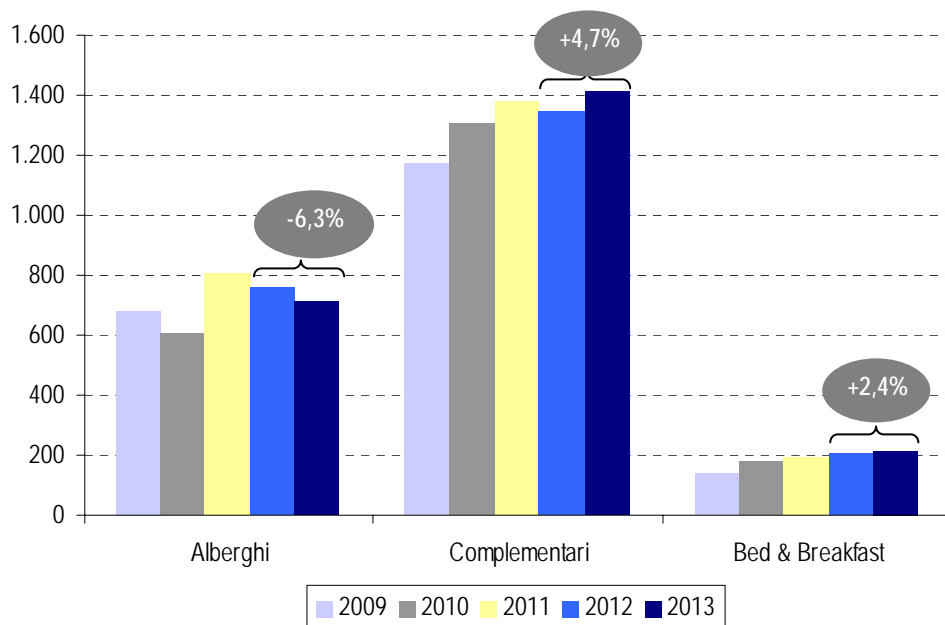
<b>ALTO MANTOVANO</b>										
<b>STRUTTURE E POSTI LETTO - VALORI ASSOLUTI AL 31.12 .ANNI 2009-2013</b>										
Tipologia	STRUTTURE 2009-2013 (AL 31.12)					POSTI LETTO 2009-2013 (AL 31.12)				
	2009	2010	2011	2012	2013	2009	2010	2011	2012	2013
<b>Alberghi</b>	26	24	25	29	23	681	608	804	762	714
<i>Complementari</i>	70	75	80	81	84	1.176	1.306	1.377	1.350	1.413
<i>Bed &amp; Breakfast</i>	25	31	32	34	34	138	178	191	208	213
<b>Extralberghiero</b>	95	106	112	115	118	1.314	1.484	1.568	1.558	1.626
<b>Totale</b>	121	130	137	144	141	1.995	2.092	2.372	2.320	2.340

ALTO MANTOVANO  
Posti letto 2013 - distribuzione percentuale per tipologia



L'aumento complessivo, ma contenuto, dei posti letto nel 2013 è dovuto alla netta diminuzione dell'offerta alberghiera e ad un aumento costante dei posti letto nelle strutture extralberghiere, soprattutto agriturismi. Si conferma pertanto il trend quinquennale, che sin dal 2009 vede un regolare aumento dell'offerta ricettiva extralberghiera nella zona dell'Alto Mantovano confermato da un +4,7% dell'ultimo anno contro un andamento altalenante dell'alberghiero che nel 2013 perde il 6,3% dei posti letto.

ALTO MANTOVANO  
Andamento del numero di letti 2009-2013 e var % 2013/2012

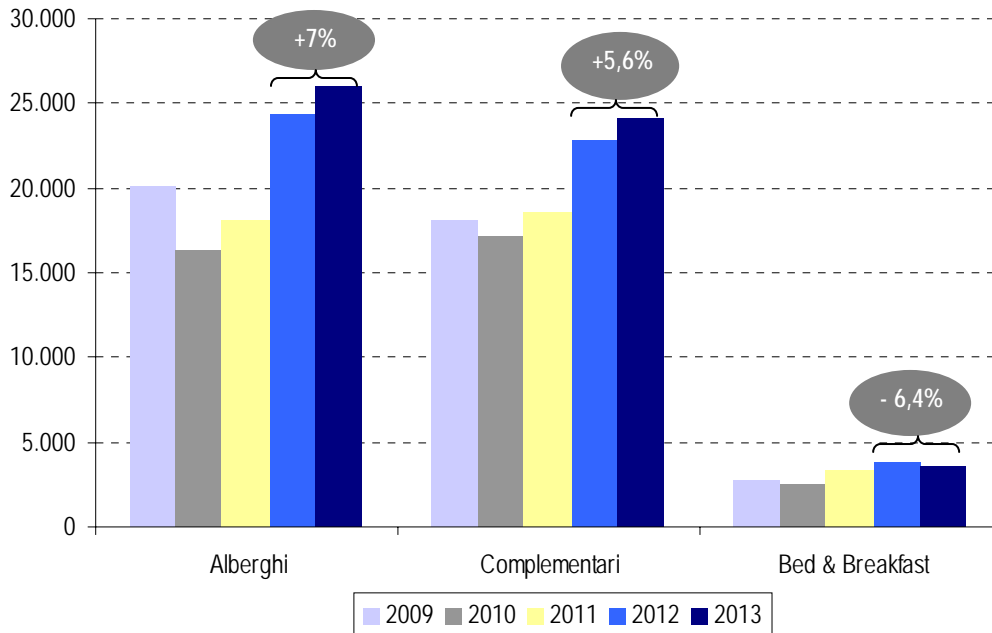


ALTO MANTOVANO ARRIVI, PRESENZE E PERMANENZA MEDIAPER TIPOLOGIA DI STRUTTURA RICETTIVA 2009-2013															
Tipologia	Arrivi					Presenze					Permanenza media				
	2009	2010	2011	2012	2013	2009	2010	2011	2012	2013	2009	2010	2011	2012	2013
Alberghi	20.093	16.354	18.029	24.341	26.041	43.147	30.943	40.116	53.945	56.091	2,15	1,89	2,23	2,22	2,15
Complementari	18.121	17.137	18.572	22.820	24.106	61.674	55.872	67.140	76.882	87.261	3,40	3,26	3,62	3,37	3,62
Bed & Breakfast	2.681	2.508	3.303	3.835	3.589	5.007	5.059	6.554	8.025	8.115	1,87	2,02	1,98	2,09	2,26
Extralberghiero	20.802	19.645	21.875	26.655	27.695	66.681	60.931	73.694	84.907	95.376	3,21	3,10	3,37	3,19	3,44
Totale	40.895	35.999	39.904	50.996	53.736	109.828	91.874	113.810	138.852	151.467	2,69	2,55	2,85	2,72	2,82

In tutti i comparti si registrano dati in crescita degli arrivi e delle presenze, che riportano il valore di permanenza media dei turisti quasi alla quota registrata nel 2011. Il dato del 2013 si afferma a 2,82 gg/vacanza nel totale, contro un 2,72 del 2012.

Più alto il valore della permanenza media nelle strutture extralberghiere (3,44 gg/vacanza), soprattutto negli agriturismi che rappresentano il 47% delle presenze di tutta l'offerta ricettiva. Rispetto al 2012, nel 2013 si conferma la costante domanda in crescita di strutture alberghiere (+7%) e di strutture complementari (+5,6%), cala invece la domanda per i B&B (-6,4%). Va considerato tuttavia che i valori assoluti di posti letto e di arrivi nei B&B è di molto inferiore rispetto alle altre tipologie.

ALTO MANTOVANO  
Andamento del numero di arrivi per tipologia di struttura 2009-2013 e var% 2012-2013.



### Approfondimento sui comuni adiacenti l'area territoriale del Basso Garda

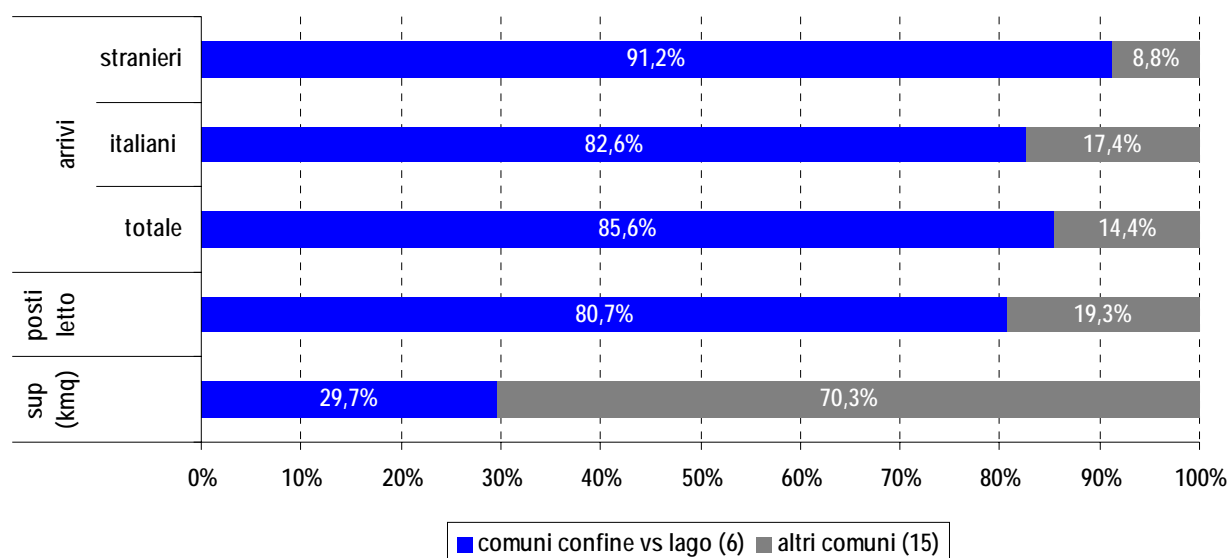
(Castiglione delle Stiviere, Cavriana, Monzambano, Ponti sul Mincio, Solferino, Volta Mantovana)

Nel corso dell'analisi è emerso che il peso degli arrivi nei sei comuni situati in prossimità del Basso Garda corrisponde al 85,6% degli arrivi sull'intero territorio dell'Alto Mantovano; percentuale in crescita rispetto al 2012 ( 82,3%) a sfavore degli altri comuni dell'Alto Mantovano che vedono diminuire la propria quota fino a 14,4%. Si mantiene molto alta la percentuale di turisti stranieri che soggiornano nel 91% dei casi nei 6 comuni considerati.

Rispetto al 2012 i dati di arrivi e presenze nei sei comuni registrano un complessivo aumento rispettivamente del 10% e del 8%. Tale incremento interessa in particolare i turisti provenienti dall'estero che incrementano gli arrivi del 18%.

Nel 2013 anche la permanenza media degli stranieri nei 6 comuni limitrofi al Basso Garda ( 3,43 gg/vacanza ) supera la permanenza media degli italiani ( 2,06 gg/vacanza), eguagliata comunque dal valore di permanenza media degli stranieri negli altri 15 comuni e dell'intero territorio dell'Alto Mantovano.

**Peso percentuale dei comuni a confine con il Basso Garda in termini di arrivi, posti letto e superficie territoriale.**



Nonostante l'estensione territoriale dei sei comuni analizzati sia molto ridotta rispetto all'intera superficie dell'Alto Mantovano, l'offerta di strutture ricettive in questa parte di territorio corrisponde al 81% dell'offerta complessiva: 1.889 posti letto in soli 6 comuni contro 451 negli altri 15 dell'Alto Mantovano.

	sup (kmq)	posti letto	arrivi			presenze			permanenza media		
			totale	italiani	stranieri	totale	italiani	stranieri	totale	italiani	stranieri
comuni sud lago (6)	183,93	1889	45.972	28.935	17.037	119.383	60.861	58.522	2,60	2,10	3,43
altri comuni (15)	434,75	451	7.764	6.112	1.652	32.084	26.574	5.510	4,13	4,35	3,34
<b>Totale comuni Alto Mantovano (21)</b>	<b>618,68</b>	<b>2340</b>	<b>53.736</b>	<b>35.047</b>	<b>18.689</b>	<b>151.467</b>	<b>87.435</b>	<b>64.032</b>	<b>2,82</b>	<b>2,49</b>	<b>3,43</b>