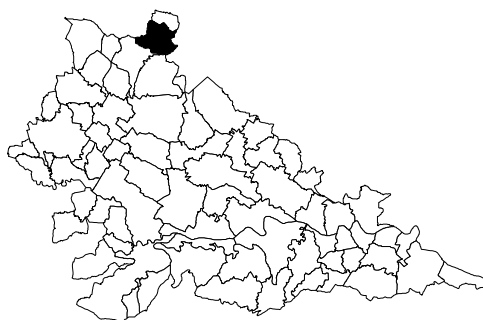


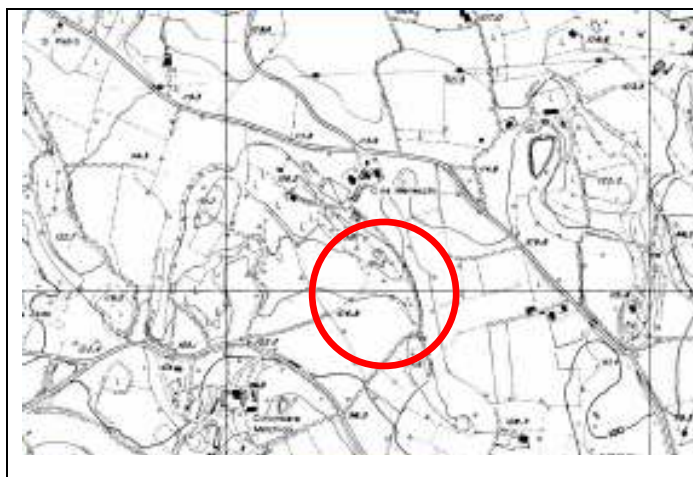
COMUNE DI MONZAMBANO



SCHEDA DI RILEVAMENTO	LOCALIZZAZIONE
M18	Strada Moscatello, pressi C.na Menecci
M26	Località Moscatello di Sotto
M26 bis	Località Moscatello di Sotto
M32	Strada Nuvolino
M32 ter	Strada Nuvolino
M33	Strada Nuvolino
M34	Strada Nuvolino nei pressi dell'agriturismo "Ai pendolini"
M36	Strada Nuvolino
M37	Strada Nuvolino
M38	Tra strada dei Colli e strada Festoni
M41	Strada Tononi
M42	Carrareccia nei pressi della loc. Olfino
M46	Tra Monte dei Pini e Monte Oliveto
M235	Monte delle Marinone, strada Cavallara

SCHEDA DI RILEVAMENTO	LOCALIZZAZIONE
M239	Strada Cavallara
M241	Strada Cavallara
M242	Strada Cavallara
M244	Strada Pille
M245	Strada Pille
M248	Strada dei Colli
M252	Strada Cavallara
M253	Strada Tononi
M254	Strada Tononi
M256	Cascina Tononi, nei pressi
M257	Monte Croce di Pille, nei pressi
M258	Monte Croce di Pille, nei pressi
M260	Estratto CTR – Scheda E6b5

SCHEDA DI RILEVAMENTO	COMUNE DI MONZAMBANO
M18	Strada Moscatello, pressi Cascina Meneccchi



Estratto CTR – Scheda E6b4



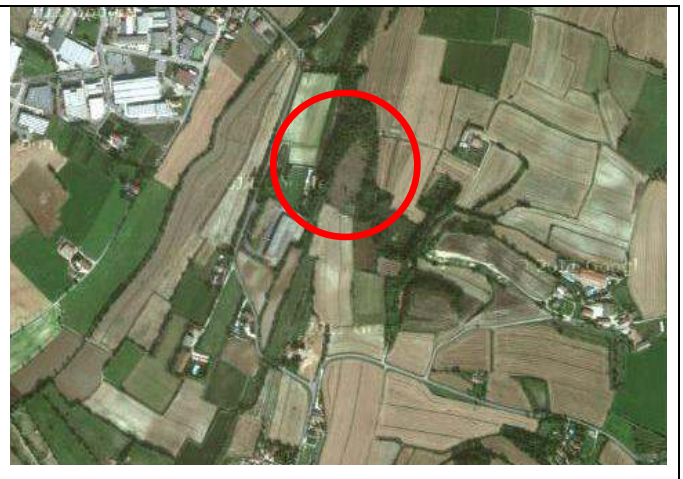
Fotografia aerea

<i>Coordinate geografiche:</i>	1631390.63; 5028018.41	SPECIE RILEVATE (presenza al 19/07/2010):	
<i>Riferimenti geografici:</i>	Dalla Strada dei Colli a Monzambano voltare in Strada Moscatello, per poi voltare a destra nella carrareccia che si incontra dopo circa 1400 metri.	<u><i>Caratteristiche o differenziali</i></u> <i>Allium sphaerocephalon</i> ^a <i>Bothriochloa ischaemum</i> ^b <i>Chrysopogon gryllus</i> ^b <i>Dianthus sylvestris</i> ^a <i>Eryngium campestre</i> ^{ab} <i>Euphorbia cyparissias</i> ^a <i>Fumana procumbens</i> ^b <i>Galium verum</i> ^a <i>Globularia punctata</i> ^{ab} <i>Hypericum perforatum</i> ^a <i>Orlaya grandiflora</i> ^a <i>Pimpinella saxifraga</i> ^a <i>Scabiosa columbaria</i> ^a <i>Teucrium chamaedrys</i> ^{ab} <i>Teucrium montanum</i> ^b	<u><i>Dominanti</i></u> <i>Artemisia alba</i> ^{ab} <i>Festuca sp.</i> ^a <u><i>Altre possibili</i></u> <i>Convolvulus cantabrica</i> ^a <i>Helianthemum nummularium</i> ^{ab} <i>Ononis natrix</i> ^b <i>Petrorhagia saxifraga</i> ^a <u><i>Orchidee</i></u> - <u><i>Integrazione alla direttiva</i>^c</u> <i>Centaurea sp.</i> <i>Peucedanum oreoselinum</i>
<i>Esposizione e pendenza:</i>	SO, 20%		
<i>Dati catastali:</i>			
<i>Proprietario:</i>	Baroni Pierino		
<i>Caratteristiche:</i>	Prato molto esteso in lunghezza e piuttosto largo, non invaso da robinie e inalterato. Dal lato Ovest si presenta ridotto rispetto al passato, in virtù di colonizzazione boschiva, deposito di inerti (fusti di metallo, rottami e legna). Sempre sul lato Ovest presenza di un filare di cipressi e di un vecchio edificio (probabilmente pozzo di irrigazione/piezometro). Sono presenti massi erratici.		
<i>Tipo di suolo:</i>	TSI1, PDA1, TIR1 e VAO1		
<i>Tipo di copertura vegetale:</i>	% copertura arborea 10 % copertura arbustiva 10 % copertura erbacea 80		
<i>Specie erbacee vegetali dominanti:</i>	Graminacee ubiquitarie, <i>Artemisia alba</i> , <i>Allium sphaerocephalon</i> , <i>Chrysopogon gryllus</i> , <i>Centaurea sp</i>		
<i>Specie arbustive ed arboree:</i>	Roverelle, ornielli		
<i>Tendenza evolutiva:</i>	Bosco di robinie ed ornielli		
<i>Fattori di disturbo antropici:</i>	Non determinati		
NOTE: <i>Erigeron canadensis.</i>	^a Specie citate nell' "Atlante dei SIC della Regione Lombardia"; Regione Lombardia, Fondazione Lombardia per l'ambiente (2008). ^b Specie citate nella "Carta delle aree a vegetazione naturale dei colli morenici mantovani" Amministrazione Provinciale di Mantova (1989). ^c Integrazione dell'elenco floristico della direttiva da "La vegetazione dei colli morenici del Garda"; Crosato, Grossi, Persico, Voltolini (1986) * Specie di particolare interesse conservazionistico (dei SIC della Regione Lombardia).		


SCHEDA DI RILEVAMENTO	COMUNE DI MONZAMBANO
M26	Località Moscatello di Sotto



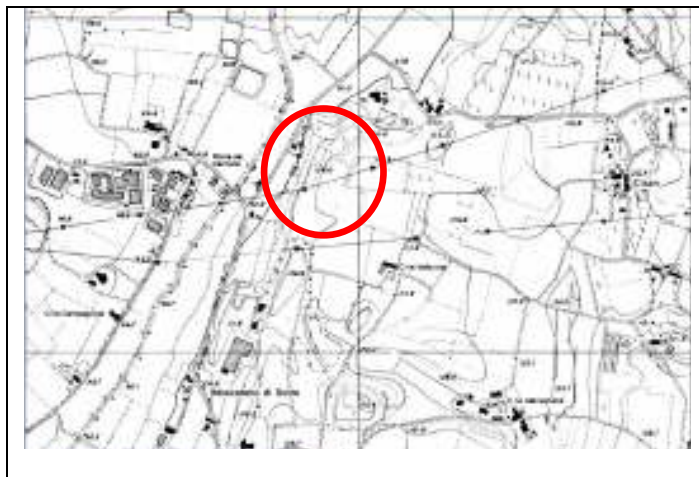
Estratto CTR – Scheda E6b4



Fotografia aerea

<i>Coordinate geografiche:</i>	1628783.52; 5028136.46	SPECIE RILEVATE (presenza al 19/07/2010):	
<i>Riferimenti geografici:</i>	Percorrendo la Strada Meneghei verso sud, si accede imboccando lo sterrato a sinistra subito la fabbrica Tomenzoli.	<i>Dominanti</i> <i>Artemisia alba</i> ^{ab} <i>Festuca sp</i> ^a .	<i>Altre possibili</i> <i>Ononis natrix</i> ^b <i>Petrorhagia saxifraga</i> ^a
<i>Esposizione e pendenza:</i>	SE, 20%	<i>Caratteristiche o differenziali</i> <i>Allium sphaerocephalon</i> ^a <i>Bothriochloa ischaemum</i> ^b <i>Chrysopogon gryllus</i> ^b <i>Dianthus sylvestris</i> ^a <i>Eryngium campestre</i> ^{ab} <i>Euphorbia cyparissias</i> ^a <i>Fumana procumbens</i> ^b <i>Galium verum</i> ^a <i>Hypericum perforatum</i> ^a <i>Orlaya grandiflora</i> ^a <i>Pimpinella saxifraga</i> ^a <i>Teucrium chamaedrys</i> ^{ab} <i>Teucrium montanum</i> ^b	
<i>Dati catastali:</i>			
<i>Proprietario:</i>		<i>Orchidee</i> - <i>Integrazione alla direttiva</i> ^c <i>Inula spiraeifolia</i> <i>Centaurea sp.</i> <i>Peucedanum oreoselinum</i> <i>NOTE: Thymus pulegioides</i>	
<i>Caratteristiche:</i>	Prato sommitale invaso al 40% da robinie, ornielli e qualche roverella. Rispetto al passato probabilmente una parte a NE è stata messa a coltura, mentre un settore centrale si è inarbitustito (robinie).		
<i>Tipo di suolo:</i>	VAO1		
<i>Tipo di copertura vegetale:</i>	% copertura arborea + % copertura arbustiva 40 % copertura erbacea 60		
<i>Specie erbacee vegetali dominanti:</i>	Graminacee ubiquitarie, <i>Artemisia alba</i> , <i>Allium sphaerocephalon</i> , <i>Chrysopogon gryllus</i> , <i>Centaurea Sp.</i>		
<i>Specie arbustive ed arboree:</i>	Roverelle, ornielli e robinie.		
<i>Tendenza evolutiva:</i>	Bosco di robinie ed ornielli o roverelle.		
<i>Fattori di disturbo antropici:</i>	Terrazzamenti abbandonati invasi dal bosco sul versante Ovest, abbondano di inerti vari, transito di moto da cross, appostamento di caccia, e traliccio dell'alta tensione.		
NOTE: <i>Erigeron canadensis.</i>	^a Specie citate nell' "Atlante dei SIC della Regione Lombardia"; Regione Lombardia, Fondazione Lombardia per l'ambiente (2008). ^b Specie citate nella "Carta delle aree a vegetazione naturale dei colli morenici mantovani" Amministrazione Provinciale di Mantova (1989). ^c Integrazione dell'elenco floristico della direttiva da "La vegetazione dei colli morenici del Garda"; Crosato, Grossi, Persico, Voltolini (1986) * Specie di particolare interesse conservazionistico (dei SIC della Regione Lombardia).		

SCHEDA DI RILEVAMENTO	COMUNE DI MONZAMBANO
M26 bis	Località Moscatello di Sotto



Estratto CTR – Scheda E6b4

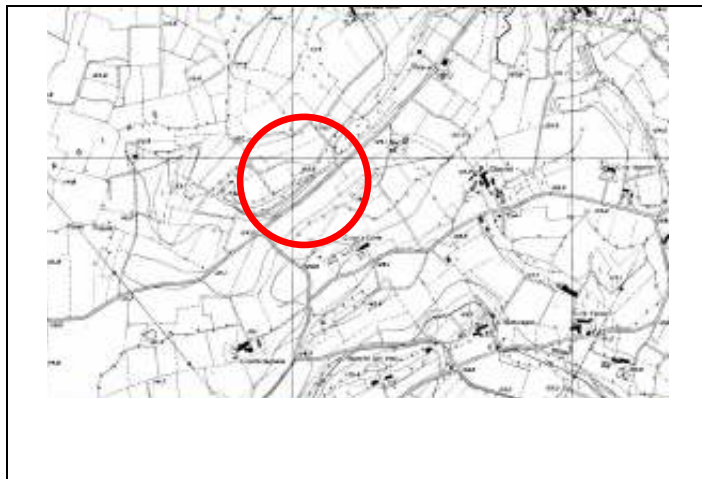


Fotografia aerea

<i>Coordinate geografiche:</i>	1628853.07; 5028570.43	SPECIE RILEVATE (presenza al 20/07/2010):	
<i>Riferimenti geografici:</i>	Da Moscatello lasciandosi la fabbrica Tomenzoli alle spalle, voltare a destra per salire verso Nord. Si sale dalla scarpata dove passa anche la linea dell'alta tensione. Alla sommità della scarpata c'è un coltivo (mais alla data di compilazione della scheda).	<p><u>Dominanti</u> <i>Artemisia alba</i>^{ab} <i>Festuca sp</i>^a.</p> <p><u>Caratteristiche o differenziali</u> <i>Allium sphaerocephalon</i>^a <i>Chrysopogon gryllus</i>^b <i>Dianthus sylvestris</i>^a <i>Eryngium campestre</i>^{ab} <i>Euphorbia cyparissias</i>^a <i>Fumana procumbens</i>^b <i>Galium verum</i>^a <i>Globularia punctata</i>^{ab} <i>Hypericum perforatum</i>^a <i>Orlaya grandiflora</i>^a <i>Pimpinella saxifraga</i>^a <i>Teucrium chamaedrys</i>^{ab} <i>Teucrium montanum</i>^b</p>	<p><u>Altre possibili</u> <i>Helianthemum nummularium</i>^{ab} <i>Ononis natix</i>^b <i>Petrorhagia saxifraga</i>^a</p> <p><u>Orchidee</u> - <u>Integrazione alla direttiva</u>^c <i>Centaurea sp.</i> <i>Peucedanum oreoselinum</i></p>
<i>Esposizione e pendenza:</i>	O, 40%		
<i>Dati catastali:</i>			
<i>Proprietario:</i>			
<i>Caratteristiche:</i>	Il prato è un pendio estremamente scosceso, sovrastato da un coltivo e parzialmente invaso da robinie nella parte più bassa.		
<i>Tipo di suolo:</i>	VAO1		
<i>Tipo di copertura vegetale:</i>	% copertura arborea 10 % copertura arbustiva 20 % copertura erbacea 70		
<i>Specie erbacee vegetali dominanti:</i>	Graminacee ubiquitarie, Chrysopogon gryllus, Artemisia alba.		
<i>Specie arbustive ed arboree:</i>	Roverelle, robinie		
<i>Tendenza evolutiva:</i>	Bosco di robinie e/o roverelle.		
<i>Fattori di disturbo antropici:</i>	Pascolo di capre, irrigazione indiretta da parte delle coltivazioni sovrastanti (presenza di specie mesofile, possibile modificazione locale della disponibilità d'acqua e quindi di condizioni ambientali).		
NOTE: -	<p>^a Specie citate nell' "Atlante dei SIC della Regione Lombardia"; Regione Lombardia, Fondazione Lombardia per l'ambiente (2008). ^b Specie citate nella "Carta delle aree a vegetazione naturale dei colli morenici mantovani" Amministrazione Provinciale di Mantova (1989). ^c Integrazione dell'elenco floristico della direttiva da "La vegetazione dei colli morenici del Garda"; Crosato, Grossi, Persico, Voltolini (1986) * Specie di particolare interesse conservazionistico (dei SIC della Regione Lombardia).</p>		



SCHEDA DI RILEVAMENTO	COMUNE DI MONZAMBANO
M32	Strada Nuvolino

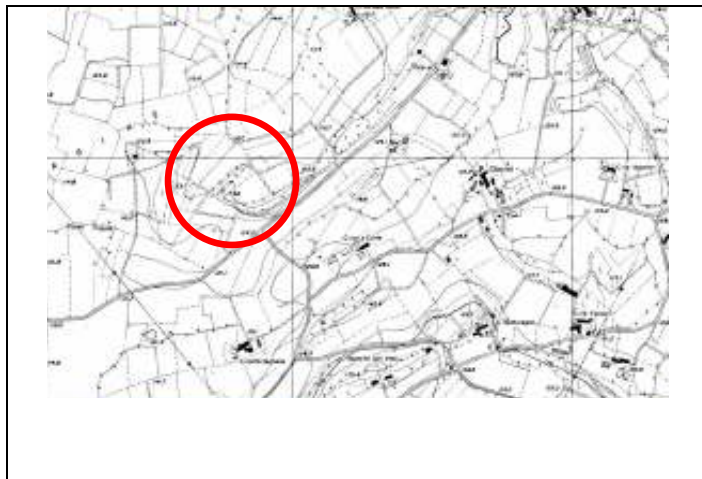


Estratto CTR – Scheda E6b4

Fotografia aerea

<i>Coordinate geografiche:</i>	1629923.07; 5025816.78	SPECIE RILEVATE (presenza al 23/06/2010):	
<i>Riferimenti geografici:</i>	Da Strada Bosco (Monzambano) voltare a destra in Strada Nuvolino, e successivamente imboccare la prima carrareccia a sinistra.	<u>Caratteristiche o differenziali</u> <i>Allium sphaerocephalon</i> ^a <i>Chrysopogon gryllus</i> ^b <i>Dianthus sylvestris</i> ^a <i>Eryngium campestre</i> ^{ab} <i>Euphorbia cyparissias</i> ^a <i>Fumana procumbens</i> ^b <i>Galium verum</i> ^a <i>Globularia punctata</i> ^{ab} <i>Hypericum perforatum</i> ^a <i>Orlaya grandiflora</i> ^a <i>Pimpinella saxifraga</i> ^a <i>Teucrium chamaedrys</i> ^{ab}	<u>Dominanti</u> <i>Artemisia alba</i> ^{ab} <i>Festuca sp.</i> ^a
<i>Esposizione e pendenza:</i>	SO, 30%		<u>Altre possibili</u> -
<i>Dati catastali:</i>			<u>Orchidee</u> -
<i>Proprietario:</i>			<u>Integrazione alla direttiva^c</u> <i>Centaurea sp.</i> <i>Peucedanum oreoselinum</i>
<i>Caratteristiche:</i>	Fascia di prato larga circa 10m e lunga alcune decine di metri. Parzialmente arborata (orniello e roverella). A Est termina circa 20m dopo che comincia un vigneto. Sulla sommità è delimitato da una strada sterrata.		
<i>Tipo di suolo:</i>	TSI1, PDA1 e TIR1		
<i>Tipo di copertura vegetale:</i>	% copertura arborea + % copertura arbustiva 30 % copertura erbacea 70		
<i>Specie erbacee vegetali dominanti:</i>	<i>Artemisia alba</i> , graminacee ubiquitarie.		
<i>Specie arbustive ed arboree:</i>	Parzialmente arborato. Entro i limiti del prato alcuni alberi ed arbusti di roverella ed orniello		
<i>Tendenza evolutiva:</i>	Bosco di roverelle e carpino nero		
<i>Fattori di disturbo antropici:</i>	Presenza di coltivi (uliveti e vigneti), e di una strada sterrata sommitale.		
NOTE:	^a Specie citate nell' "Atlante dei SIC della Regione Lombardia"; Regione Lombardia, Fondazione Lombardia per l'ambiente (2008). ^b Specie citate nella "Carta delle aree a vegetazione naturale dei colli morenici mantovani" Amministrazione Provinciale di Mantova (1989). ^c Integrazione dell'elenco floristico della direttiva da "La vegetazione dei colli morenici del Garda"; Crosato, Grossi, Persico, Voltolini (1986) * Specie di particolare interesse conservazionistico (dei SIC della Regione Lombardia).		

SCHEDA DI RILEVAMENTO	COMUNE DI MONZAMBANO
M32 ter	Strada Nuvolino

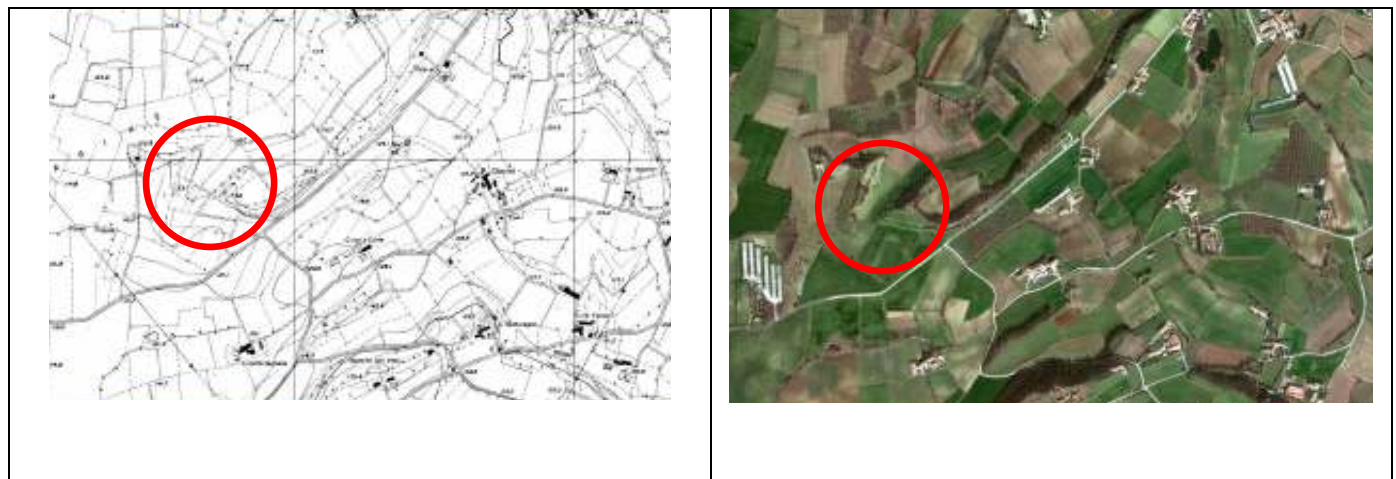


Estratto CTR – Scheda E6b4

Fotografia aerea

<i>Coordinate geografiche:</i>	1629755.73; 5025861.69	SPECIE RILEVATE (presenza al 15/07/2010):		
<i>Riferimenti geografici:</i>	Prosecuzione di M32 verso Ovest.	<i>Dominanti</i> <i>Artemisia alba</i> ^{ab} <i>Festuca sp</i> ^a .	<i>Altre possibili</i> -	
<i>Esposizione e pendenza:</i>	SE, 10%	<i>Caratteristiche o differenziali</i> <i>Allium sphaerocephalon</i> ^a <i>Chrysopogon gryllus</i> ^b <i>Dianthus sylvestris</i> ^a <i>Eryngium campestre</i> ^{ab} <i>Euphorbia cyparissias</i> ^a <i>Fumana procumbens</i> ^b <i>Galium verum</i> ^a <i>Globularia punctat</i> ^{ab} <i>Hypericum perforatum</i> ^a <i>Orlaya grandiflora</i> ^a <i>Pimpinella saxifraga</i> ^a <i>Teucrium chamaedrys</i> ^{ab}	<i>Orchidee</i> -	
<i>Dati catastali:</i>		<i>Integrazione alla direttiva</i> ^c <i>Centaurea sp.</i> <i>Peucedanum oreoselinum</i>		
<i>Proprietario:</i>				
<i>Caratteristiche:</i>	Limitato a Sud da fascia arborea e arbustiva di roverelle, ornielli, gelsi e bagolari. Limitato a Nord da bosco di roverelle. Presenza massi erratici			
<i>Tipo di suolo:</i>	TSI1, PDA1 e TIR1			
<i>Tipo di copertura vegetale:</i>	% copertura arborea 1 % copertura arbustiva 1 % copertura erbacea 98			
<i>Specie erbacee vegetali dominanti:</i>	Graminacee ubiquitarie, <i>Eryngium campestre</i> , <i>Centaurea sp.</i> , <i>Orlaya grandiflora</i> .			
<i>Specie arbustive ed arboree:</i>	Roverelle, bagolari.			
<i>Tendenza evolutiva:</i>	Bosco di roverelle			
<i>Fattori di disturbo antropici:</i>	Appostamento di caccia.			
NOTE:	^a Specie citate nell' "Atlante dei SIC della Regione Lombardia"; Regione Lombardia, Fondazione Lombardia per l'ambiente (2008). ^b Specie citate nella "Carta delle aree a vegetazione naturale dei colli morenici mantovani" Amministrazione Provinciale di Mantova (1989). ^c Integrazione dell'elenco floristico della direttiva da "La vegetazione dei colli morenici del Garda"; Crosato, Grossi, Persico, Voltolini (1986) * Specie di particolare interesse conservazionistico (dei SIC della Regione Lombardia).			

SCHEDA DI RILEVAMENTO	COMUNE DI MONZAMBANO
M33	Strada Nuvolino



Estratto CTR – Scheda E6b4

Fotografia aerea


<i>Coordinate geografiche:</i>	1629573.24; 5025890.48	SPECIE RILEVATE (presenza al 26/07/2010):	
<i>Riferimenti geografici:</i>	Da Strada Bosco (Monzambano) voltare a sinistra in Strada Nuvolino, e successivamente imboccare la prima carrareccia a destra.	<p>Dominanti <i>Artemisia alba</i>^{ab} <i>Festuca sp.</i>^a</p> <p>Caratteristiche o differenziali <i>Chrysopogon gryllus</i>^b <i>Eryngium campestre</i>^{ab} <i>Euphorbia cyparissias</i>^a <i>Fumana procumbens</i>^b <i>Globularia punctata</i>^b <i>Koeleria macrantha</i>^{ab} <i>Pimpinella saxifraga</i>^a <i>Scabiosa columbaria</i>^a <i>Teucrium chamaedrys</i>^{ab}</p>	<p>Altre possibili <i>Petrorhagia saxifraga</i>^a <i>Helianthemum nummularium</i>^{ab}</p> <p>Orchidee - Integrazione alla direttiva^c <i>Centaurea sp.</i> <i>Inula spiraeifolia</i> <i>Peucedanum oreoselinum</i></p>
<i>Esposizione e pendenza:</i>	E, 25%		
<i>Dati catastali:</i>			
<i>Proprietario:</i>			
<i>Caratteristiche:</i>	Prato abbastanza invaso da arbusti. Presenza di un bosco di roverelle al margine Nord. Fasce arborate lo delimitano agli altri lati, separandolo da coltivi.		
<i>Tipo di suolo:</i>	TSI1, PDA1, TIR1		
<i>Tipo di copertura vegetale:</i>	% copertura arborea 15 % copertura arbustiva 20 % copertura erbacea 65		
<i>Specie erbacee vegetali dominanti:</i>	Graminacee ubiquitarie, Artemisia Alba, Fumana procumbens, Peucedanum preoselinum, Eryngium campestre.		
<i>Specie arbustive ed arboree:</i>	Roverelle, robinie, ornielli, un ginepro.		
<i>Tendenza evolutiva:</i>	Bosco di robinie.		
<i>Fattori di disturbo antropici:</i>	Non determinati		
NOTE: -	<p>^a Specie citate nell' "Atlante dei SIC della Regione Lombardia"; Regione Lombardia, Fondazione Lombardia per l'ambiente (2008). ^b Specie citate nella "Carta delle aree a vegetazione naturale dei colli morenici mantovani" Amministrazione Provinciale di Mantova (1989). ^c Integrazione dell'elenco floristico della direttiva da "La vegetazione dei colli morenici del Garda"; Crosato, Grossi, Persico, Voltolini (1986) * Specie di particolare interesse conservazionistico (dei SIC della Regione Lombardia).</p>		

SCHEDA DI RILEVAMENTO	COMUNE DI MONZAMBANO
M34	Agriturismo "Ai pendolini", nei pressi



Estratto CTR – Scheda E6b4

Fotografia aerea

<i>Coordinate geografiche:</i>	1631473.99; 5026584.95	SPECIE RILEVATE (presenza al 15/07/2010):	
<i>Riferimenti geografici:</i>	Presso l'agriturismo "Ai pendolini".	<i>Dominanti</i> <i>Artemisia alba</i> ^{ab}	<i>Altre possibili</i> <i>Ononis natrix</i> ^b <i>Petrorhagia saxifraga</i> ^a
<i>Esposizione e pendenza:</i>	S, 20%	<i>Caratteristiche o differenziali</i> <i>Allium sphaerocephalon</i> ^a <i>Eryngium campestre</i> ^{ab} <i>Euphorbia cyparissias</i> ^a <i>Fumana procumbens</i> ^b <i>Galium verum</i> ^a	
<i>Dati catastali:</i>		<i>Orchidee</i> -	
<i>Proprietario:</i>		<i>Integrazione alla direttiva</i> ^c <i>Centaurea sp.</i> <i>Inula spiraeifolia</i>	
<i>Caratteristiche:</i>	Delimitato a Sud da un coltivo e a Nord da un bosco. Significativamente invaso da arbusti		
<i>Tipo di suolo:</i>	TSI1, PDA1, TIR1 e VAO1		
<i>Tipo di copertura vegetale:</i>	% copertura arborea 0 % copertura arbustiva 40 % copertura erbacea 60		
<i>Specie erbacee vegetali dominanti:</i>	Graminacee ubiquitarie, <i>Artemisia alba</i> , <i>Allium sphaerocephalon</i> , <i>Galium verum</i> , <i>Inula spiraeifolia</i> .		
<i>Specie arbustive ed arboree:</i>	Prugnolo, olmo campestre, scotano		
<i>Tendenza evolutiva:</i>	Formazione arbustiva, in parte colonizzata da robinie.		
<i>Fattori di disturbo antropici:</i>	Arnie, coltivo a Sud, deposito di inerti (tubi metallici).		
<i>NOTE:</i>	-		

^a Specie citate nell' "Atlante dei SIC della Regione Lombardia"; Regione Lombardia, Fondazione Lombardia per l'ambiente (2008).

^b Specie citate nella "Carta delle aree a vegetazione naturale dei colli morenici mantovani" Amministrazione Provinciale di Mantova (1989).

^c Integrazione dell'elenco floristico della direttiva da "La vegetazione dei colli morenici del Garda"; Crosato, Grossi, Persico, Voltolini (1986)

* Specie di particolare interesse conservazionistico (dei SIC della Regione Lombardia).

SCHEDA DI RILEVAMENTO	COMUNE DI MONZAMBANO
M36	Strada Nuvolino



Estratto CTR – Scheda E6b4

Fotografia aerea

Coordinate geografiche:	1631851.61; 5026523.39	SPECIE RILEVATE (presenza al 15/07/2010):	
Riferimenti geografici:	Percorrendo Strada Nuvolino in direzione di Monzambano, dopo l'agriturismo "Ai pendolini" e dopo il prato della scheda M34, accostare sulla sinistra, appena oltrepassata una carrareccia che si addentra in un bosco.	Dominanti <i>Artemisia alba</i> ^{ab}	Altre possibili <i>Helianthemum nummularium</i> ^{ab} <i>Ononis natrix</i> ^b <i>Petrorhagia saxifraga</i> ^a
Esposizione e pendenza:	S, 10%	Caratteristiche o differenziali <i>Allium sphaerocephalon</i> ^a <i>Bothriochloa ischaemum</i> ^b <i>Chrysopogon gryllus</i> ^b <i>Dianthus sylvestris</i> ^a <i>Eryngium campestre</i> ^{ab} <i>Euphorbia cyparissias</i> ^a <i>Euphorbia seguieriana</i> ^a <i>Scabiosa columbaria</i> ^a <i>Teucrium chamaedrys</i> ^{ab}	Orchidee -
Dati catastali:		Integrazione alla direttiva^c <i>Centaurea</i> sp. <i>Leopoldia comosa</i> <i>Peucedanum oreoselinum</i>	
Proprietario:		Fotografia non disponibile	
Caratteristiche:	Delimitato a Sud da un coltivo e a Nord da un bosco. Presenza di massi erratici.		
Tipo di suolo:	TSI1, PDA1, TIR1 e VAO1		
Tipo di copertura vegetale:	% copertura arborea 0 % copertura arbustiva 30 % copertura erbacea 70		
Specie erbacee vegetali dominanti:	Graminacee ubiquitarie (<i>Avena fatua</i>), <i>Artemisia alba</i> , <i>Allium sphaerocephalon</i> .		
Specie arbustive ed arboree:	Orniello, roverelle		
Tendenza evolutiva:	Verso il bosco di orniello e roverelle.		
Fattori di disturbo antropici:	Vite su terrazzamenti abbandonati.		
NOTE:	<p>^a Specie citate nell' "Atlante dei SIC della Regione Lombardia"; Regione Lombardia, Fondazione Lombardia per l'ambiente (2008).</p> <p>^b Specie citate nella "Carta delle aree a vegetazione naturale dei colli morenici mantovani" Amministrazione Provinciale di Mantova (1989).</p> <p>^c Integrazione dell'elenco floristico della direttiva da "La vegetazione dei colli morenici del Garda"; Crosato, Grossi, Persico, Voltolini (1986)</p> <p>* Specie di particolare interesse conservazionistico (dei SIC della Regione Lombardia).</p>		

SCHEDA DI RILEVAMENTO	COMUNE DI MONZAMBANO
M37	Strada Nuvolino

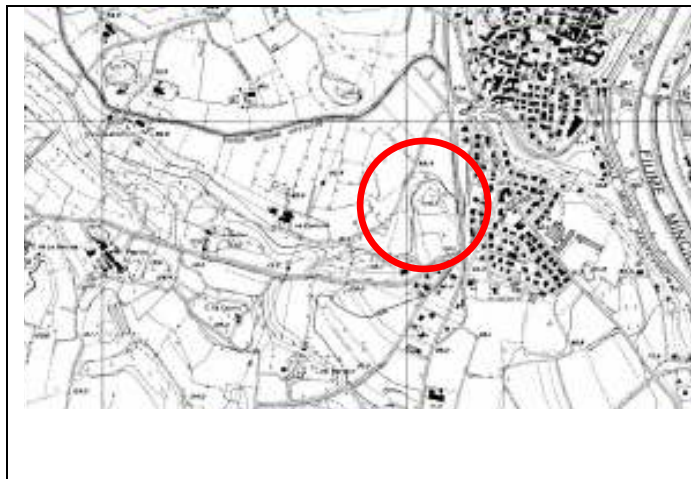


Estratto CTR – Scheda D6E5

Fotografia aerea

<i>Coordinate geografiche:</i>	1631886.54; 5026799.54	SPECIE RILEVATE (presenza al 15/07/2010):	
<i>Riferimenti geografici:</i>	Dalla statale svoltare a destra per “Agriturismo Cantoni”. Quando il bosco si interrompe sulla sinistra, attraversare e coltivazioni sul lato destro della carrareccia.	<i>Dominanti</i> <i>Artemisia alba</i> ^{ab} <i>Festuca sp.</i> ^a	<i>Altre possibili</i> <i>Ononis natix</i> ^b <i>Petrorhagia saxifraga</i> ^a
<i>Esposizione e pendenza:</i>	S, 30%	<i>Caratteristiche o differenziali</i> <i>Allium sphaerocephalon</i> ^a <i>Chrysopogon gryllus</i> ^b <i>Dianthus sylvestris</i> ^a <i>Eryngium campestre</i> ^{ab} <i>Euphorbia cyparissias</i> ^a <i>Pimpinella saxifraga</i> ^a <i>Pulsatilla montana</i> ^b <i>Salvia pratensis</i> ^a <i>Scabiosa columbaria</i> ^a <i>Scorzonera hirsuta</i> ^b <i>Teucrium chamaedrys</i> ^{ab} <i>Teucrium montanum</i> ^b	<i>Orchidee</i> - <i>Integrazione alla direttiva</i> ^c <i>Centaurea sp.</i> <i>Inula spiraeifolia</i> <i>Peucedanum oreoselinum</i>
<i>Dati catastali:</i>			
<i>Proprietario:</i>			
<i>Caratteristiche:</i>	Prato sommitale nascosto da vigneto abbandonato, e dietro a dei coltivi. Stato di colonizzazione avanzata da roverelle e robinie		
<i>Tipo di suolo:</i>	TSI1, PDA1 e TIR1 e VEN1		
<i>Tipo di copertura vegetale:</i>	% copertura arborea 35 % copertura arbustiva 35 % copertura erbacea 30		
<i>Specie erbacee vegetali dominanti:</i>	Graminacee ubiquitarie, <i>Centaurea sp.</i> , <i>Artemisia alba</i> .		
<i>Specie arbustive ed arboree:</i>	Roverelle, robinie, scotano, biancospino		
<i>Tendenza evolutiva:</i>	Bosco di robinie		
<i>Fattori di disturbo antropici:</i>	Non determinati		
NOTE: -	^a Specie citate nell’ “Atlante dei SIC della Regione Lombardia”; Regione Lombardia, Fondazione Lombardia per l’ambiente (2008). ^b Specie citate nella “Carta delle aree a vegetazione naturale dei colli morenici mantovani” Amministrazione Provinciale di Mantova (1989). ^c Integrazione dell’elenco floristico della direttiva da “La vegetazione dei colli morenici del Garda”; Crosato, Grossi, Persico, Voltolini (1986) * Specie di particolare interesse conservazionistico (dei SIC della Regione Lombardia).		

SCHEDA DI RILEVAMENTO	COMUNE DI MONZAMBANO
M38	Tra strada dei Colli e strada Festoni



Estratto CTR – Scheda E6b4

Fotografia aerea

<i>Coordinate geografiche:</i>	1632072.86; 5026747.97	SPECIE RILEVATE (presenza al 15/07/2010):	
<i>Riferimenti geografici:</i>	All'inizio di strada Festoni a Monzambano.	<u>Dominanti</u> <i>Artemisia alba</i> ^{ab} <i>Festuca sp.</i> ^a	<u>Altre possibili</u> <i>Petrorhagia saxifraga</i> ^a
<i>Esposizione e pendenza:</i>	SE, 20%	<u>Caratteristiche o differenziali</u> <i>Eryngium campestre</i> ^{ab} <i>Euphorbia cyparissias</i> ^a <i>Pimpinella saxifraga</i> ^a <i>Teucrium chamaedrys</i> ^{ab} <i>Teucrium montanum</i> ^b	<u>Orchidee</u> -
<i>Dati catastali:</i>		<u>Integrazione alla direttiva</u> ^c <i>Centaurea sp.</i> <i>Eryngium amethystinum</i> <i>Inula spiraeifolia</i> <i>Leopoldia comosa</i> <i>Peucedanum oreoselinum</i>	
<i>Proprietario:</i>			
<i>Caratteristiche:</i>	Molto arborato, sommitale di un coltivo. Masso erratico sul versante Ovest.		
<i>Tipo di suolo:</i>	VAO1		
<i>Tipo di copertura vegetale:</i>	% copertura arborea 33 % copertura arbustiva 34 % copertura erbacea 33		
<i>Specie erbacee vegetali dominanti:</i>	Graminacee ubiquitarie, <i>Artemisia alba</i> , <i>Eryngium campestre</i> , <i>Inula spiraeifolia</i> .		
<i>Specie arbustive ed arboree:</i>	Orniello, roverelle, scotano, prugnolo		
<i>Tendenza evolutiva:</i>	Bosco di orniello e roverelle		
<i>Fattori di disturbo antropici:</i>	Linea elettrica		
NOTE: -	^a Specie citate nell' "Atlante dei SIC della Regione Lombardia"; Regione Lombardia, Fondazione Lombardia per l'ambiente (2008). ^b Specie citate nella "Carta delle aree a vegetazione naturale dei colli morenici mantovani" Amministrazione Provinciale di Mantova (1989). ^c Integrazione dell'elenco floristico della direttiva da "La vegetazione dei colli morenici del Garda"; Crosato, Grossi, Persico, Voltolini (1986) * Specie di particolare interesse conservazionistico (dei SIC della Regione Lombardia).		

SCHEDA DI RILEVAMENTO	COMUNE DI MONZAMBANO
M41	Strada Tononi



Estratto CTR – Scheda E6b4

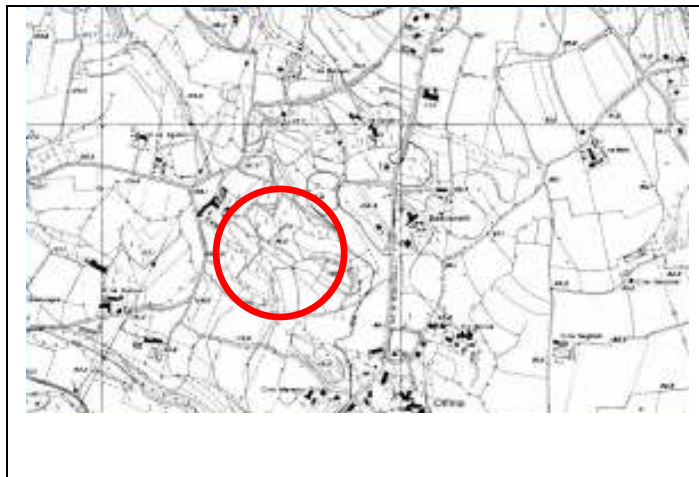


Fotografia aerea

<i>Coordinate geografiche:</i>	1632610.18; 5026486.80	SPECIE RILEVATE (presenza al 19/07/2010):	
<i>Riferimenti geografici:</i>	Percorrendo Strada Tononi in uscita da Monzambano, sulla sinistra in corrispondenza dell'ultimo isolato di villette dell'abitato, e di un piccolo giardino pubblico. Molto vicino alla strada, ma separato da questa da un margina arborato..	<p><u>Dominanti</u> <i>Artemisia alba</i>^{ab} <i>Festuca sp.</i>^a</p> <p><u>Caratteristiche o differenziali</u> <i>Eryngium campestre</i>^{ab} <i>Euphorbia cyparissias</i>^a <i>Pimpinella saxifraga</i>^a <i>Teucrium chamaedrys</i>^{ab} <i>Teucrium montanum</i>^b</p>	<p><u>Altre possibili</u> <i>Petrorhagia saxifraga</i>^a</p> <p><u>Orchidee</u> -</p> <p><u>Integrazione alla direttiva^c</u> <i>Centaurea sp.</i> <i>Eryngium amethystinum</i> <i>Inula spiraeifolia</i> <i>Leopoldia comosa</i> <i>Peucedanum oreoselinum</i></p>
<i>Esposizione e pendenza:</i>	SE, 20%		
<i>Dati catastali:</i>			
<i>Proprietario:</i>			
<i>Caratteristiche:</i>	Prato sommitale circondato da bosco di roverelle. Al margine Sud è presente un vigneto. Pochi arbusti.		
<i>Tipo di suolo:</i>	MZB1/STS1		
<i>Tipo di copertura vegetale:</i>	% copertura arborea 0 % copertura arbustiva 10 % copertura erbacea 90		
<i>Specie erbacee vegetali dominanti:</i>	Graminacee ubiquitarie, <i>Artemisia alba</i> , <i>Chrysopogon gryllus</i> , <i>Centaurea sp.</i> , <i>Inula spiraeifolia</i> .		
<i>Specie arbustive ed arboree:</i>	Roverelle, scotano, un biancospino		
<i>Tendenza evolutiva:</i>	Bosco di roverelle.		
<i>Fattori di disturbo antropici:</i>	Cantieri edili nelle vicinanze, sentiero che lo attraversa in direzione NO-SE. Molto vicino alla strada e ad un piccolo giardino pubblico.		
NOTE:	<p>^a Specie citate nell' "Atlante dei SIC della Regione Lombardia"; Regione Lombardia, Fondazione Lombardia per l'ambiente (2008). ^b Specie citate nella "Carta delle aree a vegetazione naturale dei colli morenici mantovani" Amministrazione Provinciale di Mantova (1989). ^c Integrazione dell'elenco floristico della direttiva da "La vegetazione dei colli morenici del Garda"; Crosato, Grossi, Persico, Voltolini (1986) * Specie di particolare interesse conservazionistico (dei SIC della Regione Lombardia).</p>		



SCHEDA DI RILEVAMENTO	COMUNE DI MONZAMBANO
M42	Carrareccia nei pressi della località Olfino

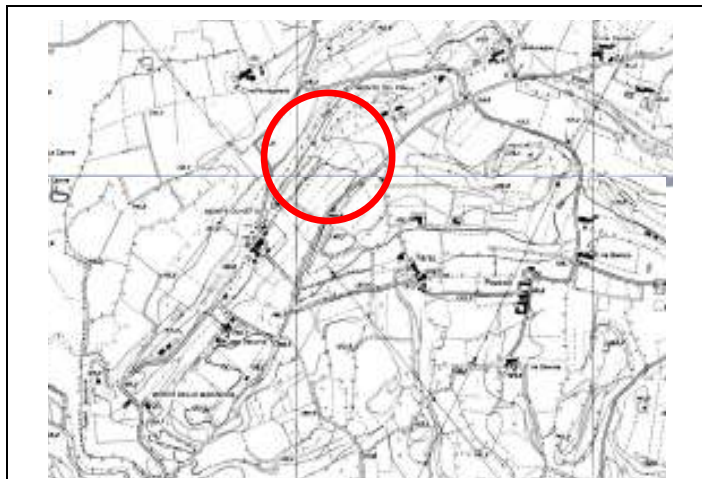


Estratto CTR – Scheda E6b4

Fotografia aerea

<i>Coordinate geografiche:</i>	1631716,33; 5025543,98	SPECIE RILEVATE (presenza al 23/06/2010):	
<i>Riferimenti geografici:</i>	A Olfino procedendo verso Nord sulla Strada Provinciale dei colli, voltare nella carrareccia a sinistra appena dopo il paese. Poche decine di metri avanti sarà visibile sulla destra un vigneto alla sommità di una coltivazione. Attraversare il vigneto tramite il sentiero sulla sommità della collina.	<u>Dominanti</u> <i>Artemisia alba</i> ^{ab} <i>Festuca sp.</i> ^a . <u>Caratteristiche o differenziali</u> <i>Allium sphaerocephalon</i> ^a <i>Chrysopogon gryllus</i> ^b <i>Dianthus sylvestris</i> ^a <i>Eryngium campestre</i> ^{ab} <i>Euphorbia cyparissias</i> ^a <i>Teucrium chamaedrys</i> ^{ab} <i>Teucrium montanum</i> ^b	<u>Altre possibili</u> <i>Ononis natrix</i> ^b <u>Orchidee</u> - <u>Integrazione alla direttiva^c</u> <i>Centaurea sp.</i>
<i>Esposizione e pendenza:</i>	S, 40%	Fotografia non disponibile	
<i>Dati catastali:</i>			
<i>Proprietario:</i>	Tosi Fausto e Ricchi-Stefanoni		
<i>Caratteristiche:</i>	Prato sommitale delimitato a Sud da coltivo, a Est da vigneto, a Nord e ad Ovest da formazione boschiva a roverella. Formazioni arbustive colonizzanti assenti.		
<i>Tipo di suolo:</i>	MZB1/STS1		
<i>Tipo di copertura vegetale:</i>	% copertura arborea 5 % copertura arbustiva 0 % copertura erbacea 95		
<i>Specie erbacee vegetali dominanti:</i>	<i>Artemisia alba</i> , <i>Allium sphaerocephalon</i> , <i>Eryngium campestre</i> , Gaminacee ubiquitarie.		
<i>Specie arbustive ed arboree:</i>	Entro i limiti del prato una roverella, e arbusti assenti. Ai margini formazione boschiva a roverella.		
<i>Tendenza evolutiva:</i>	Bosco di roverelle		
<i>Fattori di disturbo antropici:</i>	Attività agricole ai margini Est e Sud. Vicinanza di una linea elettrica sul versante Est.		
NOTE:	^a Specie citate nell' "Atlante dei SIC della Regione Lombardia"; Regione Lombardia, Fondazione Lombardia per l'ambiente (2008). ^b Specie citate nella "Carta delle aree a vegetazione naturale dei colli morenici mantovani" Amministrazione Provinciale di Mantova (1989). ^c Integrazione dell'elenco floristico della direttiva da "La vegetazione dei colli morenici del Garda"; Crosato, Grossi, Persico, Voltolini (1986) * Specie di particolare interesse conservazionistico (dei SIC della Regione Lombardia).		

SCHEDA DI RILEVAMENTO	COMUNE DI MONZAMBANO
M46	Tra Monte dei Pini e Monte Oliveto



Estratto CTR – Scheda E6b4 – E6b5



Fotografia aerea

Coordinate geografiche:	1630106.56; 5025142.66	SPECIE RILEVATE (presenza al 15/07/2010):	
Riferimenti geografici:	Presso l'agriturismo "Palazzo di Monte Oliveto", tra Monte dei Pini e Monte Oliveto.	Dominanti <i>Artemisia alba</i> ^{ab} <i>Festuca sp.</i> ^a	Altre possibili <i>Helianthemum nummularium</i> ^{ab} <i>Petrorhagia saxifraga</i> ^a
Esposizione e pendenza:	S, 20%	Caratteristiche o differenziali <i>Allium sphaerocephalon</i> ^a <i>Chrysopogon gryllus</i> ^b <i>Eryngium campestre</i> ^{ab} <i>Euphorbia cyparissias</i> ^a <i>Galium verum</i> ^a <i>Pimpinella saxifraga</i> ^a <i>Teucrium chamaedrys</i> ^{ab} <i>Teucrium montanum</i> ^b	Orchidee - Integrazione alla direttiva^c <i>Centaurea sp.</i> <i>Peucedanum oreoselinum</i>
Dati catastali:			
Proprietario:	Claudio Bompieri (agriturismo "Palazzo di Monteoliveto").		
Caratteristiche:	Striscia lunga e stretta circa 10 metri, delimitata a Nord da bosco di roverelle e a Sud da vigneto e filare di arbusti. Al margine Ovest sono presenti due cipressi e qualche mandorlo.		
Tipo di suolo:	TSI1, PDA1 e TIR1		
Tipo di copertura vegetale:	% copertura arborea 20 % copertura arbustiva 10 % copertura erbacea 70		
Specie erbacee vegetali dominanti:			
Specie arbustive ed arboree:	Roverelle, scotano, ginepro, marruca		
Tendenza evolutiva:	Bosco di roverelle		
Fattori di disturbo antropici:	Non determinati		
NOTE:	<p>^a Specie citate nell' "Atlante dei SIC della Regione Lombardia"; Regione Lombardia, Fondazione Lombardia per l'ambiente (2008).</p> <p>^b Specie citate nella "Carta delle aree a vegetazione naturale dei colli morenici mantovani" Amministrazione Provinciale di Mantova (1989).</p> <p>^c Integrazione dell'elenco floristico della direttiva da "La vegetazione dei colli morenici del Garda"; Crosato, Grossi, Persico, Voltolini (1986)</p> <p>* Specie di particolare interesse conservazionistico (dei SIC della Regione Lombardia).</p>		

SCHEDA DI RILEVAMENTO	COMUNE DI MONZAMBANO
M 235	Monte delle Marinone, strada Cavallara



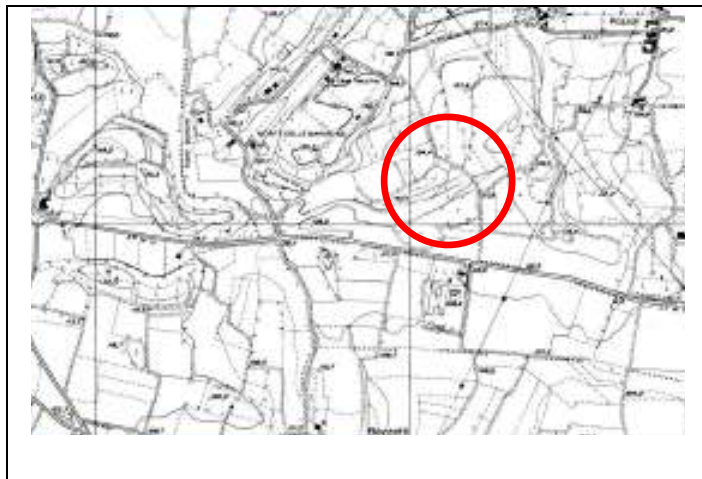
Estratto CTR – Scheda E6b5



Fotografia aerea

Coordinate geografiche:	1629613.15; 5024018.93	SPECIE RILEVATE (presenza al 15/09/2010):	
Riferimenti geografici:	Monte delle Marinone, accessibile dal crocevia Strada Cavallara–Strada Festoni.	<p>Dominanti <i>Artemisia alba</i>^{ab} <i>Festuca sp.</i>^a</p> <p>Caratteristiche o differenziali <i>Allium sphaerocephalon</i>^a <i>Asperula cynanchica</i>^a <i>Aster linosyris</i>^b <i>Briza media</i>^a <i>Bothriochloa ischaemum</i>^b <i>Chrysopogon gryllus</i>^b <i>Eryngium campestre</i>^{ab} <i>Euphorbia cyparissias</i>^a <i>Euphorbia seguieriana</i>^a <i>Koeleria macrantha</i>^{ab} <i>Orlaya grandiflora</i>^a <i>Pimpinella saxifraga</i>^a <i>Scabiosa columbaria</i>^a <i>Teucrium chamaedrys</i>^{ab}</p>	<p>Altre possibili <i>Convolvulus cantabrica</i>^a <i>Helianthemum nummularium</i>^{ab} <i>Odontites lutea</i>^{ab} <i>Ononis natrix</i>^b <i>Sanguisorba minor</i>^a <i>Tragopogon dubius</i>^{ab} <i>Petrorhagia saxifraga</i>^a</p> <p>Orchidee - Integrazione alla direttiva^c <i>Agrimonia eupatoria</i> <i>Artemisia campestris</i> <i>Calamintha nepeta</i> <i>Chondrilla juncea</i> <i>Centaurea sp.</i> <i>Echium vulgare</i> <i>Peucedanum oreoselinum</i> <i>Potentilla tabernaemontani</i></p>
Esposizione e pendenza:	S, situazione articolata con diversi crinali ed esposizioni.		
Dati catastali:			
Proprietario:			
Caratteristiche:	Prato molto esteso, la cui superficie attuale è probabilmente equiparabile a quella dei censimenti passati. Esistono però diverse porzioni caratterizzate da colonizzazioni incipienti.		
Tipo di suolo:	MZB1/STS1 e VAO1 e PNI1 e ROL1 e MSE1		
Tipo di copertura vegetale:	% copertura arborea + % copertura arbustiva 30 % copertura erbacea 70		
Specie erbacee vegetali dominanti:	Graminacee ubiquitarie, <i>Bothriochloa ischaemum</i> , <i>Artemisia sp.</i> , <i>Euphorbia sp.</i> , <i>Eryngium campestre</i> .erbacea 70		
Specie arbustive ed arboree:	Roverelle, scotano, ornello, robinie, ailanto, bagolaro, rovi, biancospino.		
Tendenza evolutiva:	Bosco misto		
Fattori di disturbo antropici:	Segni di accensione fuochi, sentieri e percorsi ghiaiosi.		
NOTE:	<p>^a Specie citate nell' "Atlante dei SIC della Regione Lombardia"; Regione Lombardia, Fondazione Lombardia per l'ambiente (2008). ^b Specie citate nella "Carta delle aree a vegetazione naturale dei colli morenici mantovani" Amministrazione Provinciale di Mantova (1989). ^c Integrazione dell'elenco floristico della direttiva da "La vegetazione dei colli morenici del Garda"; Crosato, Grossi, Persico, Voltolini (1986) * Specie di particolare interesse conservazionistico (dei SIC della Regione Lombardia).</p>		

SCHEDA DI RILEVAMENTO	COMUNE DI MONZAMBANO
M239	Strada Cavallara

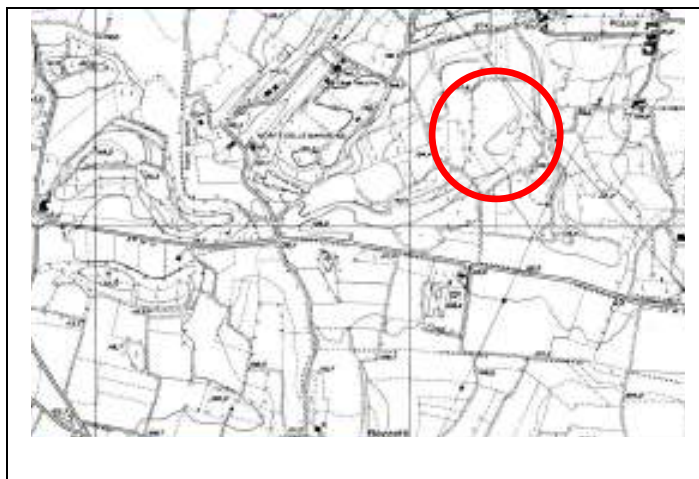


Estratto CTR – Scheda E6b5

Fotografia aerea

<i>Coordinate geografiche:</i>	1630102.26; 5024163.04	SPECIE RILEVATE (presenza al 15/09/2010):	
<i>Riferimenti geografici:</i>	Dal crocevia Strada Cavallara-Strada Pille procedere sulla Cavallara in direzione Cavriana. Voltare a destra alla terza carrareccia che si incontra, e poi a sinistra in un'altra che entra in un vigneto. Sul versante Sud della collina e sopra il vigneto sarà visibile l'uliveto che è stato impiantato nell'area di prato.	<u><i>Dominanti</i></u> -	<u><i>Altre possibili</i></u> =
<i>Esposizione e pendenza:</i>	SE, 20-30%	<u><i>Caratteristiche o differenziali</i></u> -	<u><i>Orchidee</i></u> -
<i>Dati catastali:</i>			<u><i>Integrazione alla direttiva^c</i></u> -
<i>Proprietario:</i>		Fotografia non disponibile	
<i>Caratteristiche:</i>	La superficie è occupata da un uliveto giovane, ma è già presente un impianto di irrigazione a goccia che ancora non ha compromesso completamente il prato. RECUPERABILE se dovesse in futuro cessare l'attività di irrigazione.		
<i>Tipo di suolo:</i>	VAO1		
<i>Tipo di copertura vegetale:</i>	% copertura arborea % copertura arbustiva % copertura erbacea		
<i>Specie erbacee vegetali dominanti:</i>			
<i>Specie arbustive ed arboree:</i>			
<i>Tendenza evolutiva:</i>			
<i>Fattori di disturbo antropici:</i>			
NOTE:	^a Specie citate nell' "Atlante dei SIC della Regione Lombardia"; Regione Lombardia, Fondazione Lombardia per l'ambiente (2008). ^b Specie citate nella "Carta delle aree a vegetazione naturale dei colli morenici mantovani" Amministrazione Provinciale di Mantova (1989). ^c Integrazione dell'elenco floristico della direttiva da "La vegetazione dei colli morenici del Garda"; Crosato, Grossi, Persico, Voltolini (1986) * Specie di particolare interesse conservazionistico (dei SIC della Regione Lombardia).		

SCHEDA DI RILEVAMENTO	COMUNE DI MONZAMBANO
M241	Strada Cavallara

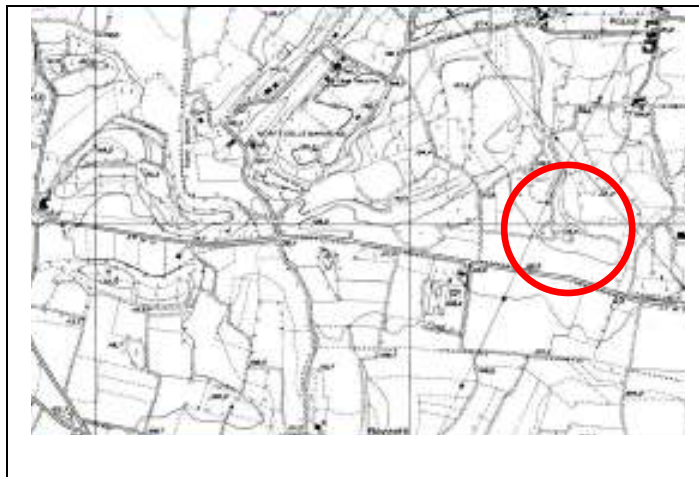


Estratto CTR – Scheda E6b5

Fotografia aerea

<i>Coordinate geografiche:</i>	1630273.91; 5024260.35	SPECIE RILEVATE (presenza al 15/09/2010):	
<i>Riferimenti geografici:</i>	Dal crocevia Strada Cavallara-Strada Pille procedere sulla Cavallara in direzione Cavriana. Voltare a destra alla terza carrareccia che si incontra, e poi a destra di nuovo alla seconda utile (dopo circa 250 metri), in corrispondenza di un margine alberato. Il prato è visibile oltre le coltivazioni, sulla sommità della collina.	<p><u>Dominanti</u> <i>Artemisia alba</i>^{ab} <i>Festuca sp.</i>^a</p> <p><u>Caratteristiche o differenziali</u> <i>Allium sphaerocephalon</i>^a <i>Asperula cynanchica</i>^a <i>Bothriochloa ischaemum</i>^b <i>Chrysopogon gryllus</i>^b <i>Eryngium campestre</i>^{ab} <i>Euphorbia cyparissias</i>^a <i>Globularia punctata</i>^b <i>Scabiosa columbaria</i>^a <i>Teucrium chamaedrys</i>^{ab}</p>	<p><u>Altre possibili</u> <i>Helianthemum nummularium</i>^{ab} <i>Odontites lutea</i>^{ab}</p> <p><u>Orchidee</u> - <u>Integrazione alla direttiva^c</u> <i>Asperula purpurea</i> <i>Centaurea sp.</i> <i>Peucedanum oreoselinum</i> <i>Potentilla tabernaemontani</i></p>
<i>Esposizione e pendenza:</i>	SO, 10%; piccola scarpata N, 40%		
<i>Dati catastali:</i>			
<i>Proprietario:</i>			
<i>Caratteristiche:</i>	Piccolo prato caratterizzato da parziale rottura del cotico erboso e invasione di robinie nella parte Nord e di infestanti delle colture agrarie in quella Sud.		
<i>Tipo di suolo:</i>	MZB1/STS1 e VAO1		
<i>Tipo di copertura vegetale:</i>	% copertura arborea 5 % copertura arbustiva 10 % copertura erbacea 85		
<i>Specie erbacee vegetali dominanti:</i>	Graminacee ubiquitarie, <i>Bothriochloa ischaemum</i> , <i>Artemisia alba</i> .		
<i>Specie arbustive ed arboree:</i>	Roverelle, scotano, orniello, robinie.		
<i>Tendenza evolutiva:</i>	Bosco di robinie		
<i>Fattori di disturbo antropici:</i>	Non determinati		
NOTE:	<p>^a Specie citate nell' "Atlante dei SIC della Regione Lombardia"; Regione Lombardia, Fondazione Lombardia per l'ambiente (2008). ^b Specie citate nella "Carta delle aree a vegetazione naturale dei colli morenici mantovani" Amministrazione Provinciale di Mantova (1989). ^c Integrazione dell'elenco floristico della direttiva da "La vegetazione dei colli morenici del Garda"; Crosato, Grossi, Persico, Voltolini (1986) * Specie di particolare interesse conservazionistico (dei SIC della Regione Lombardia).</p>		

SCHEDA DI RILEVAMENTO	COMUNE DI MONZAMBANO
M242	Strada Cavallara

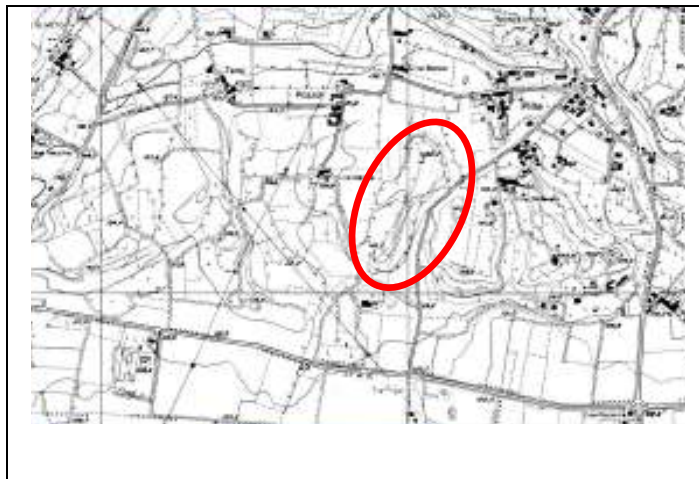


Estratto CTR – Scheda E6b5

Fotografia aerea

<i>Coordinate geografiche:</i>	1630444.66; 5023968.36	SPECIE RILEVATE (presenza al 15/09/2010)	
<i>Riferimenti geografici:</i>	Dal crocevia Strada Cavallara–Strada Pille procedere sulla Cavallara in direzione Cavriana. Voltare a destra alla terza carrareccia che si incontra, e poi subito a destra (dopo meno di 100 metri) in un'altra che procede in direzione del prato facilmente visibile	<u><i>Dominanti</i></u> <i>Artemisia alba</i> ^{ab} <i>Festuca sp.</i> ^a <u><i>Caratteristiche o differenziali</i></u> <i>Aster amellus</i> ^a <i>Allium sphaerocephalon</i> ^a <i>Asperula cynanchica</i> ^a <i>Bothriochloa ischaemum</i> ^b <i>Chrysopogon gryllus</i> ^b <i>Eryngium campestre</i> ^{ab} <i>Euphorbia cyparissias</i> ^a <i>Scabiosa columbaria</i> ^a <i>Teucrium chamaedrys</i> ^{ab} <i>Teucrium montanum</i> ^b	<u><i>Altre possibili</i></u> <i>Helianthemum nummularium</i> ^{ab} <i>Odontites lutea</i> ^{ab} <i>Ononis natrix</i> ^b <i>Sanguisorba minor</i> ^a <u><i>Orchidee</i></u> - <u><i>Integrazione alla direttiva</i>^c</u> <i>Artemisia campestris</i> <i>Asperula purpurea</i> <i>Calamintha nepeta</i> <i>Centaurea sp.</i> <i>Potentilla tabernaemontani</i>
<i>Esposizione e pendenza:</i>	S, 20%; in parte sommitale		
<i>Dati catastali:</i>			
<i>Proprietario:</i>			
<i>Caratteristiche:</i>	La superficie stimata passata del prato è probabilmente dimezzata, per l'inserimento di un uliveto recente nella porzione Est. Presenza alla base di colonizzazione da arbusti, soprattutto robinie, e sulla sommità rottura del cotico erboso in alcuni punti.		
<i>Tipo di suolo:</i>	MZB1/STS1 e VAO1		
<i>Tipo di copertura vegetale:</i>	% copertura arborea 20 % copertura arbustiva 15 % copertura erbacea 65		
<i>Specie erbacee vegetali dominanti:</i>	Graminacee ubiquitarie, <i>Bothriochloa ischaemum</i> , <i>Artemisia sp.</i> , <i>Odontites lutea</i> .		
<i>Specie arbustive ed arboree:</i>	Roverelle, olmo campestre, orniello, robinie.		
<i>Tendenza evolutiva:</i>	Bosco di robinie		
<i>Fattori di disturbo antropici:</i>	Passaggio automezzi per attività agricole, probabile causa della rottura del cotico erboso		
NOTE:	^a Specie citate nell' "Atlante dei SIC della Regione Lombardia"; Regione Lombardia, Fondazione Lombardia per l'ambiente (2008). ^b Specie citate nella "Carta delle aree a vegetazione naturale dei colli morenici mantovani" Amministrazione Provinciale di Mantova (1989). ^c Integrazione dell'elenco floristico della direttiva da "La vegetazione dei colli morenici del Garda"; Crosato, Grossi, Persico, Voltolini (1986) * Specie di particolare interesse conservazionistico (dei SIC della Regione Lombardia).		

SCHEDA DI RILEVAMENTO	COMUNE DI MONZAMBANO
M244	Strada Pille



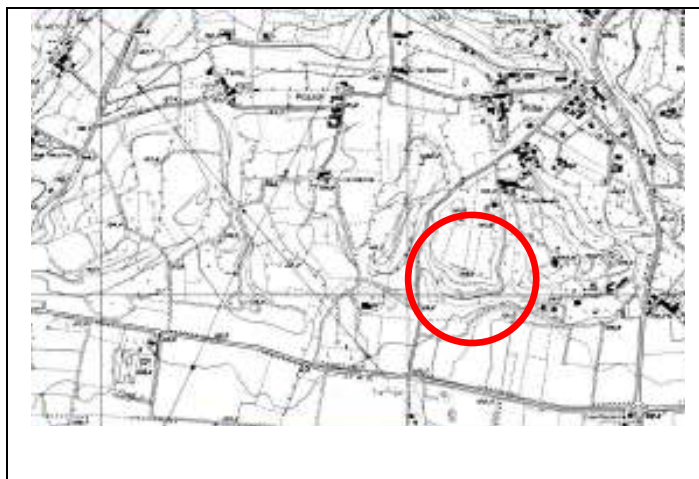
Estratto CTR – Scheda E6b5

Fotografia aerea

Coordinate geografiche:	1631028.75; 5024326.55	SPECIE RILEVATE (presenza al 20/09/2010):	
Riferimenti geografici:	Dalla Strada Cavallara voltare in Strada Pille e procedere per circa 650 metri, fino a trovare sulla sinistra una cava–deposito inerti (visibile dalla strada). Adiacente a questo si trova un accesso, sempre sulla sinistra, che permette di aggirare la cava e raggiungere il prato che si trova sulla sommità.	Dominanti <i>Artemisia alba</i> ^{ab} <i>Festuca sp.</i> ^a	Altre possibili <i>Helianthemum nummularium</i> ^{ab} <i>Ononis natix</i> ^b <i>Sanguisorba minor</i> ^a
Esposizione e pendenza:	SE, 30%; in parte sommitale.	Caratteristiche o differenziali <i>Allium sphaerocephalon</i> ^a <i>Aster linosyris</i> ^b <i>Bothriochloa ischaemum</i> ^b <i>Chrysopogon gryllus</i> ^b <i>Eryngium campestre</i> ^{ab} <i>Euphorbia cyparissias</i> ^a <i>Orlaya grandiflora</i> ^a <i>Salvia pratensis</i> ^a <i>Scabiosa columbaria</i> ^a <i>Teucrium chamaedrys</i> ^{ab}	Orchidee -
Dati catastali:			Integrazione alla direttiva^c <i>Asperula purpurea</i> <i>Calamintha nepeta</i> <i>Centaurea sp.</i> <i>Echium vulgare</i> <i>Eryngium amethystinum</i> <i>Inula spiraeifolia</i> <i>Peucedanum oreoselinum</i> <i>Plantago holosteum</i> <i>Potentilla tabernaemontani</i>
Proprietario:			
Caratteristiche:	Prato più ampio a Nord-Est che tende poi a restringersi in direzione Sud-Ovest. La cava non sembra avere ridotto il prato rispetto alla sua dimensione originaria. Parziale rottura del cotico erboso in alcuni punti.		
Tipo di suolo:	VAO1		
Tipo di copertura vegetale:	% copertura arborea 10 % copertura arbustiva 35 % copertura erbacea 55		
Specie erbacee vegetali dominanti:	Graminacee ubiquitarie, <i>Bothriochloa ischaemum</i> , <i>Artemisia alba</i> , <i>Allium sphaerocephalon</i>		
Specie arbustive ed arboree:	Roverelle, bagolaro, orniello, robinie, rosa canina, biancospino.		
Tendenza evolutiva:	Bosco misto		
Fattori di disturbo antropici:	Appostamento di caccia probabilmente in disuso. Non determinate all'interno del prato, ma ai margini attività agricole e di scavo.		
NOTE: <i>Colchicum autumnale</i> , <i>Thymus pulegioides</i> , <i>Diplotaxis muralis</i> .	^a Specie citate nell' "Atlante dei SIC della Regione Lombardia"; Regione Lombardia, Fondazione Lombardia per l'ambiente (2008). ^b Specie citate nella "Carta delle aree a vegetazione naturale dei colli morenici mantovani" Amministrazione Provinciale di Mantova (1989). ^c Integrazione dell'elenco floristico della direttiva da "La vegetazione dei colli morenici del Garda"; Crosato, Grossi, Persico, Voltolini (1986) * Specie di particolare interesse conservazionistico (dei SIC della Regione Lombardia).		



SCHEDA DI RILEVAMENTO	COMUNE DI MONZAMBANO
M245	Strada Pille



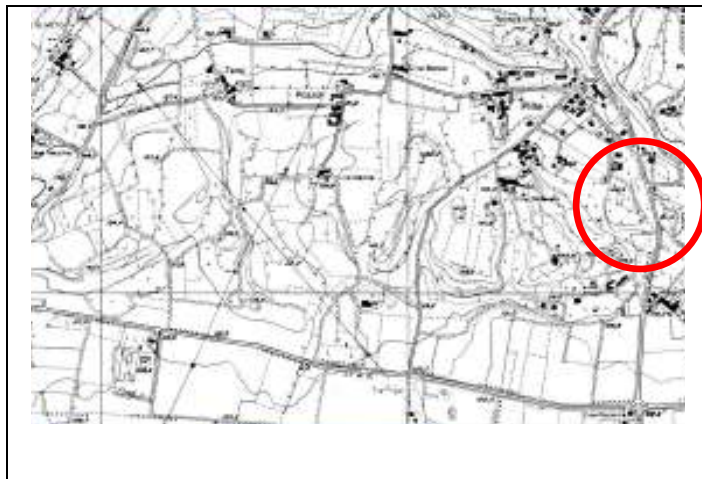
Estratto CTR – Scheda E6b5

Fotografia aerea

<i>Coordinate geografiche:</i>	1631150.13; 5024072.81	SPECIE RILEVATE (presenza al 20/09/2010):	
<i>Riferimenti geografici:</i>	Dalla Strada Cavallara voltare in Strada Pille e procedere per circa 450 metri, fino a incontrare una fascia boscata sulla destra. A questo punto salire attraverso i coltivi sulla sommità della collina, il prato sovrasta dei terrazzamenti coltivati a vite, sul versante Sud.	<p>Dominanti <i>Artemisia alba</i>^{ab} <i>Festuca sp.</i>^a</p> <p>Caratteristiche o differenziali <i>Allium sphaerocephalon</i>^a <i>Aster linosyris</i>^b <i>Briza media</i>^a <i>Bothriochloa ischaemum</i>^b <i>Chrysopogon gryllus</i>^b <i>Eryngium campestre</i>^{ab} <i>Euphorbia cyparissias</i>^a <i>Hypericum perforatum</i>^a <i>oeleria macrantha</i>^{ab} <i>Medicago falcata</i>^a <i>Orlaya grandiflora</i>^a <i>Scabiosa columbaria</i>^a <i>Teucrium chamaedrys</i>^{ab}</p>	<p>Altre possibili <i>Helianthemum nummularium</i>^{ab} <i>Odontites lutea</i>^{ab} <i>Tragopogon dubius</i>^{ab}</p> <p>Orchidee - Integrazione alla direttiva^c <i>Asperula purpurea</i> <i>Calamintha nepeta</i> <i>Centaurea sp.</i> <i>Eryngium amethystinum</i> <i>Inula spiraeifolia</i> <i>Peucedanum oreoselinum</i></p>
<i>Esposizione e pendenza:</i>	S, 20%		
<i>Dati catastali:</i>			
<i>Proprietario:</i>			
<i>Caratteristiche:</i>	Prato che sovrasta dei terrazzamenti di vigneti, e che include una seconda sub-unità (piccola striscia sommitale) separata dalla prima da una fascia alberata. Una porzione ad Ovest è stata fortemente colonizzata dalle robinie, che avanzano in direzione del prato.		
<i>Tipo di suolo:</i>	TSI1, PDA1 e TIR1		
<i>Tipo di copertura vegetale:</i>	% copertura arborea 5 % copertura arbustiva 20 % copertura erbacea 75		
<i>Specie erbacee vegetali dominanti:</i>	Graminacee ubiquitarie, <i>Bothriochloa ischaemum</i> , <i>Artemisia alba</i> , <i>Eryngium sp.</i>		
<i>Specie arbustive ed arboree:</i>	Roverelle, bagolaro, orniello, robinie		
<i>Tendenza evolutiva:</i>	Bosco di robinie		
<i>Fattori di disturbo antropici:</i>	Piccoli rifiuti.		
NOTE: <i>Colchicum autumnale</i> , <i>Aster amellus</i> .	<p>^a Specie citate nell' "Atlante dei SIC della Regione Lombardia"; Regione Lombardia, Fondazione Lombardia per l'ambiente (2008). ^b Specie citate nella "Carta delle aree a vegetazione naturale dei colli morenici mantovani" Amministrazione Provinciale di Mantova (1989). ^c Integrazione dell'elenco floristico della direttiva da "La vegetazione dei colli morenici del Garda"; Crosato, Grossi, Persico, Voltolini (1986) * Specie di particolare interesse conservazionistico (dei SIC della Regione Lombardia).</p>		



SCHEDA DI RILEVAMENTO	COMUNE DI MONZAMBANO
M248	Strada dei Colli



Estratto CTR – Scheda E6b5

Fotografia aerea

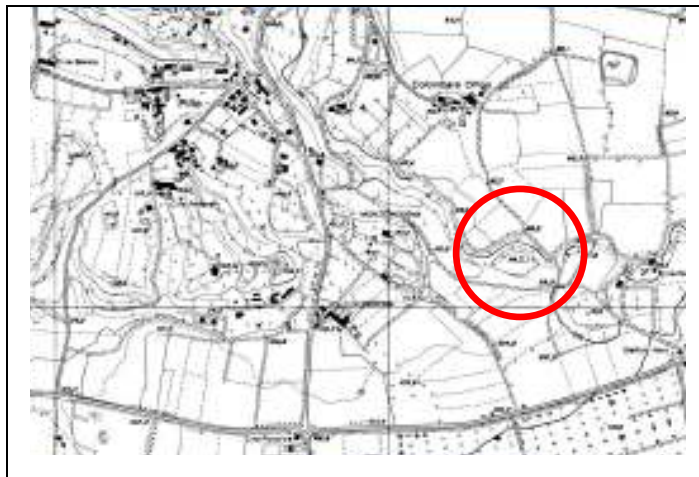
<i>Coordinate geografiche:</i>	1631709.74; 5024261.43	SPECIE RILEVATE (presenza al 20/09/2010):	
<i>Riferimenti geografici:</i>	Dal crocevia Strada Cavallara-Strada dei Colli proseguire lungo la Strada dei Colli in direzione Nord (Pille). Dopo 600 metri è visibile dal lato sinistro della strada un versante a prato, alla sommità del quale è presente un vigneto. Raggiungibile dalla strada attraversando una coltivazione (piccoli frutti).	<p><u>Dominanti</u> <i>Artemisia alba</i>^{ab} <i>Festuca sp.</i>^a</p> <p><u>Caratteristiche o differenziali</u> <i>Asperula cynanchica</i>^a <i>Aster linosyris</i> <i>Bothriochloa ischaemum</i>^b <i>Chrysopogon gryllus</i>^b <i>Eryngium campestre</i>^{ab} <i>Euphorbia cyparissias</i>^a <i>Euphorbia seguieriana</i>^a <i>Koeleria macrantha</i>^{ab} <i>Scabiosa columbaria</i>^a <i>Teucrium chamaedrys</i>^{ab}</p>	<p><u>Altre possibili</u> <i>Helianthemum nummularium</i>^{ab} <i>Ononis natrix</i>^b <i>Sanguisorba minor</i>^a</p> <p><u>Orchidee</u> -</p> <p><u>Integrazione alla direttiva^c</u> <i>Asperula purpurea</i> <i>Calamintha nepeta</i> <i>Centaurea sp.</i> <i>Eryngium amethystinum</i> <i>Peucedanum oreoselinum</i> <i>Potentilla tabernaemontani</i></p>
<i>Esposizione e pendenza:</i>	S, 20-30%; in parte sommitale		
<i>Dati catastali:</i>			
<i>Proprietario:</i>			
<i>Caratteristiche:</i>	Prato molto esteso e minimamente colonizzato. In passato era probabilmente più esteso, l'inserimento di un vigneto (movimenti terra) ha prodotto due sub-unità distinte: un versante sotto al vigneto e in parte colonizzato da robinia (arbusti), ed una porzione oltre il vigneto verso la sommità della collina, molto estesa e ancora non impattata.		
<i>Tipo di suolo:</i>	TSI1, PDA1 e TIR1		
<i>Tipo di copertura vegetale:</i>	% copertura arborea + % copertura arbustiva 10 % copertura erbacea 90		
<i>Specie erbacee vegetali dominanti:</i>	Graminacee ubiquitarie, <i>Bothriochloa ischaemum</i> , <i>Eryngium sp.</i> , <i>Euphorbia sp.</i> , <i>Artemisia alba</i> .		
<i>Specie arbustive ed arboree:</i>	Roverelle, bagolaro, ornioello, marruca, biancospino, rosa canina, cipressi. Solo nella sub-unità alla base del vigneto arbusti di robinia.		
<i>Tendenza evolutiva:</i>	Bosco misto		
<i>Fattori di disturbo antropici:</i>	Non determinati		



NOTE:
Colchicum autumnale, *Thymus pulegioides*.

^a Specie citate nell' "Atlante dei SIC della Regione Lombardia"; Regione Lombardia, Fondazione Lombardia per l'ambiente (2008).
^b Specie citate nella "Carta delle aree a vegetazione naturale dei colli morenici mantovani" Amministrazione Provinciale di Mantova (1989).
^c Integrazione dell'elenco floristico della direttiva da "La vegetazione dei colli morenici del Garda"; Crosato, Grossi, Persico, Voltolini (1986)
* Specie di particolare interesse conservazionistico (dei SIC della Regione Lombardia).

SCHEDA DI RILEVAMENTO	COMUNE DI MONZAMBANO
M252	Strada Cavallara



Estratto CTR – Scheda E6b5



Fotografia aerea

<i>Coordinate geografiche:</i>	1632402.85; 5024148.09	SPECIE RILEVATE (presenza al 20/09/2010):	
<i>Riferimenti geografici:</i>	Dal crocevia Cavallara–Tononi imboccare la strada che raggiunge la Cascina Peloia, sino a raggiungere un trivio (avanti 200 metri). Non voltare a destra in direzione delle case ma proseguire dritto, attraversando i vigneti. Imboccare sulla destra la prima carrareccia utile per salire in direzione del bosco e della sommità della collina	<u>Dominanti</u> <i>Artemisia alba</i> ^{ab} <i>Festuca sp.</i> ^a <u>Caratteristiche o differenziali</u> <i>Allium sphaerocephalon</i> ^a <i>Bothriochloa ischaemum</i> ^b <i>Chrysopogon gryllus</i> ^b <i>Dianthus carthusianorum</i> ^a <i>Eryngium campestre</i> ^{ab} <i>Euphorbia cyparissias</i> ^a <i>Koeleria macrantha</i> ^{ab}	<u>Altre possibili</u> <i>Convolvulus cantabrica</i> ^a <u>Orchidee</u> - <u>Integrazione alla direttiva</u> ^c <i>Artemisia campestris</i> <i>Stachys recta</i>
<i>Esposizione e pendenza:</i>	S, sommitale		
<i>Dati catastali:</i>			
<i>Proprietario:</i>			
<i>Caratteristiche:</i>	Piccolo prato in corrispondenza di appostamento di caccia. L'ambiente non risulta però modificato o irrigato, unica caratteristica di degrado è la significativa colonizzazione da parte di ailanto.		
<i>Tipo di suolo:</i>	TSI1, PDA1 e TIR1		
<i>Tipo di copertura vegetale:</i>	% copertura arborea + % copertura arbustiva 30 % copertura erbacea 70		
<i>Specie erbacee vegetali dominanti:</i>	Graminacee ubiquitarie, <i>Bothriochloa ischaemum</i> .		
<i>Specie arbustive ed arboree:</i>	Roverelle, ailanto, orniello, scotano, biancospino.		
<i>Tendenza evolutiva:</i>	Bosco di ailanti.		
<i>Fattori di disturbo antropici:</i>	Appostamento di caccia forse abbandonato.		
NOTE: <i>Colchicum autumnale</i> , <i>Scilla autumnalis</i> .	^a Specie citate nell' "Atlante dei SIC della Regione Lombardia"; Regione Lombardia, Fondazione Lombardia per l'ambiente (2008). ^b Specie citate nella "Carta delle aree a vegetazione naturale dei colli morenici mantovani" Amministrazione Provinciale di Mantova (1989). ^c Integrazione dell'elenco floristico della direttiva da "La vegetazione dei colli morenici del Garda"; Crosato, Grossi, Persico, Voltolini (1986) * Specie di particolare interesse conservazionistico (dei SIC della Regione Lombardia).		



SCHEDA DI RILEVAMENTO	COMUNE DI MONZAMBANO
M253	Strada Tononi



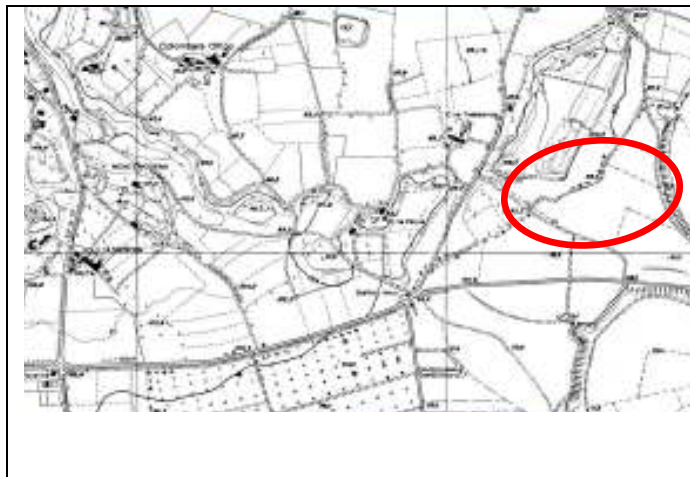
Estratto CTR – Scheda E6b5



Fotografia aerea

Coordinate geografiche:	1632888.75; 5024031.01	SPECIE RILEVATE (presenza al 20/09/2010):	
Riferimenti geografici:	Il prato si estende lungo la Strada Tononi, dall'incrocio con la Strada Cavallara per circa 300-350 metri.	Dominanti <i>Artemisia alba</i> ^{ab} <i>Festuca sp.</i> ^a	Altre possibili <i>Convolvulus cantabrica</i> ^a <i>Helianthemum nummularium</i> ^{ab} <i>Ononis natix</i> ^b <i>Sanguisorba minor</i> ^a
Esposizione e pendenza:	SE + E, 30-40%	Caratteristiche o differenziali <i>Allium sphaerocephalon</i> ^a <i>Asperula cynanchica</i> ^a <i>Aster linosyris</i> ^b <i>Bothriochloa ischaemum</i> ^b <i>Chrysopogon gryllus</i> ^b <i>Eryngium campestre</i> ^{ab} <i>Euphorbia cyparissias</i> ^a <i>Koeleria macrantha</i> ^{ab} <i>Orlaya grandiflora</i> ^a <i>Teucrium chamaedrys</i> ^{ab}	Orchidee - Integrazione alla direttiva^c <i>Centaurea sp.</i> <i>Chondrilla juncea</i> ^a <i>Eryngium amethystinum</i> <i>Leopoldia comosa</i> <i>Peucedanum oreoselinum</i> <i>Potentilla tabernaemontani</i>
Dati catastali:			
Proprietario:			
Caratteristiche:	Unità molto estesa anche se presenta colonizzazione di arbusti avanzata in diverse porzioni (soprattutto robinia). La zona più a Nord era in passato più estesa e comprendeva un'area di prato sommitale, oggi occupata da un uliveto. La parte più a Sud, e quindi vicina al crocevia Cavallara-Tononi, è stata colonizzata dai rovi.		
Tipo di suolo:	TSI1, PDA1 e TIR1		
Tipo di copertura vegetale:	% copertura arborea + % copertura arbustiva 40 % copertura erbacea 60		
Specie erbacee vegetali dominanti:	Graminacee ubiquitarie, <i>Bothriochloa ischaemum</i> , <i>Orlaya grandiflora</i> , <i>Centaurea sp.</i> , <i>Artemisia alba</i> , <i>Eryngium sp.</i>		
Specie arbustive ed arboree:	Roverelle, robinie, orniello, marruca.		
Tendenza evolutiva:	Bosco misto.		
Fattori di disturbo antropici:	Non determinati		
NOTE: <i>Colchicum autumnale</i> , <i>Diplotaxis muralis</i> .	^a Specie citate nell' "Atlante dei SIC della Regione Lombardia"; Regione Lombardia, Fondazione Lombardia per l'ambiente (2008). ^b Specie citate nella "Carta delle aree a vegetazione naturale dei colli morenici mantovani" Amministrazione Provinciale di Mantova (1989). ^c Integrazione dell'elenco floristico della direttiva da "La vegetazione dei colli morenici del Garda"; Crosato, Grossi, Persico, Voltolini (1986) * Specie di particolare interesse conservazionistico (dei SIC della Regione Lombardia).		

SCHEDA DI RILEVAMENTO	COMUNE DI MONZAMBANO
M254	Strada Tononi



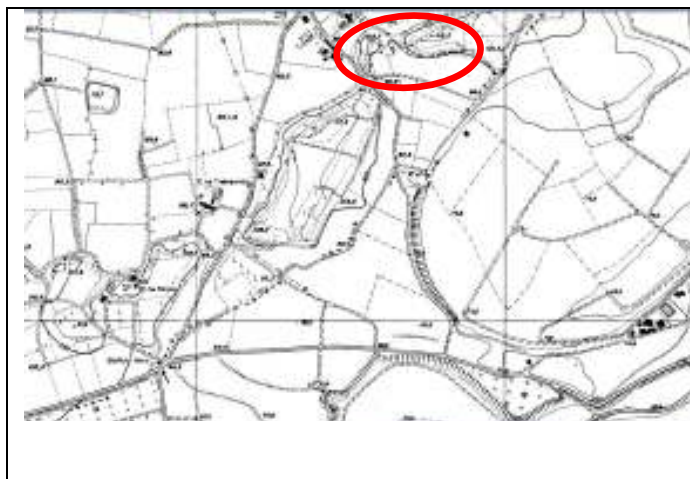
Estratto CTR – Scheda E6b5

Fotografia aerea

<i>Coordinate geografiche:</i>	1633185.59; 5024243.34	SPECIE RILEVATE (presenza al 20/09/2010):	
<i>Riferimenti geografici:</i>	Dalla Strada Cavallara imboccare Strada Tononi e proseguire per circa 450 metri: appena superata la carrareccia che conduce alla Trebisonda (sulla sinistra), svoltare in quella poco più avanti sulla destra. Il prato sarà visibile sulla sinistra.	<p><u>Dominanti</u> <i>Artemisia alba</i>^{ab} <i>Festuca sp.</i>^a</p> <p><u>Caratteristiche o differenziali</u> <i>Allium sphaerocephalon</i>^a <i>Asperula cynanchica</i>^a <i>Bothriochloa ischaemum</i>^b <i>Chrysopogon gryllus</i>^b <i>Eryngium campestre</i>^{ab} <i>Euphorbia cyparissias</i>^a <i>Globularia punctata</i>^b <i>Hypericum perforatum</i>^a <i>Koeleria macrantha</i>^{ab} <i>Medicago falcata</i>^a <i>Orlaya grandiflora</i>^a <i>Teucrium chamaedrys</i>^{ab}</p>	<p><u>Altre possibili</u> <i>Convolvulus cantabrica</i>^a <i>Helianthemum nummularium</i>^{ab} <i>Ononis natrix</i>^b <i>Sanguisorba minor</i></p> <p><u>Orchidee</u> - <u>Integrazione alla direttiva</u>^c <i>Centaurea sp.</i> <i>Potentilla tabernaemontani</i></p>
<i>Esposizione e pendenza:</i>	S, 20-30%		
<i>Dati catastali:</i>			
<i>Proprietario:</i>			
<i>Caratteristiche:</i>	Piccolo versante in parte modificato per la presenza di rovi (specialmente nella porzione Est), e probabilmente a causa della maggiore disponibilità idrica dovuta alla presenza di un vigneto sovrastante. Il profilo basale è stato decapitato creando una scarpata di circa 2 metri. Invasione di robinie in atto.		
<i>Tipo di suolo:</i>	VAL1 e PED1/GHS1		
<i>Tipo di copertura vegetale:</i>	% copertura arborea 10 % copertura arbustiva 35 % copertura erbacea 55		
<i>Specie erbacee vegetali dominanti:</i>	Graminacee ubiquitarie, <i>Bothriochloa ischaemum</i> , <i>Allium sphaerocephalon</i> , <i>Centaurea sp.</i> , <i>Artemisia alba</i> .		
<i>Specie arbustive ed arboree:</i>	Roverelle, robinie, ornello, bagolaro, rovi.		
<i>Tendenza evolutiva:</i>	Bosco di robinie e rovetto.		
<i>Fattori di disturbo antropici:</i>	Probabile irrigazione indiretta, movimenti terra che hanno decapitato il profilo basale.		
NOTE:	<p>^a Specie citate nell' "Atlante dei SIC della Regione Lombardia"; Regione Lombardia, Fondazione Lombardia per l'ambiente (2008). ^b Specie citate nella "Carta delle aree a vegetazione naturale dei colli morenici mantovani" Amministrazione Provinciale di Mantova (1989). ^c Integrazione dell'elenco floristico della direttiva da "La vegetazione dei colli morenici del Garda"; Crosato, Grossi, Persico, Voltolini (1986) * Specie di particolare interesse conservazionistico (dei SIC della Regione Lombardia).</p>		



SCHEDA DI RILEVAMENTO	COMUNE DI MONZAMBANO
M256	Cascina Tononi, nei pressi



Estratto CTR – Scheda E6b5

Fotografia aerea

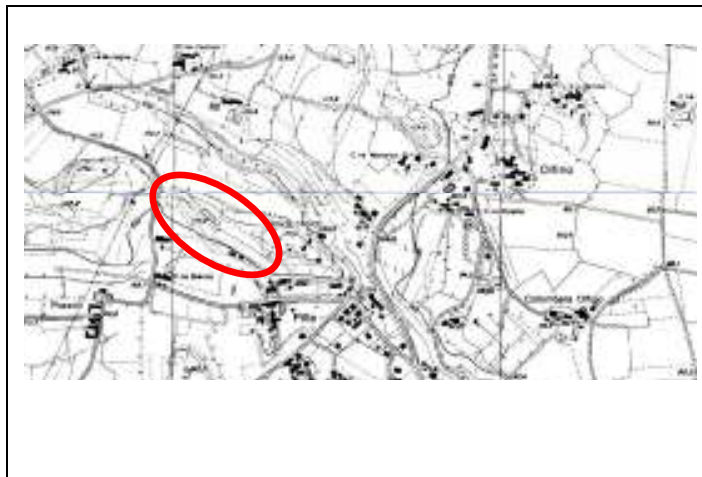
<i>Coordinate geografiche:</i>	1633690.38; 5024884.35	SPECIE RILEVATE (presenza al 20/09/2010):	
<i>Riferimenti geografici:</i>	Dalla Strada Tononi seguire le indicazioni per l'omonima Cascina. La strada prosegue oltre fino a salire e superare una fascia boscata. Voltare a sinistra al primo bivio che si incontra, in una carrareccia che costeggia una recinzione, recante cartelli di pericolo per presenza di deposito esplosivi. Il prato è ben visibile oltre i coltivi.	<u><i>Dominanti</i></u> <i>Artemisia alba</i> ^{ab} <i>Festuca sp.</i> ^a <u><i>Caratteristiche o differenziali</i></u> <i>Allium sphaerocephalon</i> ^a <i>Asperula cynanchica</i> ^a <i>Aster linosyris</i> ^b <i>Briza media</i> ^a <i>Bothriochloa ischaemum</i> ^b <i>Chrysopogon gryllus</i> ^b <i>Dianthus sylvestris</i> ^a <i>Euphorbia cyparissias</i> ^a <i>Eryngium campestre</i> ^{ab} <i>Medicago falcata</i> ^a	<u><i>Altre possibili</i></u> <i>Helianthemum nummularium</i> ^{ab} <i>Sanguisorba minor</i> ^a <u><i>Orchidee</i></u> - <u><i>Integrazione alla direttiva</i></u> ^c <i>Centaurea sp.</i> <i>Eryngium amethystinum</i> <i>Inula spiraeifolia</i> <i>Plantago holosteum</i> <i>Potentilla tabernaemontani</i> <i>Peucedanum oreoselinum</i>
<i>Esposizione e pendenza:</i>	S+SO, 20%		
<i>Dati catastali:</i>			
<i>Proprietario:</i>			
<i>Caratteristiche:</i>	il prato occupa un versante piuttosto esteso che presenta coltivazioni alla base ed alla sommità. Colonizzazione di rovi avanzata, soprattutto al margine inferiore. In passato era presente anche un'altra porzione di prato, separata dalla prima dal coltivo sommatiale ed ora colonizzata da formazione arborea.		
<i>Tipo di suolo:</i>	VAL1 e PED1/GHS1		
<i>Tipo di copertura vegetale:</i>	% copertura arborea + % copertura arbustiva 45 % copertura erbacea 55		
<i>Specie erbacee vegetali dominanti:</i>	Graminacee ubiquitarie, <i>Eryngium sp.</i> , <i>Bothriochloa ischaemum</i> , <i>Artemisia alba</i> .		
<i>Specie arbustive ed arboree:</i>	Roverelle, robinie, ornello, rosa canina bagolaro, rovi.		
<i>Tendenza evolutiva:</i>	Bosco di robinie e rovetto.		
<i>Fattori di disturbo antropici:</i>	Non determinati		



NOTE:

- ^a Specie citate nell' "Atlante dei SIC della Regione Lombardia"; Regione Lombardia, Fondazione Lombardia per l'ambiente (2008).
^b Specie citate nella "Carta delle aree a vegetazione naturale dei colli morenici mantovani" Amministrazione Provinciale di Mantova (1989).
^c Integrazione dell'elenco floristico della direttiva da "La vegetazione dei colli morenici del Garda"; Crosato, Grossi, Persico, Voltolini (1986)
* Specie di particolare interesse conservazionistico (dei SIC della Regione Lombardia).

SCHEDA DI RILEVAMENTO	COMUNE DI MONZAMBANO
M257	Monte Croce di Pille, nei pressi



Estratto CTR – Schede E6b4 – E6b5

Fotografia aerea

<i>Coordinate geografiche:</i>	1631123.17; 5024903.06	SPECIE RILEVATE (presenza al 20/09/2010):	
<i>Riferimenti geografici:</i>	Dal crocevia Strada Pille – Strada Pille Tarsi (Pille) imboccare la carrareccia che aggira sul versante Nord il Monte Croce di Pille. Da qui si può accedere alla sommità dello stesso monte per trovare l'M258, attraversare il vigneto verso Ovest per raggiungere l'M257.	<i>Dominanti</i> <i>Artemisia alba</i> ^a <i>Festuca sp.</i> ^a	<i>Altre possibili</i> <i>Convolvulus cantabrica</i> ^a <i>Helianthemum nummularium</i> ^{ab} <i>Sanguisorba minor</i> ^a
<i>Esposizione e pendenza:</i>	SO, 20-30%; in parte sommitale.	<i>Caratteristiche o differenziali</i>	
<i>Dati catastali:</i>		<i>Allium sphaerocephalon</i> ^a <i>Asperula cynanchica</i> ^a <i>Aster linosyris</i> ^b <i>Bothriochloa ischaemum</i> ^b <i>Chrysopogon gryllus</i> ^b <i>Eryngium campestre</i> ^{ab} <i>Euphorbia cyparissias</i> ^a <i>Teucrium chamaedrys</i> ^{ab}	<i>Orchidee</i> -
<i>Proprietario:</i>			<i>Integrazione alla direttiva</i> ^c <i>Asperula purpurea</i> <i>Centaurea sp.</i> <i>Eryngium amethystinum</i> <i>Leopoldia comosa</i> <i>Peucedanum oreoselinum</i> <i>Potentilla tabernaemontani</i>
<i>Caratteristiche:</i>	Prato di versante dove si notano terrazzamenti abbandonati e invasione di robinia alla base. Una porzione a Sud è stata probabilmente soppiantata da vigneto e le specie caratteristiche sopravvivono nelle scarpate dei terrazzamenti tra i filari.		
<i>Tipo di suolo:</i>	VAO1		
<i>Tipo di copertura vegetale:</i>	% copertura arborea + % copertura arbustiva 70 % copertura erbacea 30		
<i>Specie erbacee vegetali dominanti:</i>	Graminacee ubiquitarie, <i>Bothriochloa ischaemum</i> , <i>Artemisia alba</i> , <i>Eryngium sp.</i> , <i>Aster linosyris</i> .		
<i>Specie arbustive ed arboree:</i>	Roverelle, bagolaro, orniello, robinie, rosa canina, biancospino.		
<i>Tendenza evolutiva:</i>	Bosco di robinie		
<i>Fattori di disturbo antropici:</i>	Piccolo capanno crollato con tettoia probabilmente di ETERNIT.		
NOTE: <i>Aster amellus</i> , <i>Diplotaxis muralis</i> .	^a Specie citate nell' "Atlante dei SIC della Regione Lombardia"; Regione Lombardia, Fondazione Lombardia per l'ambiente (2008). ^b Specie citate nella "Carta delle aree a vegetazione naturale dei colli morenici mantovani" Amministrazione Provinciale di Mantova (1989). ^c Integrazione dell'elenco floristico della direttiva da "La vegetazione dei colli morenici del Garda"; Crosato, Grossi, Persico, Voltolini (1986) * Specie di particolare interesse conservazionistico (dei SIC della Regione Lombardia).		

SCHEDA DI RILEVAMENTO	COMUNE DI MONZAMBANO
M258	Monte Croce di Pille, nei pressi

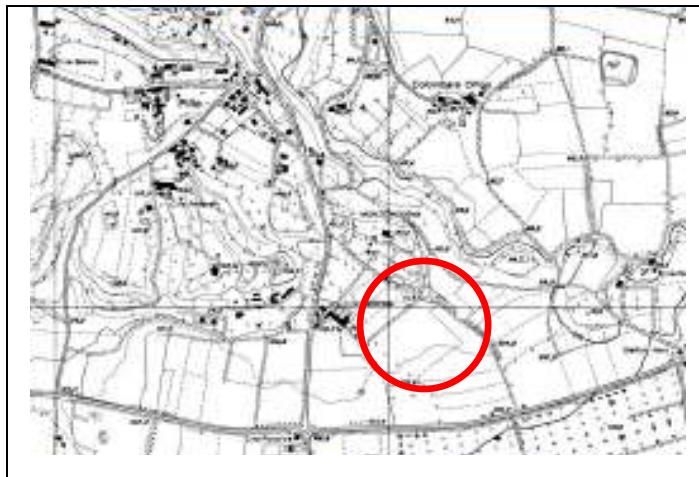


Estratto CTR – Schede E6b4 – E6b5

Fotografia aerea

Coordinate geografiche:	1631302.44; 5024797.87	SPECIE RILEVATE (presenza al 20/09/2010):	
Riferimenti geografici:	Dal crocevia Strada Pille-Strada Pille Tarsi (Pille) imboccare la carrareccia che aggira sul versante Nord il Monte Croce di Pille. Da qui si può accedere alla sommità dello stesso monte per trovare l'M258, attraversare il vigneto verso Ovest per raggiungere l'M257.	<u>Dominanti</u> <i>Artemisia albaab</i> <i>Festuca sp.</i> ^a <u>Caratteristiche o differenziali</u> <i>Allium sphaerocephalona</i> <i>Aster linosyrisb</i> <i>Bothriochloa ischaemumb</i> <i>Chrysopogon gryllus</i> ^b <i>Eryngium campestre</i> ^{ab} <i>Euphorbia cyparissias</i> ^a <i>Orlaya grandiflora</i> <i>Salvia pratensis</i> <i>Scabiosa columbariaa</i> <i>Teucrium chamaedrys</i> ^{ab}	<u>Altre possibili</u> <i>Helianthemum nummulariumab</i> <i>Ononis natrixb</i> <i>Sanguisorba minor</i> <u>Orchidee</u> - <u>Integrazione alla direttiva^c</u> <i>Asperula purpurea</i> <i>Calamintha nepeta</i> <i>Centaurea sp.</i> <i>Echium vulgare</i> <i>Eryngium amethystinum</i> <i>Inula spiraeifolia</i> <i>Peucedanum oreoselinum</i> <i>Plantago holosteum</i> <i>Potentilla tabernaemontani</i>
Esposizione e pendenza:	S, 10-20%; in parte sommitale.		
Dati catastali:			
Proprietario:			
Caratteristiche:	Prato colonizzato da arbusti (soprattutto Marruca) per quasi la metà della stimata superficie originaria, e modificato per inserimento di specie ornamentali. L'ambiente è comprensivo anche di un'altra sub-unità sottostante, separata dalla prima da un vigneto ed una capezzagna.		
Tipo di suolo:	TSI1, PDA1 e TIR1 e VAO1		
Tipo di copertura vegetale:	% copertura arborea + % copertura arbustiva 50 % copertura erbacea 50		
Specie erbacee vegetali dominanti:	Graminacee ubiquitarie, <i>Bothriochloa ischaemum</i> , <i>Eryngium sp.</i>		
Specie arbustive ed arboree:	Roverelle, bagolaro, orniello, robinie, rosa canina, biancospino, cipressi, cedri, alloro, scotano, ginepro esotico, piante da uccellazione (agazzino), rovi.		
Tendenza evolutiva:	Arbusteto misto		
Fattori di disturbo antropici:	Recinzione che racchiude una struttura del consorzio idrico, croce sulla sommità		
NOTE: <i>Colchicum autumnale</i>	^a Specie citate nell' "Atlante dei SIC della Regione Lombardia"; Regione Lombardia, Fondazione Lombardia per l'ambiente (2008). ^b Specie citate nella "Carta delle aree a vegetazione naturale dei colli morenici mantovani" Amministrazione Provinciale di Mantova (1989). ^c Integrazione dell'elenco floristico della direttiva da "La vegetazione dei colli morenici del Garda"; Crosato, Grossi, Persico, Voltolini (1986) * Specie di particolare interesse conservazionistico (dei SIC della Regione Lombardia).		

SCHEDA DI RILEVAMENTO	COMUNE DI MONZAMBANO
M260	Strada dei Colli



Estratto CTR – Scheda E6b5



Fotografia aerea

<i>Coordinate geografiche:</i>	1632174.93; 5024005.16	SPECIE RILEVATE (presenza al 20/09/2010):	
<i>Riferimenti geografici:</i>	Imboccare la carrareccia situata dall'altra parte della strada (Strada dei Colli) rispetto ai coltivi di accesso all'M248. Procedere sino a trovare il prato proprio sul lato sinistro della carrareccia (circa 350 metri dalla Strada dei Colli).	<u><i>Dominanti</i></u> <i>Artemisia alba</i> ^{ab} <i>Festuca sp.</i> ^a	<u><i>Altre possibili</i></u> <i>Convolvulus cantabrica</i> ^a <i>Helianthemum nummularium</i> ^{ab} <i>Ononis natrix</i> ^b <i>Sanquisorba minor</i> ^a
<i>Esposizione e pendenza:</i>	S, piccolo crinale sommitale.	<u><i>Caratteristiche o differenziali</i></u> <i>Allium sphaerocephalon</i> ^a <i>Bothriochloa ischaemum</i> ^b <i>Chrysopogon gryllus</i> ^b <i>Eryngium campestre</i> ^{ab} <i>Globularia punctatata</i> <i>Hypericum perforatum</i> <i>Koeleria macrantha</i> ^{ab} <i>Teucrium chamaedrys</i> ^{ab}	
<i>Dati catastali:</i>		<u><i>Orchidee</i></u> - <u><i>Integrazione alla direttiva</i>^c</u> <i>Centaurea sp.</i> <i>Leopoldia comosa</i> <i>Peucedanum oreoselinum</i>	
<i>Proprietario:</i>			
<i>Caratteristiche:</i>	Striscia di prato larga circa 20 metri e lunga una settantina. Molto colonizzato da arbusti ma presenta la composizione specifica tipica.		
<i>Tipo di suolo:</i>	PED1/GHS1		
<i>Tipo di copertura vegetale:</i>	% copertura arborea + % copertura arbustiva 50 % copertura erbacea 50		
<i>Specie erbacee vegetali dominanti:</i>	Graminacee ubiquitarie, <i>Bothriochloa ischaemum</i> , <i>Artemisia alba</i> .		
<i>Specie arbustive ed arboree:</i>	Roverelle, bagolaro, orniello, robinie.		
<i>Tendenza evolutiva:</i>	Bosco misto		
<i>Fattori di disturbo antropici:</i>	Piccoli rifiuti, marogna, costruzione interrata con accesso alla base del versante Nord (probabilmente vecchio deposito attrezzi o piccola ghiacciaia).		
NOTE: <i>Aster amellus</i> , <i>Diploaxis muralis</i> .	^a Specie citate nell' "Atlante dei SIC della Regione Lombardia"; Regione Lombardia, Fondazione Lombardia per l'ambiente (2008). ^b Specie citate nella "Carta delle aree a vegetazione naturale dei colli morenici mantovani" Amministrazione Provinciale di Mantova (1989). ^c Integrazione dell'elenco floristico della direttiva da "La vegetazione dei colli morenici del Garda"; Crosato, Grossi, Persico, Voltolini (1986) * Specie di particolare interesse conservazionistico (dei SIC della Regione Lombardia).		