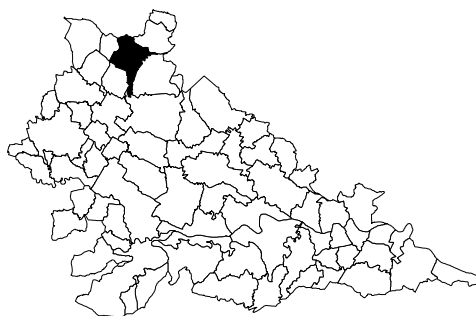


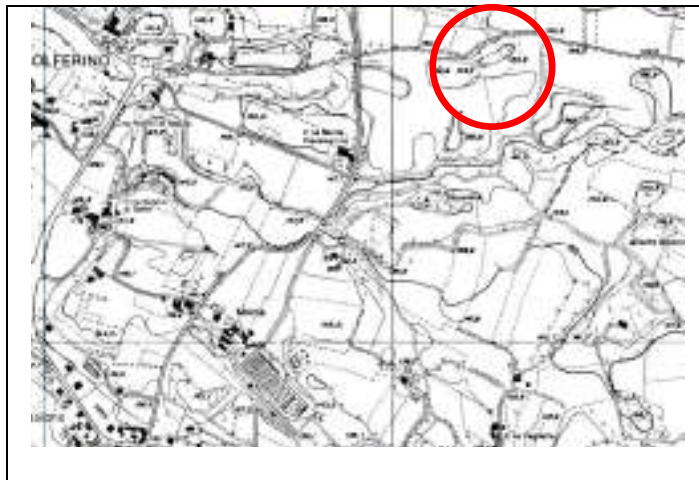
COMUNE DI CAVRIANA



SCHEDA DI RILEVAMENTO	localizzazione
C163	Cascina Monte Pievemartina, nei pressi
C165	Cascina Monte Pievemartina, nei pressi
C166	Cascina Monte Pievemartina, nei pressi
C169	Cascina Monte Pievemartina, nei pressi
C173	Monte Braccolo
C175	Scarnadore, nei pressi
C177	Località Scarnadore
C178	Monte tre Galline
C180	Via Capre
C181	Via Capre
C189	Monte Croce di Brognedolo
C194	Monte Pagano, nei pressi

SCHEDA DI RILEVAMENTO	localizzazione
C206	Cascina Sapone, nei pressi
C207	Strada Cavallara, nei pressi Monte il Ciò
C210	Cascina Scannaporco, nei pressi
C211	Monte della Selcia
C212	Monte della Selcia
C215	Incrocio Str. Cavallara – Str. Cervo – Via San Rocco
C228	Str. Monte Pagano, pressi località Campagnolo
C229	Incrocio Str. Cavallara – Str. Volta Pozzolengo
C233	Str. Primavera
C234	Strada Festoni
C264 BIS	Cascina Frassanello, pressi Monte Croce di Brognedolo

SCHEDA DI RILEVAMENTO	COMUNE DI CAVRIANA
C163	Cascina Monte Pievemartina, nei pressi



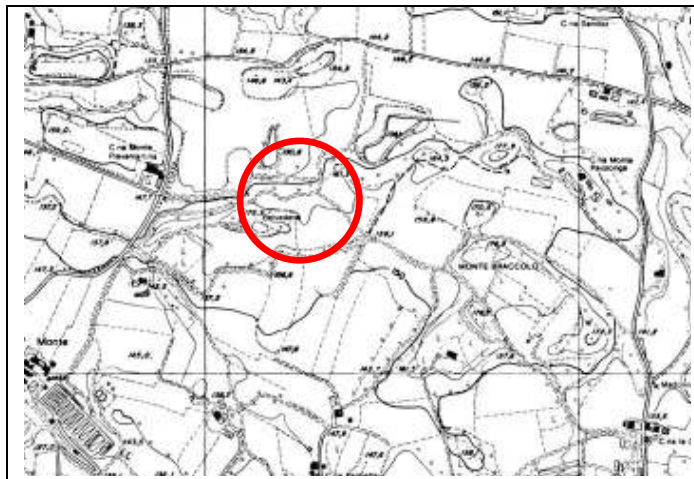
Estratto CTR – Scheda E6A5



Fotografia aerea

Coordinate geografiche:	1624297.87; 5024811.25	SPECIE RILEVATE (presenza al 16/08/2010):	
Riferimenti geografici:	Dalla Cascina Monte Pievemartina (vicino a Solferino), procedendo verso Nord, svoltare a destra alla rotonda. Imboccare e proseguire fino in fondo alla prima carrareccia a destra, che costeggia la strada in direzione opposta.	<u>Dominanti</u> <i>Artemisia alba</i> ^{ab} <i>Festuca sp</i> ^a	<u>Altre possibili</u> <i>Helianthemum nummularium</i> ^{ab} <i>Ononis natrix</i> ^b
Esposizione e pendenza:	E+S+N, 20-40%; in parte sommitale	<u>Caratteristiche o differenziali</u> <i>Asperula cynanchica</i> ^a <i>Bothriochloa ischaemum</i> ^b <i>Chrysopogon gryllus</i> ^b <i>Eryngium campestre</i> ^{ab} <i>Euphorbia cyparissias</i> ^a <i>Hypericum perforatum</i> ^a <i>Orlaya grandiflora</i> ^a <i>Pimpinella saxifraga</i> ^a <i>Scabiosa columbaria</i> ^a <i>Teucrium chamaedrys</i> ^{ab} <i>Teucrium montanum</i> ^b	<u>Integrazione alla direttiva^c</u> <i>Centaurea sp.</i> <i>Echium vulgare</i> <i>Inula spiraeifolia</i> <i>Peucedanum oreoselinum</i> <i>Potentilla tabernaemontani</i>
Dati catastali:			
Proprietario:			
Caratteristiche:	Prato sommitale molto esteso, ma caratterizzato da massiccia invasione di robinie e rovi, soprattutto alla base del versante Nord. Particolarmente evidente la differenza in copertura e dominanza di alcune specie tra il versante Sud più xerofilo e quello Nord (ad esempio più <i>Eryngium</i> e <i>Artemisia</i> a Sud). Forse ridotto rispetto al passato: un'area a Ovest è impiegata come frutteto o impianto da legna.		
Tipo di suolo:	MZB1/STS1 e TSI1, PDA1 e TIR1 e CCH1		
Tipo di copertura vegetale:	% copertura arborea + % copertura arbustiva 10 % copertura erbacea 90		
Specie erbacee vegetali dominanti:	Graminacee ubiquitarie, <i>Festuca Chrysopogon gryllus</i> , <i>Artemisia alba</i> , <i>Centaurea sp.</i> , <i>Pimpinella saxifraga</i>		
Specie arbustive ed arboree:	Robinie, rovi, biancospino, prugnolo, rosa canina.		
Tendenza evolutiva:	Bosco di robinie		
Fattori di disturbo antropici:	Non determinati		
NOTE:	^a Specie citate nell' "Atlante dei SIC della Regione Lombardia"; Regione Lombardia, Fondazione Lombardia per l'ambiente (2008). ^b Specie citate nella "Carta delle aree a vegetazione naturale dei colli morenici mantovani" Amministrazione Provinciale di Mantova (1989). ^c Integrazione dell'elenco flogistico della direttiva da "La vegetazione dei colli morenici del Garda"; Crosato, Grossi, Persico, Voltolini (1986) * Specie di particolare interesse conservazionistico (dei SIC della Regione Lombardia).		

SCHEDA DI RILEVAMENTO	COMUNE DI CAVRIANA
C165	Cascina Monte Pievemartina, nei pressi



Estratto CTR – Scheda E6A5



Fotografia aerea

<i>Coordinate geografiche:</i>	1624199.95; 5024361.05	SPECIE RILEVATE (presenza al 16/08/2010 e 03/05/2012):	
<i>Riferimenti geografici:</i>	Vicino al C166 in direzione Est. È sufficiente attraversare un piccolo appezzamento coltivato. Si può anche salire da Strada Monte, quasi di fronte a Cascina Monte Pievemartina	<u>Dominanti</u> <i>Artemisia alba</i> ^{ab} <i>Festuca sp</i> ^a <i>Genista radiata</i> ^a	<u>Altre possibili</u> <i>Sanguisorba minor</i> ^a <i>Thymus glabrescens</i> ^{ab} <i>Convolvulus cantabrica</i> ^a
<i>Esposizione e pendenza:</i>	S, 30%		
<i>Dati catastali:</i>			
<i>Proprietario:</i>			
<i>Caratteristiche:</i>	Prato stretto e lungo, circondato da bosco (fascia particolarmente sottile quella al margine Sud). Abbastanza degradato per via di attività di campeggio e/o bivacco.	<u>Caratteristiche o differenziali</u> <i>Allium sphaerocephalon</i> ^a <i>Asperula cynanchica</i> ^a <i>Bothriochloa ischaemum</i> ^b <i>Chrysopogon gryllus</i> ^b <i>Eryngium campestre</i> ^{ab} <i>Euphorbia cyparissias</i> ^a <i>Euphorbia seguieriana</i> ^a <i>Globularia punctata</i> ^b <i>Helianthemum canum</i> ^b <i>Salvia pratensis</i> ^a <i>Teucrium chamaedrys</i> ^{ab} <i>Teucrium montanum</i> ^b	<u>Integrazione alla direttiva^c</u> <i>Calamintha nepeta</i> <i>Asperula purpurea</i> <i>Centaurea sp.</i> <i>Echium vulgare</i> <i>Leopoldia comosa</i> <i>Potentilla tabernaemontani</i>
<i>Tipo di suolo:</i>			
<i>Tipo di copertura vegetale:</i>	% copertura arborea + % copertura arbustiva 35 % copertura erbacea 65		
<i>Specie erbacee vegetali dominanti:</i>	Graminacee ubiquitarie, <i>Chrysopogon gryllus</i> , <i>Artemisia alba</i> , <i>Allium sphaerocephalon</i> , <i>Echium vulgare</i> , <i>Eryngium campestre</i> .		
<i>Specie arbustive ed arboree:</i>	Roverelle, orniello, alberi da frutto (fico), rovi.		
<i>Tendenza evolutiva:</i>	Bosco misto		
<i>Fattori di disturbo antropici:</i>	Sentiero, segni di bivacco (piccoli rifiuti), cartucce esplose, costruzione a torre (rudere).		

NOTE:
Thymus pulegioides

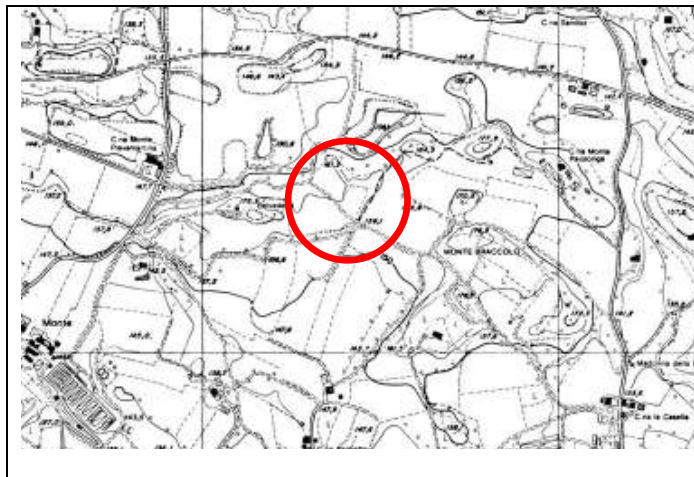
^a Specie citate nell' "Atlante dei SIC della Regione Lombardia"; Regione Lombardia, Fondazione Lombardia per l'ambiente (2008).

^b Specie citate nella "Carta delle aree a vegetazione naturale dei colli morenici mantovani" Amministrazione Provinciale di Mantova (1989).

^c Integrazione dell'elenco flogistico della direttiva da "La vegetazione dei colli morenici del Garda"; Crosato, Grossi, Persico, Voltolini (1986)

* Specie di particolare interesse conservazionistico (dei SIC della Regione Lombardia).

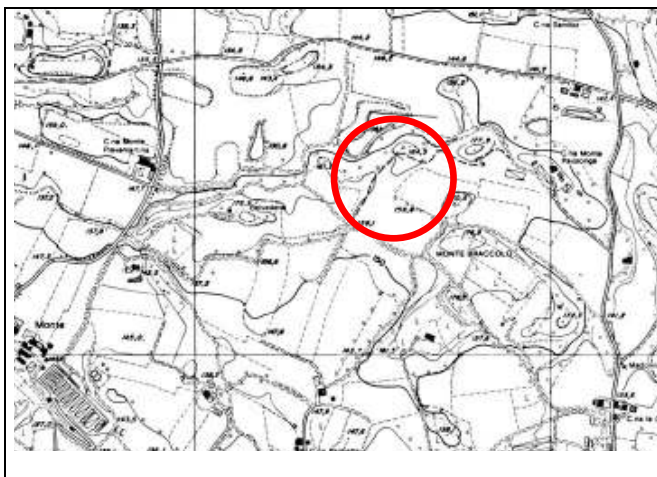
SCHEDA DI RILEVAMENTO	COMUNE DI CAVRIANA
C166	Cascina Monte Pievemartina, nei pressi



Estratto CTR – Scheda E6A5

Fotografia aerea

<i>Coordinate geografiche:</i>	1624416.60; 5024426.42	SPECIE RILEVATE (presenza al 16/08/2010):	
<i>Riferimenti geografici:</i>	Stesso accesso del C173, ma al bivio tenere al sinistra sino a raggiungere il centro cinofilo. Superato lo stesso di un centinaio di metri, si incontra il prato, proprio adiacente al lato sinistro della carrareccia	<u>Dominanti</u> <i>Artemisia alba</i> ^{ab} <i>Festuca sp</i> ^a	<u>Orchidee</u> -
<i>Esposizione e pendenza:</i>	E+S+NE, 10-20%; in parte sommitale	<u>Altre possibili</u> <i>Convolvulus cantabrica</i> ^a <i>Ononis natrix</i> ^b	
<i>Dati catastali:</i>		<u>Caratteristiche o differenziali</u> <i>Allium sphaerocephalon</i> ^a <i>Asperula cynanchica</i> ^a <i>Bothriochloa ischaemum</i> ^b <i>Chrysopogon gryllus</i> ^b <i>Eryngium campestre</i> ^{ab} <i>Euphorbia cyparissias</i> ^a <i>Hypericum perforatum</i> ^a <i>Pimpinella saxifraga</i> ^a <i>Scabiosa columbaria</i> ^a <i>Teucrium chamaedrys</i> ^{ab}	
<i>Proprietario:</i>		<u>Integrazione alla direttiva^c</u> <i>Allium cirrhosum</i> <i>Centaurea sp.</i> <i>Inula spiraeifolia</i> <i>Peucedanum oreoselinum</i> <i>Potentilla tabernaemontani</i>	
<i>Caratteristiche:</i>	Prato sommitale, circondato da coltivi e solo leggermente invaso da arbusti.		
<i>Tipo di suolo:</i>	MZB1/STS1 e VAL1		
<i>Tipo di copertura vegetale:</i>	% copertura arborea 5 % copertura arbustiva 10 % copertura erbacea 85		
<i>Specie erbacee vegetali dominanti:</i>	Graminacee ubiquitarie, <i>Chrysopogon gryllus</i> , <i>Artemisia alba</i> , <i>Allium sphaerocephalon</i>		
<i>Specie arbustive ed arboree:</i>	Roverelle, scotano e biancospino		
<i>Tendenza evolutiva:</i>	Bosco misto		
<i>Fattori di disturbo antropici:</i>	Segni di bivacco e accensione fuochi, carrareccia che lo attraversa (rottura del cotico erboso, forse transito moto da cross)		
NOTE: <i>Lotus corniculatus</i>	^a Specie citate nell' "Atlante dei SIC della Regione Lombardia"; Regione Lombardia, Fondazione Lombardia per l'ambiente (2008). ^b Specie citate nella "Carta delle aree a vegetazione naturale dei colli morenici mantovani" Amministrazione Provinciale di Mantova (1989). ^c Integrazione dell'elenco flogistico della direttiva da "La vegetazione dei colli morenici del Garda"; Crosato, Grossi, Persico, Voltolini (1986) * Specie di particolare interesse conservazionistico (dei SIC della Regione Lombardia).		



Estratto CTR – Scheda E6A5

Fotografia aerea

Coordinate geografiche:	1624610.42; 5024553.27	SPECIE RILEVATE (presenza al 16/08/2010):	
Riferimenti geografici:	Attraversare il prato C166 sino scendere dal versante Nord-Est. Qui si trova un passaggio attraverso i coltivi (mais nel giorno del rilievo), si costeggia un bosco e si raggiunge il prato, che è sempre facilmente individuabile.	Dominanti <i>Artemisia alba</i> ^{ab} <i>Festuca sp</i> ^a	Orchidee -
Esposizione e pendenza:	S, 10%; in parte sommitale	Caratteristiche o differenziali <i>Allium sphaerocephalon</i> ^a <i>Asperula cynanchica</i> ^a <i>Chrysopogon gryllus</i> ^b <i>Eryngium campestre</i> ^{ab} <i>Euphorbia cyparissias</i> ^a <i>Hypericum perforatum</i> ^a <i>Orlaya grandiflora</i> ^a <i>Pimpinella saxifraga</i> ^a <i>Scabiosa columbaria</i> ^a <i>Teucrium chamaedrys</i> ^{ab} <i>Teucrium montanum</i> ^b	Altre possibili <i>Ononis natrix</i> ^b
Dati catastali:		Integrazione alla direttiva^c <i>Calamintha nepeta</i> <i>Centaurea sp.</i> <i>Echium vulgare</i> <i>Peucedanum oreoselinum</i> <i>Potentilla tabernaemontani</i>	
Proprietario:			
Caratteristiche:	Prato sommitale, quasi pianeggiante e abbastanza esteso.		
Tipo di suolo:	TSI1, PDA1 e TIR1		
Tipo di copertura vegetale:	% copertura arborea + % copertura arbustiva 20 % copertura erbacea 80		
Specie erbacee vegetali dominanti:	Graminacee ubiquitarie, <i>Chrysopogon gryllus</i> , <i>Artemisia alba</i> , <i>Peucedanum oreoselinum</i> , <i>Orlaya grandiflora</i> .		
Specie arbustive ed arboree:	Roverelle, orniello.		
Tendenza evolutiva:	Bosco misto		
Fattori di disturbo antropici:	Segni di bivacco (qualche rifiuto), appostamento di caccia forse abbandonato, cartucce esplose, una tettoia di legno con tavolo e panchine.		
NOTE: <i>Diplotaxis muralis</i>	^a Specie citate nell' "Atlante dei SIC della Regione Lombardia"; Regione Lombardia, Fondazione Lombardia per l'ambiente (2008). ^b Specie citate nella "Carta delle aree a vegetazione naturale dei colli morenici mantovani" Amministrazione Provinciale di Mantova (1989). ^c Integrazione dell'elenco flogistico della direttiva da "La vegetazione dei colli morenici del Garda"; Crosato, Grossi, Persico, Voltolini (1986) * Specie di particolare interesse conservazionistico (dei SIC della Regione Lombardia).		

SCHEDA DI RILEVAMENTO	COMUNE DI CAVRIANA
C173	Monte Braccolo



Estratto CTR – Scheda E6A5



Fotografia aerea

Coordinate geografiche:	1624966.77; 5024064.42	SPECIE RILEVATE (presenza al 16/08/2010 e 22/03/2012):	
Riferimenti geografici:	Monte Braccolo - Si accede da Strada Madonna della Porta, non lontano da Scarnadore (Cavriana). Si imbecca la carrareccia in direzione di un centro cinofilo (segnalato), e al primo bivio girare a destra.	Dominanti <i>Artemisia alba</i> ^{ab} <i>Festuca sp</i> ^a	Orchidee <i>Orchis morio</i> ^{ab}
Esposizione e pendenza:	SE, 30%; in parte sommitale	Caratteristiche o differenziali <i>Allium sphaerocephalon</i> ^a <i>Asperula cynanchica</i> ^a <i>Bothriochloa ischaemum</i> ^b <i>Chrysopogon gryllus</i> ^b <i>Eryngium campestre</i> ^{ab} <i>Euphorbia cyparissias</i> ^a <i>Orlaya grandiflora</i> ^a <i>Pimpinella saxifraga</i> ^a <i>Pulsatilla montana</i> ^b <i>Scabiosa columbaria</i> ^a <i>Teucrium chamaedrys</i> ^{ab}	Altre possibili <i>Helianthemum nummularium</i> ^{ab}
Dati catastali:		Integrazione alla direttiva^c <i>Centaurea sp.</i> <i>Peucedanum oreoselinum</i> <i>Potentilla tabernaemontani</i>	
Proprietario:			
Caratteristiche:	Prato discretamente invaso da arbusti, ma ben conservato. Al margine nord si trova il bosco, al margine Sud (alla base) vi sono terrazzamenti di vigneti. Sulla cima spiccano alcuni cipressi disposti in cerchio. Si notano inoltre alcuni sentieri che si diramano dalla sommità		
Tipo di suolo:	TSI1, PDA1 e TIR1		
Tipo di copertura vegetale:	% copertura arborea + % copertura arbustiva 15 % copertura erbacea 85		
Specie erbacee vegetali dominanti:	Graminacee ubiquitarie, <i>Chrysopogon gryllus</i> , <i>Artemisia alba</i> , <i>Allium sphaerocephalon</i> , <i>Eryngium campestre</i>		
Specie arbustive ed arboree:	Roverelle, orniello, mandorli, cipressi		
Tendenza evolutiva:	Bosco misto		
Fattori di disturbo antropici:	Sentieri, segni di accensione di fuochi e bivacco (qualche piccolo rifiuto). Una porzione ad Ovest, separata dal resto dalla capezzagna, è totalmente utilizzata per appostamento di caccia, ma probabilmente recuperabile.		

NOTE:
Diplotaxis muralis

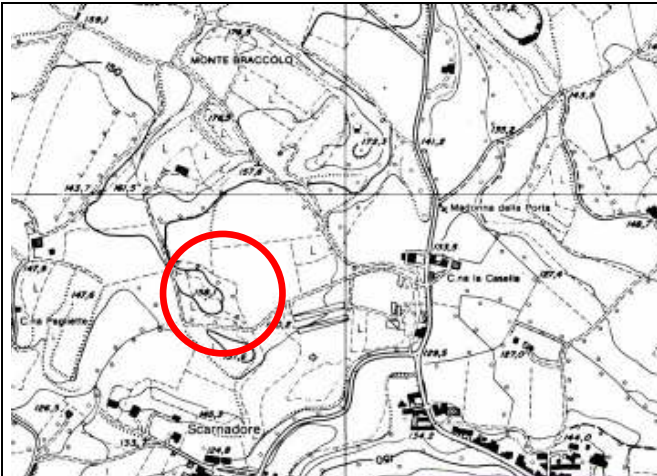
^a Specie citate nell' "Atlante dei SIC della Regione Lombardia"; Regione Lombardia, Fondazione Lombardia per l'ambiente (2008).

^b Specie citate nella "Carta delle aree a vegetazione naturale dei colli morenici mantovani" Amministrazione Provinciale di Mantova (1989).

^c Integrazione dell'elenco flogistico della direttiva da "La vegetazione dei colli morenici del Garda"; Crosato, Grossi, Persico, Voltolini (1986)

* Specie di particolare interesse conservazionistico (dei SIC della Regione Lombardia).

C175



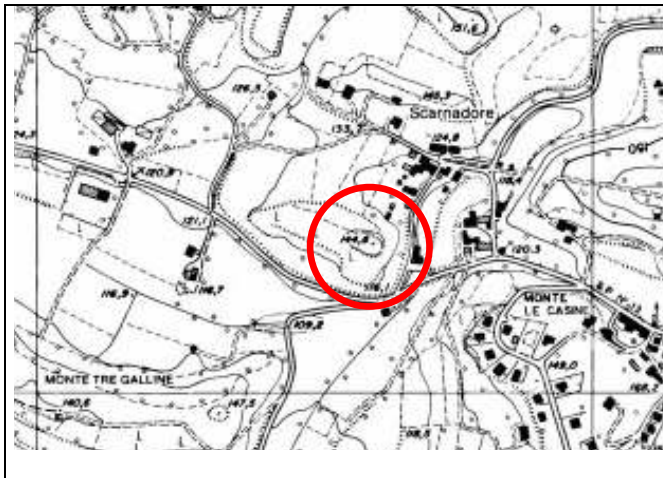
Estratto CTR – Scheda E6A5



Fotografia aerea

Coordinate geografiche:	1624700.22; 5023764.03	SPECIE RILEVATE (presenza al 16/08/2010):	
Riferimenti geografici:	Si accede da Strada Madonna della Porta, non lontano da Scarnadore (Cavriana). Si percorre la carrareccia più a sinistra, incontrando prima alcune stalle sulla sinistra e poi un vigneto sulla destra. Il prato è dietro al vigneto	Dominanti <i>Artemisia alba</i> ^{ab} <i>Festuca sp</i> ^a	Orchidee -
Esposizione e pendenza:	SE 20%, in parte sommitale	Caratteristiche o differenziali <i>Allium sphaerocephalon</i> ^a <i>Asperula cynanchica</i> ^a <i>Chrysopogon gryllus</i> ^b <i>Dianthus sylvestris</i> ^a <i>Eryngium campestre</i> ^{ab} <i>Euphorbia cyparissias</i> ^a <i>Globularia punctata</i> ^b <i>Teucrium chamaedrys</i> ^{ab}	Altre possibili <i>Helianthemum nummularium</i> ^{ab}
Dati catastali:		Integrazione alla direttiva^c <i>Centaurea sp.</i> <i>Leopoldia comosa</i>	
Proprietario:			
Caratteristiche:	Prato estremamente esiguo e modificato, sommitale. Alla sua base al margine Ovest c'è un vigneto. Agli altri margini bosco misto		
Tipo di suolo:	MZB1/STS1 e TS11, PDA1, TIR1		
Tipo di copertura vegetale:	% copertura arborea + % copertura arbustiva 50 % copertura erbacea 50		
Specie erbacee vegetali dominanti:	Graminacee ubiquitarie, <i>Chrysopogon gryllus</i> , <i>Artemisia alba</i> .		
Specie arbustive ed arboree:	Roverelle, orniello, ginepro, piante ornamentali e da uccellazione introdotte nell'appostamento di caccia		
Tendenza evolutiva:	Bosco misto		
Fattori di disturbo antropici:	Mantenuto sfalcato perché utilizzato come ben attrezzato appostamento di caccia. Il prato sopravvive solo in una esigua porzione esposta a Sud. RECUPERABILE.		
NOTE: <i>Lotus corniculatus</i>	^a Specie citate nell' "Atlante dei SIC della Regione Lombardia"; Regione Lombardia, Fondazione Lombardia per l'ambiente (2008). ^b Specie citate nella "Carta delle aree a vegetazione naturale dei colli morenici mantovani" Amministrazione Provinciale di Mantova (1989). ^c Integrazione dell'elenco flogistico della direttiva da "La vegetazione dei colli morenici del Garda"; Crosato, Grossi, Persico, Voltolini (1986) * Specie di particolare interesse conservazionistico (dei SIC della Regione Lombardia).		

SCHEDA DI RILEVAMENTO	COMUNE DI CAVRIANA
C177	Località Scarnadore

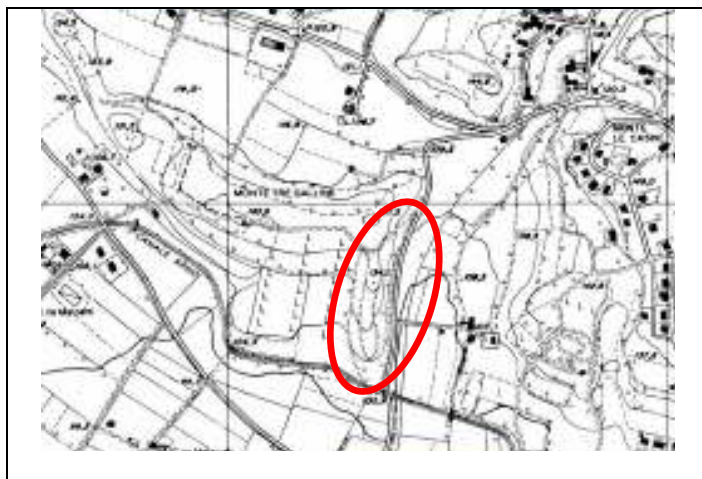


Estratto CTR – Scheda E6A5

Fotografia aerea

Coordinate geografiche:	1624622.49; 5023216.67	SPECIE RILEVATE (presenza al 16/08/2010):	
Riferimenti geografici:	Località Scarnadore, citofonare Darra Bruno	<u>Dominanti</u> <i>Artemisia alba</i> ^{ab} <i>Festuca sp</i> ^a	<u>Orchidee</u> -
Esposizione e pendenza:	S, 40%.		
Dati catastali:		<u>Caratteristiche o differenziali</u> <i>Bothriochloa ischaemum</i> ^b <i>Chrysopogon gryllus</i> ^b <i>Eryngium campestre</i> ^{ab} <i>Euphorbia cyparissias</i> ^a <i>Pimpinella saxifraga</i> ^a <i>Scabiosa columbaria</i> ^a <i>Teucrium chamaedrys</i> ^{ab} <i>Teucrium montanum</i> ^b	<u>Altre possibili</u> -
Proprietario:	Darra Bruno		
Caratteristiche:	Prato molto ripido (costa srida) e circondato da situazioni colturali differenti, che hanno profondamente modificato il versante (terrazzamenti per vigneti e impianti di alberi da frutto). Sul versante Est invasione di ornelli.	Fotografia non disponibile	
Tipo di suolo:	TSI1, PDA1 e TIR1 e ROL1		
Tipo di copertura vegetale:	% copertura arborea + % copertura arbustiva 40 % copertura erbacea 60		
Specie erbacee vegetali dominanti:	Graminacee ubiquitarie, <i>Chrysopogon gryllus</i> , <i>Artemisia alba</i> , <i>Inula spiraeifolia</i>		
Specie arbustive ed arboree:	Ornielli, alberi da frutto		
Tendenza evolutiva:	Bosco di ornelli		
Fattori di disturbo antropici:	Probabilmente irrigazione indiretta, proveniente dai coltivi adiacenti.		
NOTE:	nessuna ^a Specie citate nell' "Atlante dei SIC della Regione Lombardia"; Regione Lombardia, Fondazione Lombardia per l'ambiente (2008). ^b Specie citate nella "Carta delle aree a vegetazione naturale dei colli morenici mantovani" Amministrazione Provinciale di Mantova (1989). ^c Integrazione dell'elenco flogistico della direttiva da "La vegetazione dei colli morenici del Garda"; Crosato, Grossi, Persico, Voltolini (1986) * Specie di particolare interesse conservazionistico (dei SIC della Regione Lombardia).		

SCHEDA DI RILEVAMENTO	COMUNE DI CAVRIANA
C178	Monte tre Galline



Estratto CTR – Scheda E6A5



Fotografia aerea

<i>Coordinate geografiche:</i>	1624356.50; 5022824.97	SPECIE RILEVATE (presenza al 16/08/2010 e 22/03/2012):	
<i>Riferimenti geografici:</i>	Via Monte 3 Galline a Cavriana, sul lato sinistro della strada, procedendo verso Nord.	<u><i>Dominanti</i></u> <i>Artemisia alba</i> ^{ab} <i>Festuca sp</i> ^a	<u><i>Orchidee</i></u> <i>Orchis morio</i> ^{*ab} <i>Ophrys sphecodes</i> ^{*ab}
<i>Esposizione e pendenza:</i>	E, 30%; in parte sommitale		
<i>Dati catastali:</i>		<u><i>Caratteristiche o differenziali</i></u> <i>Asperula cynanchica</i> ^a <i>Bothriochloa ischaemum</i> ^b <i>Chrysopogon gryllus</i> ^b <i>Dianthus sylvestris</i> ^a <i>Eryngium campestre</i> ^{ab} <i>Euphorbia cyparissias</i> ^a <i>Globularia punctata</i> ^b <i>Scabiosa columbaria</i> ^a <i>Teucrium chamaedrys</i> ^{ab}	<u><i>Altre possibili</i></u> <i>Helianthemum nummularium</i> ^{ab} <i>Ononis natrix</i> ^b
<i>Proprietario:</i>			
<i>Caratteristiche:</i>	Prato molto esteso, che interessa un intero crinale. Alla base c'è via Monte 3 Galline, al margine Ovest è presente un coltivo (medica), a quello Sud un vigneto e a quello Nord un oliveto. L'area a Nord è parzialmente invasa da robinie.	<u><i>Integrazione alla direttiva</i></u> ^c <i>Asperula purpurea</i> <i>Centaurea sp.</i> <i>Chondrilla juncea</i> <i>Inula spiraeifolia</i>	
<i>Tipo di suolo:</i>	TSI1, PDA1 e TIR1 e ROL1		
<i>Tipo di copertura vegetale:</i>	% copertura arborea 0 % copertura arbustiva 10 % copertura erbacea 90		
<i>Specie erbacee vegetali dominanti:</i>	Graminacee ubiquitarie, <i>Chrysopogon gryllus</i> , <i>Artemisia alba</i> , <i>Scabiosa columbaria</i> , <i>Inula spiraeifolia</i>		
<i>Specie arbustive ed arboree:</i>	Robinie, roverelle, magaleppo, scotano, marruca, biancospino e ligustro.		
<i>Tendenza evolutiva:</i>	Bosco misto		
<i>Fattori di disturbo antropici:</i>	Sentiero che raggiunge la sommità		
NOTE: <i>Thymus pulegioides</i>	^a Specie citate nell' "Atlante dei SIC della Regione Lombardia"; Regione Lombardia, Fondazione Lombardia per l'ambiente (2008). ^b Specie citate nella "Carta delle aree a vegetazione naturale dei colli morenici mantovani" Amministrazione Provinciale di Mantova (1989). ^c Integrazione dell'elenco flogistico della direttiva da "La vegetazione dei colli morenici del Garda"; Crosato, Grossi, Persico, Voltolini (1986) * Specie di particolare interesse conservazionistico (dei SIC della Regione Lombardia).		

SCHEDA DI RILEVAMENTO	COMUNE DI CAVRIANA
C180	Via Capre



Estratto CTR – Scheda E6A5

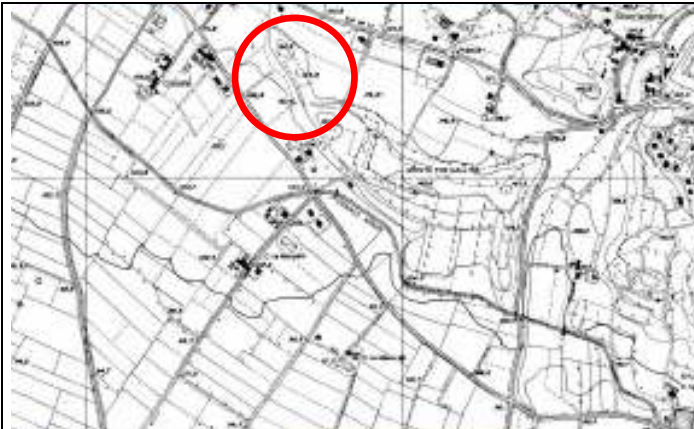


Fotografia aerea

Coordinate geografiche:	1623936.44; 5022919.98	SPECIE RILEVATE (presenza al 16/08/2010):	
Riferimenti geografici:	Da via Capre (si incrocia con via Monte 3 Galline) si svolta a destra nella carrareccia appena dopo il canale Arno. Si raggiunge una casa abbandonata, dalla quale poi si accede al prato sovrastante.	Dominanti <i>Artemisia alba</i> ^{ab} <i>Festuca sp</i> ^a	Orchidee -
Esposizione e pendenza:	SO, 40%	Caratteristiche o differenziali <i>Allium sphaerocephalon</i> ^a <i>Asperula cynanchica</i> ^a <i>Briza media</i> ^a <i>Bothriochloa ischaemum</i> ^b <i>Chrysopogon gryllus</i> ^b <i>Eryngium campestre</i> ^{ab} <i>Euphorbia cyparissias</i> ^a <i>Hypericum perforatum</i> ^a <i>Orlaya grandiflora</i> ^a	Altre possibili <i>Convolvulus cantabrica</i> ^a <i>Helianthemum nummularium</i> ^{ab}
Dati catastali:			Integrazione alla direttiva^c <i>Carduus nutans</i> <i>Centaurea sp.</i> <i>Plantago holosteum</i>
Proprietario:			
Caratteristiche:	Prato significativamente invaso dalle robinie; alla base c'è un vigneto e anche alla sommità (lo separano da quello superiore una fascia di arbusti e una recinzione)		
Tipo di suolo:	TSI1, PDA1 e TIR1		
Tipo di copertura vegetale:	% copertura arborea 10 % copertura arbustiva 50 % copertura erbacea 40		
Specie erbacee vegetali dominanti:	Graminacee ubiquitarie, <i>Chrysopogon gryllus</i> , <i>Artemisia alba</i> , <i>Carduus nutans</i> , <i>Briza media</i>		
Specie arbustive ed arboree:	Robinie, roverelle, prugnolo, orniello, bagolaro.		
Tendenza evolutiva:	Bosco di robinie		
Fattori di disturbo antropici:	Non determinati		
NOTE: <i>Thymus pulegioides</i>	^a Specie citate nell' "Atlante dei SIC della Regione Lombardia"; Regione Lombardia, Fondazione Lombardia per l'ambiente (2008). ^b Specie citate nella "Carta delle aree a vegetazione naturale dei colli morenici mantovani" Amministrazione Provinciale di Mantova (1989). ^c Integrazione dell'elenco flogistico della direttiva da "La vegetazione dei colli morenici del Garda"; Crosato, Grossi, Persico, Voltolini (1986) * Specie di particolare interesse conservazionistico (dei SIC della Regione Lombardia).		



SCHEDA DI RILEVAMENTO	COMUNE DI CAVRIANA
C181	Via Capre



Estratto CTR – Scheda E6A5

Fotografia aerea

Coordinate geografiche:	1623619.81; 5023393.83	SPECIE RILEVATE (presenza al 16/08/2010):	
Riferimenti geografici:	Percorrendo via Capre, in direzione di San Cassiano, imboccare la prima strada sterrata a destra, successivo a quello del C180. Si raggiunge un orto con alcune baracche dietro ai coltivi, e si sale attraverso il bosco tramite un sentiero.	Dominanti <i>Artemisia alba</i> ^{ab} <i>Festuca sp</i> ^a	Orchidee -
Esposizione e pendenza:	SO, 40%, in parte sommitale	Caratteristiche o differenziali <i>Allium sphaerocephalon</i> ^a <i>Asperula cynanchica</i> ^a <i>Bothriochloa ischaemum</i> ^b <i>Chrysopogon gryllus</i> ^b <i>Eryngium campestre</i> ^{ab} <i>Euphorbia cyparissias</i> ^a <i>Pimpinella saxifraga</i> ^a <i>Scabiosa columbaria</i> ^a <i>Teucrium chamaedrys</i> ^{ab}	Altre possibili <i>Convolvulus cantabrica</i> ^a <i>Helianthemum nummularium</i> ^{ab}
Dati catastali:		Integrazione alla direttiva^c <i>Centaurea sp.</i> <i>Peucedanum oreoselinum</i>	
Proprietario:		Fotografia non disponibile	
Caratteristiche:	Prato in parte invaso da arbusti, e probabilmente ridotto rispetto al passato. Un'area a Sud è divenuta bosco rado e una parte centrale è coltivata a Kiwi. Sopravvive la parte più sommitale. Invasione in atto di robinie.		
Tipo di suolo:	TSI1, PDA1 e TIR1		
Tipo di copertura vegetale:	% copertura arborea + % copertura arbustiva 30 % copertura erbacea 70		
Specie erbacee vegetali dominanti:	Graminacee ubiquitarie, <i>Chrysopogon gryllus</i> , <i>Artemisia alba</i> , <i>Centaurea sp</i>		
Specie arbustive ed arboree:	Robinie, roverelle		
Tendenza evolutiva:	Bosco di robinie		
Fattori di disturbo antropici:	Impianto irriguo nelle adiacenze e deposito inerti (pali di cemento da vigneto)		

NOTE:
Lotus corniculatus

^a Specie citate nell' "Atlante dei SIC della Regione Lombardia"; Regione Lombardia, Fondazione Lombardia per l'ambiente (2008).

^b Specie citate nella "Carta delle aree a vegetazione naturale dei colli morenici mantovani" Amministrazione Provinciale di Mantova (1989).

^c Integrazione dell'elenco flogistico della direttiva da "La vegetazione dei colli morenici del Garda"; Crosato, Grossi, Persico, Voltolini (1986)

* Specie di particolare interesse conservazionistico (dei SIC della Regione Lombardia).

SCHEDA DI RILEVAMENTO	COMUNE DI CAVRIANA
C189	Monte Croce di Brognedolo



Estratto CTR – Scheda E6A5

Fotografia aerea

<i>Coordinate geografiche:</i>	1627818.72; 5022184.68	SPECIE RILEVATE (presenza al 12/08/2010):	
<i>Riferimenti geografici:</i>	Presso il Monte Croce di Brognedolo, sul versante Est (sull'Ovest ci sono i vigneti).	<u>Dominanti</u> <i>Festuca sp</i> ^a	<u>Orchidee</u> -
<i>Esposizione e pendenza:</i>	E, 30%	<u>Caratteristiche o differenziali</u> <i>Chrysopogon gryllus</i> ^b <i>Eryngium campestre</i> ^{ab} <i>Euphorbia cyparissias</i> ^a <i>Orlaya grandiflora</i> ^a <i>Pimpinella saxifraga</i> ^a <i>Scabiosa columbaria</i> ^a <i>Teucrium chamaedrys</i> ^{ab}	<u>Altre possibili</u> <i>Helianthemum nummularium</i> ^{ab}
<i>Dati catastali:</i>		<u>Integrazione alla direttiva</u> ^c <i>Asperula purpurea</i> <i>Calamintha nepeta</i> <i>Centaurea sp.</i> <i>Peucedanum oreoselinum</i>	
<i>Proprietario:</i>		Fotografia non disponibile	
<i>Caratteristiche:</i>	Prato di versante Est allungato e stretto, e a condizioni più mesofile. Ai piedi del versante ci sono dei coltivi. Sulla sommità una rete lo separa da un vigneto, che si trova esposto a Ovest. Presenza di una massiccia invasione da parte di arbusti e alberi, in particolare ailanto		
<i>Tipo di suolo:</i>	VAO1		
<i>Tipo di copertura vegetale:</i>	% copertura arborea + % copertura arbustiva 70 % copertura erbacea 30		
<i>Specie erbacee vegetali dominanti:</i>	Graminacee ubiquitarie, <i>Chrysopogon gryllus</i> , <i>Peucedanum oreoselinum</i> , <i>Scabiosa columbaria</i> , <i>Lotus corniculatus</i> .		
<i>Specie arbustive ed arboree:</i>	Roverelle, carpini, biancospini, maleppo, ailanto, rovi.		
<i>Tendenza evolutiva:</i>	Bosco di ailanto		
<i>Fattori di disturbo antropici:</i>	Cassette di plastica		
NOTE: <i>Salvia sp.</i> , <i>Lotus corniculatus</i>	^a Specie citate nell' "Atlante dei SIC della Regione Lombardia"; Regione Lombardia, Fondazione Lombardia per l'ambiente (2008). ^b Specie citate nella "Carta delle aree a vegetazione naturale dei colli morenici mantovani" Amministrazione Provinciale di Mantova (1989). ^c Integrazione dell'elenco flogistico della direttiva da "La vegetazione dei colli morenici del Garda"; Crosato, Grossi, Persico, Voltolini (1986) * Specie di particolare interesse conservazionistico (dei SIC della Regione Lombardia).		


SCHEDA DI RILEVAMENTO	COMUNE DI CAVRIANA
C194	Monte Pagano, nei pressi



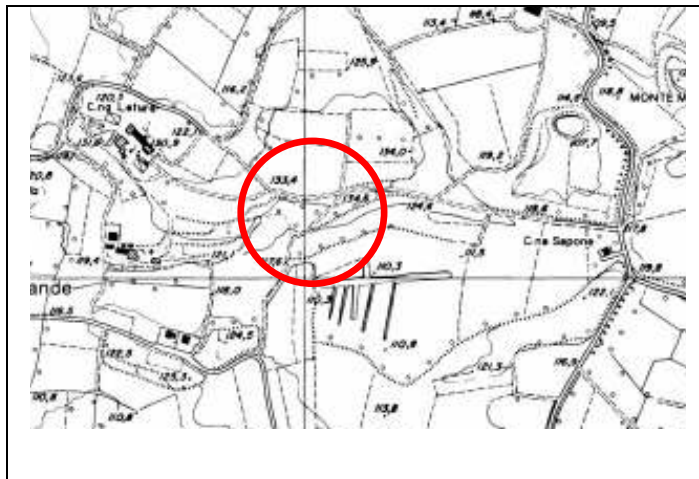
Estratto CTR – Scheda E6A5



Fotografia aerea

<i>Coordinate geografiche:</i>	1627176.41; 5023531.37	SPECIE RILEVATE (presenza al 12/08/2010):	
<i>Riferimenti geografici:</i>	Presso Monte Pagano. Si raggiunge da Cavriana, prendendo la strada verso Campagnolo, e imboccando la carrareccia sulla destra, che sale verso il monte.	<u><i>Caratteristiche o differenziali</i></u> <i>Allium sphaerocephalon</i> ^a <i>Asperula cynanchica</i> ^a <i>Bothriochloa ischaemum</i> ^b <i>Chrysopogon gryllus</i> ^b <i>Dianthus carthusianorum</i> ^a <i>Eryngium campestre</i> ^{ab} <i>Euphorbia seguieriana</i> ^a <i>Hypericum perforatum</i> ^a <i>Orlaya grandiflora</i> ^a <i>Pimpinella saxifraga</i> ^a <i>Scabiosa columbaria</i> ^a <i>Teucrium chamaedrys</i> ^{ab}	<u><i>Dominanti</i></u> <i>Artemisia alba</i> ^{ab} <i>Festuca sp</i> ^a <u><i>Orchidee</i></u> - <u><i>Altre possibili</i></u> <i>Helianthemum nummularium</i> ^{ab} <u><i>Integrazione alla direttiva</i>^c</u> <i>Chondrilla juncea</i> <i>Peucedanum oreoselinum</i>
<i>Esposizione e pendenza:</i>	In parte SE, 30%; in parte O, 40%.		
<i>Dati catastali:</i>			
<i>Proprietario:</i>			
<i>Caratteristiche:</i>	Prato abbastanza esteso e limitatamente invaso da arbusti e alberi. Ai margini Nord e Ovest ci sono i boschi, mentre a quelli Sud ed Est vigneti, oliveti e il giardino di una villetta.		
<i>Tipo di suolo:</i>	TSI1, PDA1 e TIR1 e VAO1		
<i>Tipo di copertura vegetale:</i>	% copertura arborea 0 % copertura arbustiva 30 % copertura erbacea 70		
<i>Specie erbacee vegetali dominanti:</i>	Graminacee ubiquitarie, <i>Chrysopogon gryllus</i> , <i>Artemisia alba</i> , <i>Euphorbia seguieriana</i>		
<i>Specie arbustive ed arboree:</i>	Roverelle, ornielli, biancospini, scotano, rosa canina, rovi.		
<i>Tendenza evolutiva:</i>	Bosco di roverelle		
<i>Fattori di disturbo antropici:</i>	Percorso ghiaioso che arriva fino alla sommità del monte (rottura del cotico erboso, probabilmente transito di moto da cross), strada asfaltata che conduce alle villette e ad una centrale di ripresa.		
NOTE:	^a Specie citate nell' "Atlante dei SIC della Regione Lombardia"; Regione Lombardia, Fondazione Lombardia per l'ambiente (2008). ^b Specie citate nella "Carta delle aree a vegetazione naturale dei colli morenici mantovani" Amministrazione Provinciale di Mantova (1989). ^c Integrazione dell'elenco flogistico della direttiva da "La vegetazione dei colli morenici del Garda"; Crosato, Grossi, Persico, Voltolini (1986) * Specie di particolare interesse conservazionistico (dei SIC della Regione Lombardia).		

SCHEDA DI RILEVAMENTO	COMUNE DI CAVRIANA
C206	Cascina Sapone, nei pressi



Estratto CTR – Scheda E6A4



Fotografia aerea

<i>Coordinate geografiche:</i>	1626061.34; 5026139.49	SPECIE RILEVATE (presenza al 19/08/2010):	
<i>Riferimenti geografici:</i>	Percorrere Via Bagatino in direzione di Pozzolengo e svoltare a sinistra in direzione di Cascina Sapone	<u>Dominanti</u> <i>Artemisia alba</i> ^{ab} <i>Festuca sp</i> ^a	<u>Orchidee</u> -
<i>Esposizione e pendenza:</i>	S, 20%.		
<i>Dati catastali:</i>		<u>Caratteristiche o differenziali</u> <i>Allium sphaerocephalon</i> ^a <i>Asperula cynanchica</i> ^a <i>Chrysopogon gryllus</i> ^b <i>Eryngium campestre</i> ^{ab} <i>Hypericum perforatum</i> ^a <i>Orlaya grandiflora</i> ^a <i>Pimpinella saxifraga</i> ^a <i>Scabiosa columbaria</i> ^a <i>Teucrium chamaedrys</i> ^{ab}	<u>Altre possibili</u> <i>Helianthemum nummularium</i> ^{ab} <i>Ononis natrix</i> ^b
<i>Proprietario:</i>			
<i>Caratteristiche:</i>	Prato in ottimo stato, esteso e privo di elementi antropici determinanti, ad eccezione di una carareccia che lo divide in due aree, le quali possono però essere considerate come un'unica unità ecologica. Leggermente invaso da arbusti.		
<i>Tipo di suolo:</i>	VAO1		
<i>Tipo di copertura vegetale:</i>	% copertura arborea 5 % copertura arbustiva 15 % copertura erbacea 80		
<i>Specie erbacee vegetali dominanti:</i>	Graminacee ubiquitarie, <i>Chrysopogon gryllus</i> , <i>Artemisia alba</i> , <i>Eryngium campestre</i> , <i>Peucedanum oreoselinum</i> , <i>Centaurea sp.</i> , <i>Inula spiraeifolia</i> .		
<i>Specie arbustive ed arboree:</i>	Roverelle, robinie, rosa canina, biancospino, carpino nero.		
<i>Tendenza evolutiva:</i>	Bosco misto		
<i>Fattori di disturbo antropici:</i>	Non determinati		
NOTE: <i>Lotus corniculatus</i>	^a Specie citate nell' "Atlante dei SIC della Regione Lombardia"; Regione Lombardia, Fondazione Lombardia per l'ambiente (2008). ^b Specie citate nella "Carta delle aree a vegetazione naturale dei colli morenici mantovani" Amministrazione Provinciale di Mantova (1989). ^c Integrazione dell'elenco flogistico della direttiva da "La vegetazione dei colli morenici del Garda"; Crosato, Grossi, Persico, Voltolini (1986) [*] Specie di particolare interesse conservazionistico (dei SIC della Regione Lombardia).		

SCHEDA DI RILEVAMENTO	COMUNE DI CAVRIANA
C207	Strada Cavallara, nei pressi Monte il Ciò



Estratto CTR – Scheda E6A5

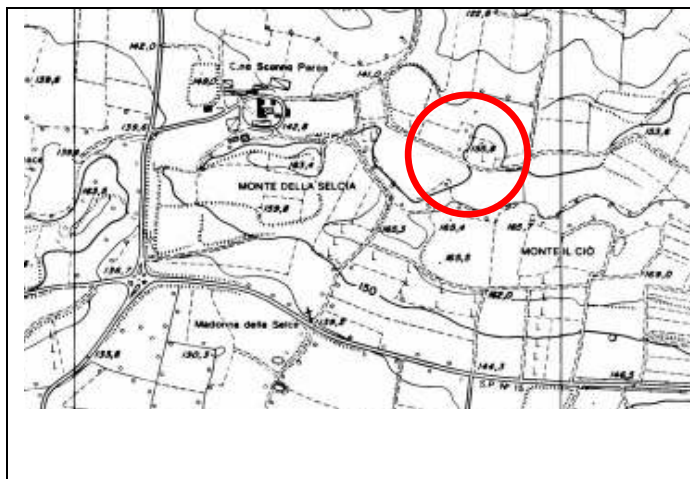
Fotografia aerea

<i>Coordinate geografiche:</i>	1627112.57; 5024488.14	SPECIE RILEVATE (presenza al 19/08/2010):	
<i>Riferimenti geografici:</i>	Dalla rotatoria SP15 – Cavallara, verso Volta Mantovana, imboccare la quarta carrareccia sulla sinistra. Il prato è dentro una recinzione.	<u>Dominanti</u> <i>Artemisia alba</i> ^{ab} <i>Festuca sp</i> ^a	<u>Orchidee</u> -
<i>Esposizione e pendenza:</i>	S, 20%; in parte sommitale		
<i>Dati catastali:</i>		<u>Caratteristiche o differenziali</u> <i>Allium sphaerocephalon</i> ^a <i>Anthericum ramosum</i> ^b <i>Bothriochloa ischaemum</i> ^b <i>Chrysopogon gryllus</i> ^b <i>Eryngium campestre</i> ^{ab} <i>Euphorbia cyparissias</i> ^a <i>Pimpinella saxifraga</i> ^a <i>Scabiosa columbaria</i> ^a	<u>Altre possibili</u> <i>Helianthemum nummularium</i> ^{ab}
<i>Proprietario:</i>			
<i>Caratteristiche:</i>	Prato piccolo e sommitale, che domina un vigneto. Al margine Nord si trova un bosco. Parzialmente invaso da roverelle		
<i>Tipo di suolo:</i>	TSI1, PDA1 e TIR1		
<i>Tipo di copertura vegetale:</i>	% copertura arborea 15 % copertura arbustiva 25 % copertura erbacea 60		
<i>Specie erbacee vegetali dominanti:</i>	Graminacee ubiquitarie, <i>Chrysopogon gryllus</i> , <i>Artemisia alba</i> , <i>Allium sphaerocephalon</i>		
<i>Specie arbustive ed arboree:</i>	Roverelle		
<i>Tendenza evolutiva:</i>	Bosco di roverelle		
<i>Fattori di disturbo antropici:</i>	Gabbia per uccelli		

NOTE:

- ^a Specie citate nell' "Atlante dei SIC della Regione Lombardia"; Regione Lombardia, Fondazione Lombardia per l'ambiente (2008).
- ^b Specie citate nella "Carta delle aree a vegetazione naturale dei colli morenici mantovani" Amministrazione Provinciale di Mantova (1989).
- ^c Integrazione dell'elenco flogistico della direttiva da "La vegetazione dei colli morenici del Garda"; Crosato, Grossi, Persico, Voltolini (1986)
- * Specie di particolare interesse conservazionistico (dei SIC della Regione Lombardia).

SCHEDA DI RILEVAMENTO	COMUNE DI CAVRIANA
C210	Cascina Scannaporco, nei pressi



Estratto CTR – Scheda E6A5

Fotografia aerea

Coordinate geografiche:	1626839.46; 5024719.08	SPECIE RILEVATE (presenza al 19/08/2010):	
Riferimenti geografici:	Superare la Cascina Scannaporco, la quale è raggiungibile da Strada Cervo a Cavriana, e imboccare la carrareccia. Poi svoltare nella prima strada serrata a destra. Si trova dietro il vigneto	Dominanti <i>Festuca sp</i> ^a	Orchidee -
Esposizione e pendenza:	SE, 10%.	Caratteristiche o differenziali <i>Bothriochloa ischaemum</i> ^b <i>Chrysopogon gryllus</i> ^b <i>Eryngium campestre</i> ^{ab} <i>Euphorbia cyparissias</i> ^a <i>Hypericum perforatum</i> ^a <i>Orlaya grandiflora</i> ^a <i>Pimpinella saxifraga</i> ^a <i>Salvia pratensis</i> ^a <i>Scabiosa columbaria</i> ^a	Altre possibili <i>Helianthemum nummularium</i> ^{ab}
Dati catastali:		Integrazione alla direttiva^c <i>Centaurea sp.</i> <i>Echium vulgare</i> <i>Peucedanum oreoselinum</i>	
Proprietario:			
Caratteristiche:	Prato molto piccolo compreso tra un vigneto a Sud e una fascia boschiva a Nord. È molto modificato dal punto di vista della composizione floristica (presenza di specie più mesofile), probabilmente riceve irrigazione indiretta. Invaso da qualche arbusto di robinia e un pioppo nero		
Tipo di suolo:	TSI1, PDA1 e TIR1		
Tipo di copertura vegetale:	% copertura arborea 0 % copertura arbustiva 10 % copertura erbacea 90		
Specie erbacee vegetali dominanti:	Graminacee ubiquitarie, <i>Chrysopogon gryllus</i>		
Specie arbustive ed arboree:	Robinia, roverelle, biancospino, pioppo nero.		
Tendenza evolutiva:	Bosco di robinie		
Fattori di disturbo antropici:	Appostamento di caccia in cemento		
NOTE: <i>Diplotaxis muralis</i>	^a Specie citate nell' "Atlante dei SIC della Regione Lombardia"; Regione Lombardia, Fondazione Lombardia per l'ambiente (2008). ^b Specie citate nella "Carta delle aree a vegetazione naturale dei colli morenici mantovani" Amministrazione Provinciale di Mantova (1989). ^c Integrazione dell'elenco flogistico della direttiva da "La vegetazione dei colli morenici del Garda"; Crosato, Grossi, Persico, Voltolini (1986) * Specie di particolare interesse conservazionistico (dei SIC della Regione Lombardia).		

SCHEDA DI RILEVAMENTO	COMUNE DI CAVRIANA
C211	Monte della Selcia

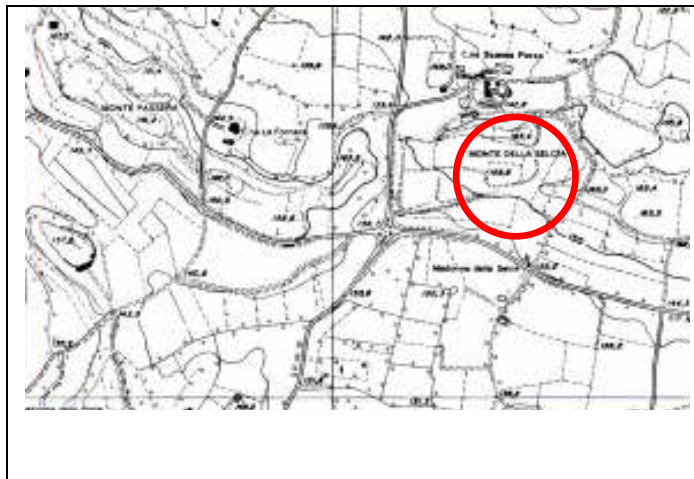


Estratto CTR – Scheda E6A5

Fotografia aerea

Coordinate geografiche:	1626476.65; 5024645.58	SPECIE RILEVATE (presenza al 12/08/2010):	
Riferimenti geografici:	Monte della Selcia. Da via San Rocco, svoltare a destra in Strada Cavallara. Imboccare la prima carrareccia a sinistra (c'è una edicola votiva), e percorrerla fino a una cancellata con recinzione. Il prato si trova all'interno della recinzione.	Dominanti <i>Festuca sp</i> ^a	Orchidee -
Esposizione e pendenza:	S, 20%	Caratteristiche o differenziali <i>Allium sphaerocephalon</i> ^a <i>Anthericum ramosum</i> ^b <i>Asperula cynanchica</i> ^a <i>Chrysopogon gryllus</i> ^b <i>Eryngium campestre</i> ^{ab} <i>Euphorbia cyparissias</i> ^a <i>Pimpinella saxifraga</i> ^a <i>Scabiosa columbaria</i> ^a <i>Teucrium chamaedrys</i> ^{ab}	Altre possibili - Integrazione alla direttiva^c <i>Asperula purpurea</i> <i>Centaurea sp.</i> <i>Peucedanum oreoselinum</i>
Dati catastali:			
Proprietario:			
Caratteristiche:	Prato fortemente invaso da robinie e altri arbusti. È gestito praticamente come un giardino privato, con piante ornamentali insieme alle specie tipiche dello strato arbustivo. Quelle tipiche dello strato erbaceo sono scarsamente presenti		
Tipo di suolo:	TSI1, PDA1 e TIR1		
Tipo di copertura vegetale:	% copertura arborea + % copertura arbustiva 70 % copertura erbacea 30		
Specie erbacee vegetali dominanti:	Graminacee ubiquitarie, <i>Chrysopogon gryllus</i> , <i>Peucedanum oreoselinum</i>		
Specie arbustive ed arboree:	Robinie, roverelle, ornielli, scotano, mandorlo, bagolaro, cipressi, piante ornamentali		
Tendenza evolutiva:	Bosco di robinie		
Fattori di disturbo antropici:	Vedi caratteristiche. Recuperabile per la presenza di una piccola porzione dove sopravvivono le specie erbacee tipiche del prato arido.		
NOTE: <i>Lotus corniculatus</i>	^a Specie citate nell' "Atlante dei SIC della Regione Lombardia"; Regione Lombardia, Fondazione Lombardia per l'ambiente (2008). ^b Specie citate nella "Carta delle aree a vegetazione naturale dei colli morenici mantovani" Amministrazione Provinciale di Mantova (1989). ^c Integrazione dell'elenco flogistico della direttiva da "La vegetazione dei colli morenici del Garda"; Crosato, Grossi, Persico, Voltolini (1986) * Specie di particolare interesse conservazionistico (dei SIC della Regione Lombardia).		

SCHEDA DI RILEVAMENTO	COMUNE DI CAVRIANA
C212	Monte della Selcia

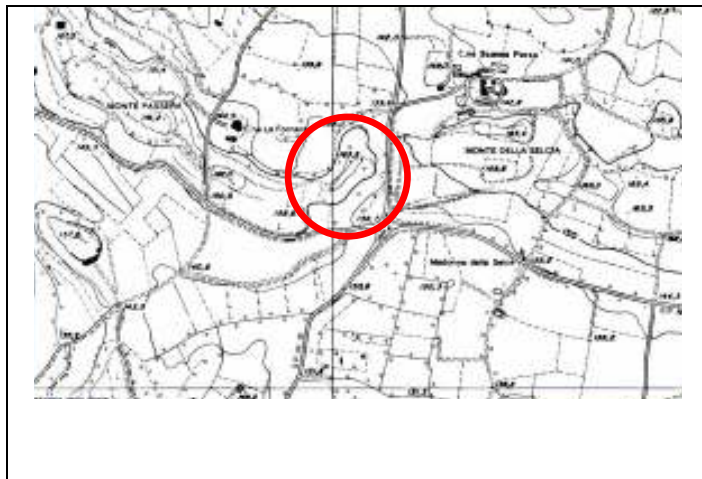


Estratto CTR – Scheda E6A5

Fotografia aerea

<i>Coordinate geografiche:</i>	1626483.13; 5024564.45	SPECIE RILEVATE (presenza al 12/08/2010):	
<i>Riferimenti geografici:</i>	Monte della Selcia. Da via San Rocco, svoltare a destra in Strada Cavallara. Imboccare la prima carrareccia a sinistra (c'è una edicola votiva), e percorrerla fino a una cancellata con recinzione. Il prato si trova nascosto dalle robinie, proseguendo sulla sinistra.	<u>Dominanti</u> <i>Festuca sp^a</i> <u>Caratteristiche o differenziali</u> <i>Allium sphaerocephalon^a</i> <i>Asperula cynanchica^a</i> <i>Chrysopogon gryllus^b</i> <i>Eryngium campestre^{ab}</i> <i>Euphorbia cyparissias^a</i> <i>Pimpinella saxifraga^a</i> <i>Scabiosa columbaria^a</i> <i>Teucrium chamaedrys^{ab}</i>	<u>Orchidee</u> -
<i>Esposizione e pendenza:</i>	S, 10%; in parte sommitale		<u>Altre possibili</u> = <u>Integrazione alla direttiva^c</u> <i>Asperula purpurea</i> <i>Centaurea sp.</i> <i>Origanum vulgare</i> <i>Peucedanum oreoselinum</i> <i>Plantago holosteum</i>
<i>Dati catastali:</i>			
<i>Proprietario:</i>			
<i>Caratteristiche:</i>	Piccolo prato sommitale, fortemente invaso dalle robinie. Si presenta come una piccola collinetta, circondata da coltivi		
<i>Tipo di suolo:</i>	TSI1, PDA1 e TIR1		
<i>Tipo di copertura vegetale:</i>	% copertura arborea + % copertura arbustiva 80 % copertura erbacea 20		
<i>Specie erbacee vegetali dominanti:</i>	Graminacee ubiquitarie, <i>Chrysopogon gryllus</i>		
<i>Specie arbustive ed arboree:</i>	Robinie, roverelle, magaleppo e bagolaro.		
<i>Tendenza evolutiva:</i>	Bosco di robinie		
<i>Fattori di disturbo antropici:</i>	Scavato ed eroso marginalmente da livellamenti, che probabilmente lo hanno ridotto rispetto al passato. Deposito di tubi da irrigazione ad un margine.		
NOTE: <i>Thymus pulegioides</i>	^a Specie citate nell' "Atlante dei SIC della Regione Lombardia"; Regione Lombardia, Fondazione Lombardia per l'ambiente (2008). ^b Specie citate nella "Carta delle aree a vegetazione naturale dei colli morenici mantovani" Amministrazione Provinciale di Mantova (1989). ^c Integrazione dell'elenco flogistico della direttiva da "La vegetazione dei colli morenici del Garda"; Crosato, Grossi, Persico, Voltolini (1986) * Specie di particolare interesse conservazionistico (dei SIC della Regione Lombardia).		

SCHEDA DI RILEVAMENTO	COMUNE DI CAVRIANA
C215	Incrocio Str. Cavallara – Str. Cervo – Via San Rocco



Estratto CTR – Scheda E6A5

Fotografia aerea

<i>Coordinate geografiche:</i>	1626053.16; 5024524.04	SPECIE RILEVATE (presenza al 12/08/2010):		
<i>Riferimenti geografici:</i>	Incrocio Strada Cavallara–Strada Cervo–Via San Rocco.	<i>Dominanti</i> <i>Artemisia alba</i> ^{ab} <i>Festuca sp</i> ^a	<i>Orchidee</i> -	
<i>Esposizione e pendenza:</i>	S, 25%	<i>Caratteristiche o differenziali</i> <i>Allium sphaerocephalon</i> ^a <i>Asperula cynanchica</i> ^a <i>Chrysopogon gryllus</i> ^b <i>Eryngium campestre</i> ^{ab} <i>Euphorbia cyparissias</i> ^a <i>Orlaya grandiflora</i> ^a <i>Pimpinella saxifraga</i> ^a <i>Teucrium chamaedrys</i> ^{ab} <i>Teucrium montanum</i> ^b	<i>Altre possibili</i> <i>Convolvulus cantabrica</i> ^a <i>Helianthemum nummularium</i> ^{ab} <i>Ononis natrix</i> ^b	
<i>Dati catastali:</i>		<i>Integrazione alla direttiva</i> ^c <i>Centaurea sp.</i> <i>Leopoldia comosa</i> <i>Peucedanum oreoselinum</i>		
<i>Proprietario:</i>				
<i>Caratteristiche:</i>	Prato molto esteso, con esposizione e caratteristiche tipiche. Al margine Nord presenza di bosco, a quello Sud fasce di arbusti lo separano da coltivi, i quali sono adiacenti alla strada. Parziale invasione di arbusti alla base.			
<i>Tipo di suolo:</i>	TSI1, PDA1 e TIR1 e LAV1			
<i>Tipo di copertura vegetale:</i>	% copertura arborea 5 % copertura arbustiva 15 % copertura erbacea 80			
<i>Specie erbacee vegetali dominanti:</i>	Graminacee ubiquitarie, <i>Chrysopogon gryllus</i> , <i>Orlaya grandiflora</i> .			
<i>Specie arbustive ed arboree:</i>	Ligustro, roverelle, ornielli, scotano. Robinia al margine basso.			
<i>Tendenza evolutiva:</i>	Bosco di robinie			
<i>Fattori di disturbo antropici:</i>	Una buca con dentro due cassette di plastica.			
NOTE: <i>Thymus pulegioides</i> , <i>Lotus corniculatus</i>	^a Specie citate nell' "Atlante dei SIC della Regione Lombardia"; Regione Lombardia, Fondazione Lombardia per l'ambiente (2008). ^b Specie citate nella "Carta delle aree a vegetazione naturale dei colli morenici mantovani" Amministrazione Provinciale di Mantova (1989). ^c Integrazione dell'elenco flogistico della direttiva da "La vegetazione dei colli morenici del Garda"; Crosato, Grossi, Persico, Voltolini (1986) * Specie di particolare interesse conservazionistico (dei SIC della Regione Lombardia).			

SCHEDA DI RILEVAMENTO	COMUNE DI CAVRIANA
C228	Str. Monte Pagano, pressi località Campagnolo



Estratto CTR – Scheda E6B5

Fotografia aerea

<i>Coordinate geografiche:</i>	1628915.16; 5023371.15	SPECIE RILEVATE (presenza al 15/09/2010):	
<i>Riferimenti geografici:</i>	Crocevia Strada Volta Pozzolengo-Strada Monte Pagano (che procede verso Campagnolo).	<p><u>Dominanti</u> <i>Festuca sp</i>^a</p> <p><u>Caratteristiche o differenziali</u> <i>Allium sphaerocephalon</i>^a <i>Asperula cynanchica</i>^a <i>Aster linosyris</i>^b <i>Bothriochloa ischaemum</i>^b <i>Carex caryophylla</i>^{ab} <i>Chrysopogon gryllus</i>^b <i>Eryngium campestre</i>^{ab} <i>Euphorbia cyparissias</i>^a <i>Euphorbia seguieriana</i>^a <i>Koeleria macrantha</i>^{ab} <i>Teucrium chamaedrys</i>^{ab} <i>Teucrium montanum</i>^b</p>	<p><u>Orchidee</u> -</p> <p><u>Altre possibili</u> <i>Convolvulus cantabrica</i>^a <i>Helianthemum nummularium</i>^{ab} <i>Sanguisorba minor</i>^a</p> <p><u>Integrazione alla direttiva</u>^c <i>Asperula purpurea</i> <i>Centaurea sp.</i> <i>Echium vulgare</i> <i>Peucedanum oreoselinum</i> <i>Potentilla tabernaemontani</i></p>
<i>Esposizione e pendenza:</i>	O, 40%; in parte sommitale		
<i>Dati catastali:</i>			
<i>Proprietario:</i>			
<i>Caratteristiche:</i>	Prato in parte colonizzato dalle robinie nella parte a Sud, e da arbusti di roverella in quella a Nord. Al margine Sud resti di taglio di alberi, che ha liberato l'accesso al prato direttamente dalla strada		
<i>Tipo di suolo:</i>	VAO1 e PED1/GHS1		
<i>Tipo di copertura vegetale:</i>	% copertura arborea 5 % copertura arbustiva 20 % copertura erbacea 75		
<i>Specie erbacee vegetali dominanti:</i>	Graminacee ubiquitarie, <i>Bothriochloa ischaemum</i> , <i>Chrysopogon gryllus</i> , <i>Euphorbia sp.</i>		
<i>Specie arbustive ed arboree:</i>	Roverelle, orniello, robinie, scotano, magaleppo.		
<i>Tendenza evolutiva:</i>	Bosco di robinie		
<i>Fattori di disturbo antropici:</i>	Segni di taglio di alberi		
<p>NOTE: <i>Colchicum autumnale</i>, <i>Diplotaxis muralis</i></p>		<p>Fotografia non disponibile</p>	
<p>^a Specie citate nell' "Atlante dei SIC della Regione Lombardia"; Regione Lombardia, Fondazione Lombardia per l'ambiente (2008). ^b Specie citate nella "Carta delle aree a vegetazione naturale dei colli morenici mantovani" Amministrazione Provinciale di Mantova (1989). ^c Integrazione dell'elenco flogistico della direttiva da "La vegetazione dei colli morenici del Garda"; Crosato, Grossi, Persico, Voltolini (1986) * Specie di particolare interesse conservazionistico (dei SIC della Regione Lombardia).</p>			

SCHEDA DI RILEVAMENTO	COMUNE DI CAVRIANA
C229	Incrocio Str. Cavallara – Str. Volta Pozzolengo



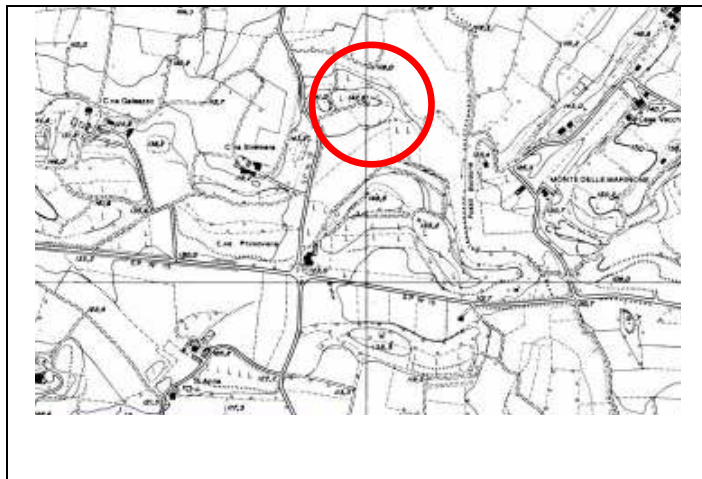
Estratto CTR – Scheda E6B5

Fotografia aerea

<i>Coordinate geografiche:</i>	1629037.91; 5023809.85	SPECIE RILEVATE (presenza al 23/09/2010):	
<i>Riferimenti geografici:</i>	Dalla Strada Cavallara voltare in Strada Volta Pozzolengo, e successivamente nella prima carrareccia sulla sinistra. Attraversare la coltivazione e un margine boscato che si trova ai piedi del prato.	<u><i>Dominanti</i></u> <i>Artemisia alba</i> ^{ab} <i>Festuca sp</i> ^a	<u><i>Orchidee</i></u> -
<i>Esposizione e pendenza:</i>	S, 20-30%; in parte sommitale	<u><i>Altre possibili</i></u> <i>Convolvulus cantabrica</i> ^a <i>Helianthemum nummularium</i> ^{ab} <i>Sanguisorba minor</i> ^a	
<i>Dati catastali:</i>		<u><i>Integrazione alla direttiva</i></u> ^c <i>Asperula purpurea</i> <i>Centaurea sp.</i> <i>Leopoldia comosa</i> <i>Peucedanum oreoselinum</i> <i>Potentilla tabernaemontani</i>	
<i>Proprietario:</i>		Fotografia non disponibile	
<i>Caratteristiche:</i>	Prato esteso ed in buono stato, ad eccezione di qualche macchia di robinie e/o altri arbusti non infestanti, soprattutto localizzati alla base. La superficie è più che dimezzata rispetto al passato per l'inserimento di coltivazioni: in precedenza il prato interessava tutto il versante Sud della collina. Sopravvive anche una piccola sub-unità, sotto forma di piccolo crinale a Est, che le coltivazioni hanno separato dalla porzione principale a Ovest		
<i>Tipo di suolo:</i>	TSI1, PDA1 e TIR1		
<i>Tipo di copertura vegetale:</i>	% copertura arborea 10 % copertura arbustiva 20 % copertura erbacea 70		
<i>Specie erbacee vegetali dominanti:</i>	Graminacee ubiquitarie, <i>Bothriochloa ischaemum</i> , <i>Chrysopogon gryllus</i> , <i>Artemisia alba</i> , <i>Allium Sphaerocephalon</i> .		
<i>Specie arbustive ed arboree:</i>	Roverelle, orniello, robinie, bagolaro, biancospino, rovi, rosa canina.		
<i>Tendenza evolutiva:</i>	Bosco di robinie		
<i>Fattori di disturbo antropici:</i>	Non determinati		

NOTE: <i>Diplotaxis muralis</i> , <i>Scilla autumnalis</i>	^a Specie citate nell' "Atlante dei SIC della Regione Lombardia"; Regione Lombardia, Fondazione Lombardia per l'ambiente (2008). ^b Specie citate nella "Carta delle aree a vegetazione naturale dei colli morenici mantovani" Amministrazione Provinciale di Mantova (1989). ^c Integrazione dell'elenco flogistico della direttiva da "La vegetazione dei colli morenici del Garda"; Crosato, Grossi, Persico, Voltolini (1986) [*] Specie di particolare interesse conservazionistico (dei SIC della Regione Lombardia).
--	---

SCHEDA DI RILEVAMENTO	COMUNE DI CAVRIANA
C233	Strada Primavera



Estratto CTR – Scheda E6B5

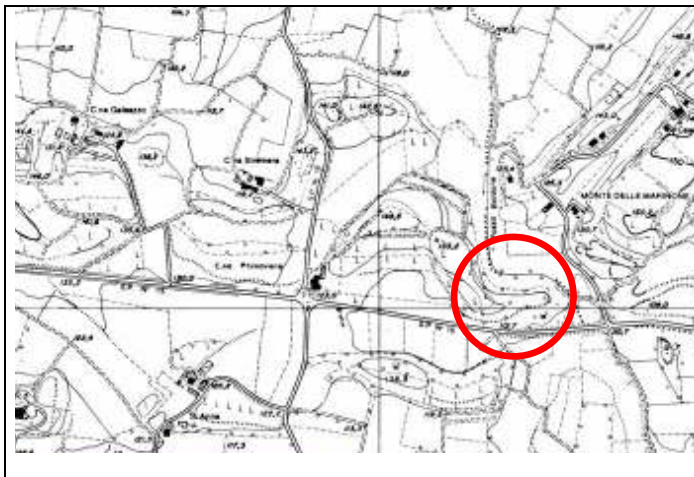
Fotografia aerea

<i>Coordinate geografiche:</i>	1628980.96; 5024500.08	SPECIE RILEVATE (presenza al 15/09/2010):	
<i>Riferimenti geografici:</i>	Dal crocevia Strada Primavera-Strada Cavallara proseguire su Strada Primavera in direzione Nord. Quasi all'altezza dell'M232 (ben visibile dalla strada sulla sinistra) imboccare la carrareccia a destra, e attraversare il vigneto in direzione Ovest-Est fino a raggiungere il prato.	<u>Dominanti</u> <i>Festuca sp</i> ^a <u>Caratteristiche o differenziali</u> <i>Allium sphaerocephalon</i> ^a <i>Bothriochloa ischaemum</i> ^b <i>Chrysopogon gryllus</i> ^b <i>Eryngium campestre</i> ^{ab} <i>Euphorbia cyparissias</i> ^a <i>Orlaya grandiflora</i> ^a <i>Pimpinella saxifraga</i> ^a <i>Scabiosa columbaria</i> ^a <i>Teucrium chamaedrys</i> ^{ab}	<u>Orchidee</u> - <u>Altre possibili</u> <i>Helianthemum nummularium</i> ^{ab} <i>Sanguisorba minor</i> ^a <u>Integrazione alla direttiva</u> ^c <i>Centaurea sp.</i> <i>Peucedanum cervaria</i> <i>Peucedanum oreoselinum</i>
<i>Esposizione e pendenza:</i>	S, 10-20%; in parte sommitale	Fotografia non disponibile	
<i>Dati catastali:</i>			
<i>Proprietario:</i>			
<i>Caratteristiche:</i>	Prato stremante invaso dalle robinie, ormai è un robinieto rado. Il margine basale è stato decapitato da movimenti terra. Presenza di moltissime arnie.		
<i>Tipo di suolo:</i>			
<i>Tipo di copertura vegetale:</i>	% copertura arborea + % copertura arbustiva 50 % copertura erbacea 50		
<i>Specie erbacee vegetali dominanti:</i>	Graminacee ubiquitarie, <i>Bothriochloa ischaemum</i> , <i>Chrysopogon gryllus</i> .		
<i>Specie arbustive ed arboree:</i>	Roverelle, orniello, robinie, bagolaro		
<i>Tendenza evolutiva:</i>	Bosco di robinie		
<i>Fattori di disturbo antropici:</i>	Arnie		

NOTE:

-
^a Specie citate nell' "Atlante dei SIC della Regione Lombardia"; Regione Lombardia, Fondazione Lombardia per l'ambiente (2008).
^b Specie citate nella "Carta delle aree a vegetazione naturale dei colli morenici mantovani" Amministrazione Provinciale di Mantova (1989).
^c Integrazione dell'elenco flogistico della direttiva da "La vegetazione dei colli morenici del Garda"; Crosato, Grossi, Persico, Voltolini (1986)
* Specie di particolare interesse conservazionistico (dei SIC della Regione Lombardia).

SCHEDA DI RILEVAMENTO	COMUNE DI CAVRIANA
C234	Strada Festoni



Estratto CTR – Scheda E6B5



Fotografia aerea

Coordinate geografiche:	1629371.37; 5024009.07	SPECIE RILEVATE (presenza al 15/09/2010):	
Riferimenti geografici:	Dal crocevia Strada Festoni-Strada Cavallara proseguire su Strada Festoni in direzione Nord, e voltare nella prima carrareccia sulla sinistra. Si raggiunge così un bosco al margine E del prato.	Dominanti <i>Festuca sp</i> ^a	Orchidee -
Esposizione e pendenza:	S, 10-20%; in parte sommitale	Caratteristiche o differenziali <i>Allium sphaerocephalon</i> ^a <i>Anthericum ramosum</i> ^b <i>Asperula cynanchica</i> ^a <i>Aster linosyris</i> ^b <i>Bothriochloa ischaemum</i> ^b <i>Carex caryophylla</i> ^{ab} <i>Chrysopogon gryllus</i> ^b <i>Dianthus sylvestris</i> ^a <i>Eryngium campestre</i> ^{ab} <i>Euphorbia cyparissias</i> ^a <i>Euphorbia seguieriana</i> ^a <i>Koeleria macrantha</i> ^{ab} <i>Orlaya grandiflora</i> ^a <i>Pimpinella saxifraga</i> ^a <i>Scabiosa columbaria</i> ^a <i>Teucrium chamaedrys</i> ^{ab} <i>Teucrium montanum</i> ^b	Altre possibili <i>Convolvulus cantabrica</i> ^a <i>Helianthemum nummularium</i> ^{ab} <i>Odontites lutea</i> ^{ab} <i>Ononisatrix</i> ^b <i>Sanguisorba minor</i> ^a
Dati catastali:		Fotografia non disponibile	
Proprietario:			
Caratteristiche:	Prato molto esteso caratterizzato da invasione non significativa di roverelle sulla sommità, e avanzata di robinie alla base. Una parte centrale è occupata da un robinieto		
Tipo di suolo:			
Tipo di copertura vegetale:	% copertura arborea 5 % copertura arbustiva 20 % copertura erbacea 75		
Specie erbacee vegetali dominanti:	Graminacee ubiquitarie, <i>Bothriochloa ischaemum</i> , <i>Chrysopogon gryllus</i> , <i>Euphorbia sp.</i>		
Specie arbustive ed arboree:	Roverelle, orniello, robinie, bagolaro, biancospino.		
Tendenza evolutiva:	Bosco di robinie		
Fattori di disturbo antropici:	Sentiero che lo percorre per tutta la sua lunghezza.		
NOTE: <i>Aster amellus</i> , <i>Colchicum autumnale</i> , <i>Scilla autumnalis</i>	^a Specie citate nell' "Atlante dei SIC della Regione Lombardia"; Regione Lombardia, Fondazione Lombardia per l'ambiente (2008). ^b Specie citate nella "Carta delle aree a vegetazione naturale dei colli morenici mantovani" Amministrazione Provinciale di Mantova (1989). ^c Integrazione dell'elenco flogistico della direttiva da "La vegetazione dei colli morenici del Garda"; Crosato, Grossi, Persico, Voltolini (1986) * Specie di particolare interesse conservazionistico (dei SIC della Regione Lombardia).		

SCHEDA DI RILEVAMENTO	COMUNE DI CAVRIANA
C264 bis	Cascina Frassanello, PRESSI Monte Croce di Brognedolo



Estratto CTR – Scheda E6B5

Fotografia aerea

Coordinate geografiche:	1628162.22; 5021977.66	SPECIE RILEVATE (presenza al 23/09/2010):	
Riferimenti geografici:	Raggiungere Cascina Frassanello (a Nord del Monte Croce di Brognedolo). Presso l'abitato la strada diviene carrareccia, proseguire sino a raggiungere una fascia alberata, e salire sulla sommità della collina attraverso i coltivi (verso sinistra).	Dominanti <i>Artemisia alba</i> ^{ab} <i>Festuca sp</i> ^a	Orchidee -
Esposizione e pendenza:	SO, 40%; in parte sommitale	Caratteristiche o differenziali <i>Allium sphaerocephalon</i> ^a <i>Asperula cynanchica</i> ^a <i>Aster linosyris</i> ^b <i>Bothriochloa ischaemum</i> ^b <i>Chrysopogon gryllus</i> ^b <i>Dianthus carthusianorum</i> ^{ab} <i>Eryngium campestre</i> ^{ab} <i>Euphorbia cyparissias</i> ^a <i>Koeleria macrantha</i> ^{ab} <i>Orlaya grandiflora</i> ^a <i>Scabiosa columbaria</i> ^a <i>Teucrium chamaedrys</i> ^{ab} <i>Teucrium montanum</i> ^b	Altre possibili <i>Convolvulus cantabrica</i> ^a <i>Helianthemum nummularium</i> ^{ab} <i>Odontites lutea</i> ^{ab} <i>Sanguisorba minor</i> ^a
Dati catastali:			Integrazione alla direttiva^c <i>Artemisia campestris</i> <i>Asperula purpurea</i> <i>Centaurea sp.</i> <i>Chondrilla juncea</i> <i>Inula spiraeifolia</i> <i>Peucedanum cervaria</i> <i>Peucedanum oreoselinum</i> <i>Potentilla tabernaemontani</i>
Proprietario:			
Caratteristiche:	Prato che occupa un lungo crinale. Formazioni arbustive invadono il versante in varie porzioni, mentre la cresta rimane libera		
Tipo di suolo:	VAO1		
Tipo di copertura vegetale:	% copertura arborea 10 % copertura arbustiva 25 % copertura erbacea 65		
Specie erbacee vegetali dominanti:	Graminacee ubiquitarie, <i>Bothriochloa ischaemum</i> , <i>Chrysopogon gryllus</i> , <i>Artemisia alba</i> , <i>Aster linosyris</i> , <i>Aster amellus</i> .		
Specie arbustive ed arboree:	Roverelle, orniello, robinie, rosa canina, scotano, biancospino, bagolaro.		
Tendenza evolutiva:	Bosco misto		
Fattori di disturbo antropici:	Residui di una recinzione a filo spinato e pali di cemento, che percorre il crinale per buona parte della sua lunghezza. Linea elettrica.		

Fotografia non disponibile

NOTE:
Aster amellus

^a Specie citate nell' "Atlante dei SIC della Regione Lombardia"; Regione Lombardia, Fondazione Lombardia per l'ambiente (2008).

^b Specie citate nella "Carta delle aree a vegetazione naturale dei colli morenici mantovani" Amministrazione Provinciale di Mantova (1989).

^c Integrazione dell'elenco flogistico della direttiva da "La vegetazione dei colli morenici del Garda"; Crosato, Grossi, Persico, Voltolini (1986)

* Specie di particolare interesse conservazionistico (dei SIC della Regione Lombardia).