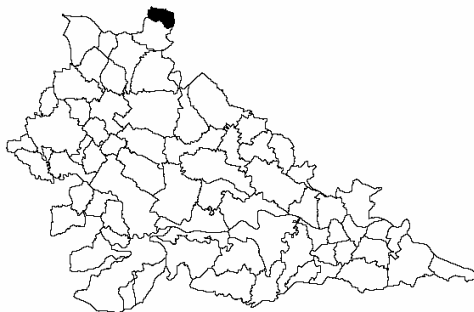


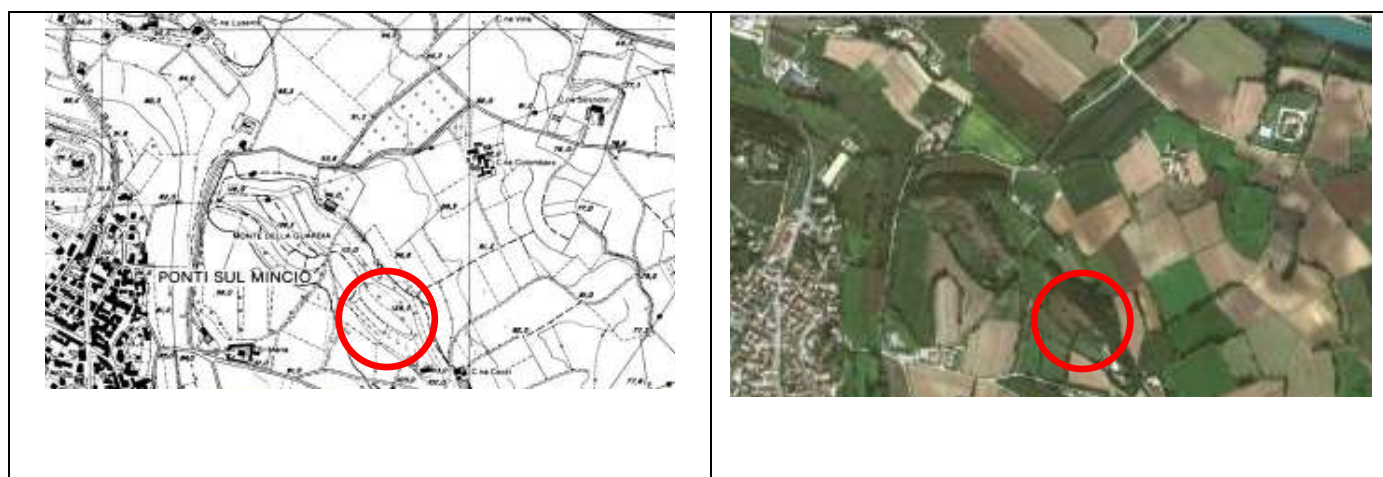
COMUNE DI PONTI SUL MINCIO



SCHEDA DI RILEVAMENTO	localizzazione
P5	Monte della Guardia
P6	Monte della Guardia
P8	Strada per Pozzolengo, nei pressi
P11	Cascine Tesole, nei pressi
P15	Strada Monzambano – Ponti
P47	Monte Paulmani
P48	Cà Vecchia Bazzoli, nei pressi
P49	Cà Vecchia Bazzoli, nei pressi

SCHEDA DI RILEVAMENTO	localizzazione
P50	Cascina Gabbione, nei pressi
P52	Via Gonzaga, verso Peschiera
P55	Cascina Sansoni, nei pressi
P57	Cascina Canale, nei pressi
P57 bis	Cascina Canale, nei pressi
P58	Cascina Canale, nei pressi
P225	Monte Casale

SCHEDA DI RILEVAMENTO	COMUNE DI PONTI SUL MINCIO
P5	Monte della Guardia

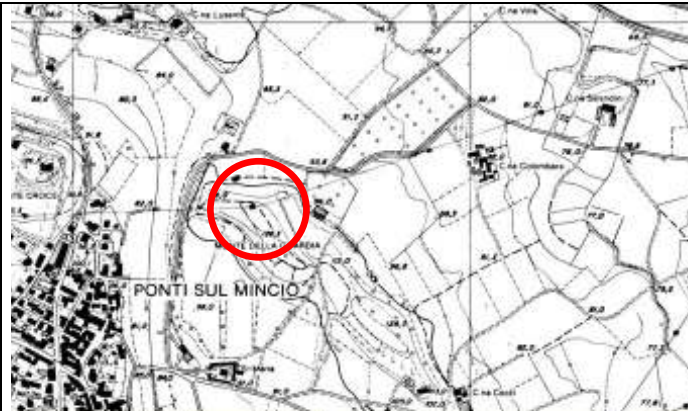


Estratto CTR – Scheda E6B3

Fotografia aerea

<i>Coordinate geografiche:</i>	1632715.36; 5030246.95	SPECIE RILEVATE (presenza al 10/08/2010):	
<i>Riferimenti geografici:</i>	Dall'oliveto sul versante Est del Monte della Guardia, costeggiare la recinzione del frutteto, e alla fine di questa superare i terrazzamenti.	<p><u>Dominanti</u> <i>Artemisia alba</i>^{ab} <i>Festuca sp</i>^a</p> <p><u>Caratteristiche o differenziali</u> <i>Allium sphaerocephalon</i>^a <i>Anthericum ramosum</i>^b <i>Chrysopogon gryllus</i>^b <i>Dianthus carthusianorum</i>^{aa} <i>Eryngium campestre</i>^{ab} <i>Euphorbia cyparissias</i>^a <i>Hypericum perforatum</i>^a <i>Orlaya grandiflora</i>^a <i>Pimpinella saxifraga</i>^a <i>Scabiosa columbaria</i>^a <i>Teucrium chamaedrys</i>^{ab}</p>	<p><u>Orchidee</u> - <u>Altre possibili</u> <i>Helianthemum nummularium</i>^{ab} <i>Ononis natrix</i>^b <i>Petrorhagia saxifraga</i>^a</p> <p><u>Integrazione alla direttiva^c</u> <i>Centaurea sp.</i> <i>Inula spiraeifolia</i> <i>Peucedanum cervaria</i></p>
<i>Esposizione e pendenza:</i>	SE, 20%; in parte sommitale		
<i>Dati catastali:</i>			
<i>Proprietario:</i>			
<i>Caratteristiche:</i>	Prato molto invasivo dagli arbusti, ma di difficile accesso e forse anche per questo abbastanza inalterato. Ai piedi del versante una fascia alberata e un paio di terrazzamenti lo separano dai coltivi sottostanti. Per il resto è circondato da bosco misto.		
<i>Tipo di suolo:</i>	TSI1, PDA1 e TIR1		
<i>Tipo di copertura vegetale:</i>	% copertura arborea 15 % copertura arbustiva 35 % copertura erbacea 50		
<i>Specie erbacee vegetali dominanti:</i>	Graminacee ubiquitarie, <i>Chrysopogon gryllus</i> , <i>Artemisia alba</i> , <i>Peucedanum oreoselinum</i> , <i>Inula spiraeifolia</i> , <i>Orlaya grandiflora</i> .		
<i>Specie arbustive ed arboree:</i>	Roverelle, ornio, rovi, carpino nero		
<i>Tendenza evolutiva:</i>	Bosco		
<i>Fattori di disturbo antropici:</i>	Piccolo orticello	Fotografia non disponibile	
NOTE: -	<p>^a Specie citate nell' "Atlante dei SIC della Regione Lombardia"; Regione Lombardia, Fondazione Lombardia per l'ambiente (2008).</p> <p>^b Specie citate nella "Carta delle aree a vegetazione naturale dei colli morenici mantovani" Amministrazione Provinciale di Mantova (1989).</p> <p>^c Integrazione dell'elenco flogistico della direttiva da "La vegetazione dei colli morenici del Garda"; Crosato, Grossi, Persico, Voltolini (1986)</p> <p>* Specie di particolare interesse conservazionistico (dei SIC della Regione Lombardia).</p>		

SCHEDA DI RILEVAMENTO	COMUNE DI PONTI SUL MINCIO
P6	Monte della Guardia



Estratto CTR – Scheda E6B3

Fotografia aerea

Coordinate geografiche:	1632548.29; 5030406.75	SPECIE RILEVATE (presenza al 10/08/2010):	
Riferimenti geografici:	Monte della Guardia. Si accede salendo per mezzo della carrareccia dopo il cimitero di Ponti, e poi attraversando a piedi l'oliveto sul versante Est del monte.	Dominanti <i>Artemisia alba</i> ^{ab} <i>Festuca sp</i> ^a	Orchidee -
Esposizione e pendenza:	SO, 40%; in parte sommitale	Caratteristiche o differenziali <i>Allium sphaerocephalon</i> ^a <i>Bothriochloa ischaemum</i> ^b <i>Chrysopogon gryllus</i> ^b <i>Dianthus carthusianorum</i> ^{aa} <i>Dianthus sylvestris</i> ^a <i>Eryngium campestre</i> ^{ab} <i>Euphorbia cyparissias</i> ^a <i>Hypericum perforatum</i> ^a <i>Orlaya grandiflora</i> ^a <i>Pimpinella saxifraga</i> ^a <i>Scabiosa columbaria</i> ^a <i>Teucrium chamaedrys</i> ^{ab}	Altre possibili <i>Helianthemum nummularium</i> ^{ab} <i>Ononis natrix</i> ^b <i>Petrorhagia saxifraga</i> ^a
Dati catastali:			Integrazione alla direttiva^c <i>Agrimonia eupatoria</i> <i>Calamintha nepeta</i> <i>Campanula rapunculus</i> <i>Centaurea sp.</i> <i>Inula spiraeifolia</i> <i>Peucedanum oreoselinum</i>
Proprietario:			
Caratteristiche:	Prato sommitale abbastanza esteso e con elevata biodiversità di specie tipiche, pur essendo impattato. Rispetto al passato un oliveto occupa il versante Est		
Tipo di suolo:	TSI1, PDA1, TIR1 e MZB1/STS1		
Tipo di copertura vegetale:	% copertura arborea 10 % copertura arbustiva 10 % copertura erbacea 80		
Specie erbacee vegetali dominanti:	Graminacee ubiquitarie, <i>Chrysopogon gryllus</i> , <i>Artemisia alba</i> , <i>Peucedanum oreoselinum</i> , <i>Allium sphaerocephalon</i> , <i>Eryngium campestre</i> , <i>Inula spiraeifolia</i>		
Specie arbustive ed arboree:	Roverelle, orniello, biancospini		
Tendenza evolutiva:	Bosco		
Fattori di disturbo antropici:	Camminamenti e passaggi sterrati (probabilmente passaggio di moto da cross e rottura del cotico erboso), croce sulla sommità, traliccio dell'alta tensione, calpestio e altri segni di bivacco (piccoli rifiuti).		




NOTE:	<p>^a Specie citate nell' "Atlante dei SIC della Regione Lombardia"; Regione Lombardia, Fondazione Lombardia per l'ambiente (2008).</p> <p>^b Specie citate nella "Carta delle aree a vegetazione naturale dei colli morenici mantovani" Amministrazione Provinciale di Mantova (1989).</p> <p>^c Integrazione dell'elenco flogistico della direttiva da "La vegetazione dei colli morenici del Garda"; Crosato, Grossi, Persico, Voltolini (1986)</p> <p>* Specie di particolare interesse conservazionistico (dei SIC della Regione Lombardia).</p>
--------------	---

SCHEDA DI RILEVAMENTO	COMUNE DI PONTI SUL MINCIO
P8	Strada per Pozzolengo, nei pressi



Estratto CTR – Scheda E6B3

Fotografia aerea

<i>Coordinate geografiche:</i>	1631463.84; 5030491.29	SPECIE RILEVATE (presenza al 20/07/2010):	
<i>Riferimenti geografici:</i>	A Ponti S/M imboccare Via delle Scuole (strada per Pozzolengo), appena dopo le scuole voltare a destra alla rotonda, salendo così in strada privata.	<i>Dominanti</i> <i>Festuca sp</i> ^a	<i>Orchidee</i> -
<i>Esposizione e pendenza:</i>	S, 20%		
<i>Dati catastali:</i>		<i>Caratteristiche o differenziali</i> <i>Allium sphaerocephalon</i> ^a <i>Chrysopogon gryllus</i> ^b <i>Eryngium campestre</i> ^{ab} <i>Euphorbia cyparissias</i> ^a <i>Orlaya grandiflora</i> ^a <i>Pimpinella saxifraga</i> ^a <i>Scabiosa columbaria</i> ^a <i>Teucrium chamaedrys</i> ^{ab}	<i>Altre possibili</i> <i>Ononis natix</i> ^b <i>Petrorhagia saxifraga</i> ^a <i>Integrazione alla direttiva</i> ^c <i>Centaurea sp.</i> <i>Inula spiraeifolia</i> <i>Peucedanum oreoselinum</i>
<i>Proprietario:</i>			
<i>Caratteristiche:</i>	Prato circondato da coltivi e parzialmente arborato (robinie). Rispetto al passato sopravvive solo il margine più a Sud, mentre a Nord il bosco si è esteso (roverelle, ornielli, bagolari).		
<i>Tipo di suolo:</i>	MZB1/STS1 e VAO1		
<i>Tipo di copertura vegetale:</i>	% copertura arborea 30 % copertura arbustiva 10 % copertura erbacea 60		
<i>Specie erbacee vegetali dominanti:</i>	Graminacee ubiquitarie, <i>Chrysopogon gryllus</i> , <i>Allium sphaerocephalon</i> , <i>Eryngium campestre</i>		
<i>Specie arbustive ed arboree:</i>	Roverelle, robinie, ornielli		
<i>Tendenza evolutiva:</i>	Bosco ad ornielli e roverelle		
<i>Fattori di disturbo antropici:</i>	Attività agricole, segni di accensione fuochi.		
NOTE: -	^a Specie citate nell' "Atlante dei SIC della Regione Lombardia"; Regione Lombardia, Fondazione Lombardia per l'ambiente (2008). ^b Specie citate nella "Carta delle aree a vegetazione naturale dei colli morenici mantovani" Amministrazione Provinciale di Mantova (1989). ^c Integrazione dell'elenco flogistico della direttiva da "La vegetazione dei colli morenici del Garda"; Crosato, Grossi, Persico, Voltolini (1986) * Specie di particolare interesse conservazionistico (dei SIC della Regione Lombardia).		

SCHEDA DI RILEVAMENTO	COMUNE DI PONTI SUL MINCIO Cascine Tesole, nei pressi
P11	



Estratto CTR – Scheda E6B3



Fotografia aerea

<i>Coordinate geografiche:</i>	1631609.76; 5031273.58	SPECIE RILEVATE (presenza al 29/07/2010):	
<i>Riferimenti geografici:</i>	Percorre la strada da Dolci a Ponti e svoltare a destra presso il vivaio "Floricoltura Isola Serena", ma senza accedere alle serre. Invece imboccare la carrareccia che si trova sulla sinistra rispetto alla strada asfaltata che porta al vivaio. Percorrere la strada sterrata attraverso un passaggio molto stretto che conduce ad un bosco. Il prato è sommitale al di sopra del bosco.	<p><u>Dominanti</u> <i>Artemisia alba</i>^{ab} <i>Festuca sp</i>^a</p> <p><u>Caratteristiche o differenziali</u> <i>Allium sphaerocephalon</i> <i>Bothriochloa ischaemum</i>^b <i>Chrysopogon gryllus</i>^b <i>Dianthus sylvestris</i>^a <i>Eryngium campestre</i>^{ab} <i>Euphorbia cyparissias</i>^a <i>Orlaya grandiflora</i>^a <i>Pimpinella saxifraga</i>^a <i>Scabiosa columbaria</i>^a</p> <p><u>Orchidee</u> -</p>	<p><u>Altre possibili</u> <i>Ononis natrix</i>^b <i>Petrorhagia saxifraga</i>^a</p> <p><u>Integrazione alla direttiva^c</u> <i>Asperula purpurea</i> <i>Campanula rapunculus</i> <i>Centaurea sp.</i> <i>Peucedanum oreoselinum</i></p>
<i>Esposizione e pendenza:</i>	SO, 40%; in parte sommitale		
<i>Dati catastali:</i>			
<i>Proprietario:</i>			
<i>Caratteristiche:</i>	Prato in parte sommitale con un versante ripidissimo ed estremamente invaso da robinie (alberelli medio-piccoli). Confina con la proprietà di un residence di cui si nota la piscina, ed è separato da questo per mezzo di una rete.		
<i>Tipo di suolo:</i>	TSI1, PDA1, TIR1 e VAL1 e ROL1		
<i>Tipo di copertura vegetale:</i>	% copertura arborea + % copertura arbustiva 50 % copertura erbacea 50		
<i>Specie erbacee vegetali dominanti:</i>	Graminacee ubiquitarie, <i>Chrysopogon gryllus</i> , <i>Artemisia alba</i> .		
<i>Specie arbustive ed arboree:</i>	Roverelle, orniello, rosa canina, marruca		
<i>Tendenza evolutiva:</i>	Bosco di robinie		
<i>Fattori di disturbo antropici:</i>	La recinzione che lo separa dal giardino dell'abitato.		
NOTE:	<p>^a Specie citate nell' "Atlante dei SIC della Regione Lombardia"; Regione Lombardia, Fondazione Lombardia per l'ambiente (2008). ^b Specie citate nella "Carta delle aree a vegetazione naturale dei colli morenici mantovani" Amministrazione Provinciale di Mantova (1989). ^c Integrazione dell'elenco flogistico della direttiva da "La vegetazione dei colli morenici del Garda"; Crosato, Grossi, Persico, Voltolini (1986) * Specie di particolare interesse conservazionistico (dei SIC della Regione Lombardia).</p>		




SCHEDA DI RILEVAMENTO	COMUNE DI PONTI SUL MINCIO
P15	Strada Monzambano – Ponti



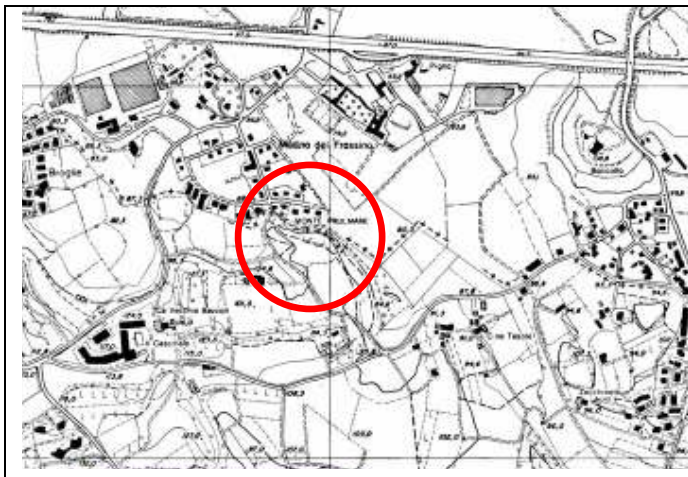
Estratto CTR – Scheda E6B4



Fotografia aerea

<i>Coordinate geografiche:</i>	1632558.26; 5028684.07	SPECIE RILEVATE (presenza al 19/07/2010):	
<i>Riferimenti geografici:</i>	Percorrendo la strada da Monzambano a Ponti si svolta a sinistra appena prima di un'officina, all'altezza della Cantina Sociale (di fronte dall'altra parte della strada).	<i>Dominanti</i> <i>Artemisia alba</i> ^{ab} <i>Festuca sp</i> ^a	<i>Altre possibili</i> <i>Convolvulus cantabrica</i> ^a <i>Helianthemum nummularium</i> ^{ab} <i>Petrorhagia saxifraga</i> ^a
<i>Esposizione e pendenza:</i>	S, 40%	<i>Caratteristiche o differenziali</i> <i>Allium sphaerocephalon</i> <i>Chrysopogon gryllus</i> ^b <i>Eryngium campestre</i> ^{ab} <i>Euphorbia cyparissias</i> ^a <i>Koeleria macrantha</i> ^{ab} <i>Scabiosa columbaria</i> ^a <i>Teucrium chamaedrys</i> ^{ab} <i>Teucrium montanum</i> ^b	
<i>Dati catastali:</i>			
<i>Proprietario:</i>		<i>Orchidee</i> -	
<i>Caratteristiche:</i>	Prato di versante Sud molto ripido, colonizzato per circa il 30% da arbusti di robinia e roverella. Sulla sommità c'è un santuario.		
<i>Tipo di suolo:</i>	TSI1, PDA1 e TIR1 e VAO1		
<i>Tipo di copertura vegetale:</i>	% copertura arborea 0 % copertura arbustiva 30 % copertura erbacea 70		
<i>Specie erbacee vegetali dominanti:</i>	Graminacee ubiquitarie, <i>Artemisia alba</i> , <i>Allium sphaerocephalon</i> .		
<i>Specie arbustive ed arboree:</i>	Roverelle, robinie, noce		
<i>Tendenza evolutiva:</i>	Bosco di robinie o roverelle		
<i>Fattori di disturbo antropici:</i>	Santuario, introduzione di specie estranee all'habitat (noce, palme).		
NOTE: <i>Thymus pulegioides</i>	^a Specie citate nell' "Atlante dei SIC della Regione Lombardia"; Regione Lombardia, Fondazione Lombardia per l'ambiente (2008). ^b Specie citate nella "Carta delle aree a vegetazione naturale dei colli morenici mantovani" Amministrazione Provinciale di Mantova (1989). ^c Integrazione dell'elenco flogistico della direttiva da "La vegetazione dei colli morenici del Garda"; Crosato, Grossi, Persico, Voltolini (1986) * Specie di particolare interesse conservazionistico (dei SIC della Regione Lombardia).		

SCHEDA DI RILEVAMENTO	COMUNE DI PONTI SUL MINCIO
P47	Monte Paulmani



Estratto CTR – Scheda E6B3



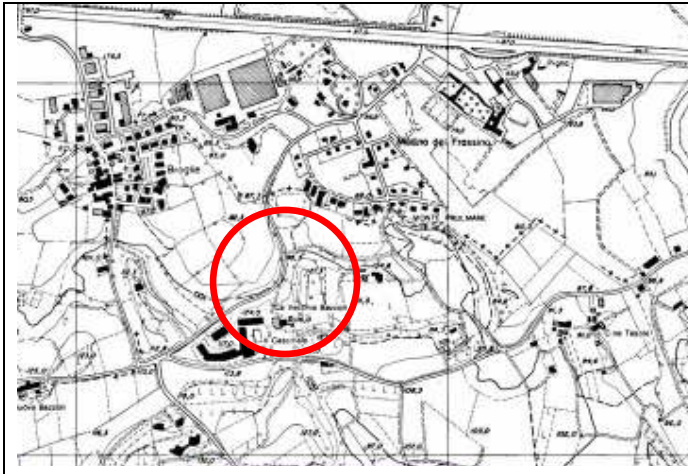
Fotografia aerea

<i>Coordinate geografiche:</i>	1630951.02; 5031544.90	SPECIE RILEVATE (presenza al 29/07/2010):	
<i>Riferimenti geografici:</i>	Proseguendo la strada per Dolci come descritto nella scheda P49, svoltare a sinistra nella carrareccia immediatamente successiva. Il prato si trova su Monte Paulmani.	<i>Dominanti</i> <i>Artemisia alba</i> ^{ab} <i>Festuca sp</i> ^a	<i>Altre possibili</i> <i>Petrorhagia saxifraga</i> ^a
<i>Esposizione e pendenza:</i>	SO, 35%	<i>Integrazione alla direttiva</i> ^c <i>Asperula purpurea</i> <i>Campanula rapunculus</i> <i>Centaurea sp.</i> <i>Peucedanum oreoselinum</i>	
<i>Dati catastali:</i>		<i>Caratteristiche o differenziali</i> <i>Allium sphaerocephalon</i> <i>Bothriochloa ischaemum</i> ^b <i>Chrysopogon gryllus</i> ^b <i>Eryngium campestre</i> ^{ab} <i>Euphorbia cyparissias</i> ^a <i>Pimpinella saxifraga</i> ^a <i>Teucrium chamaedrys</i> ^{ab}	
<i>Proprietario:</i>		<i>Orchidee</i> -	
<i>Caratteristiche:</i>	Prato molto esteso con una croce di pietra sulla sommità (Monte Paulmani), ed invaso da pochi arbusti. Al margine Sud è presente una fascia alberata che lo separa da coltivi, a quello Nord è presente il bosco di roverelle e carpini neri.		
<i>Tipo di suolo:</i>	TSI1, PDA1 e TIR1 e MZB1/STS1 e MSE1		
<i>Tipo di copertura vegetale:</i>	% copertura arborea 1 % copertura arbustiva 19 % copertura erbacea 80		
<i>Specie erbacee vegetali dominanti:</i>	Graminacee ubiquitarie, <i>Artemisia alba</i> , <i>Chrysopogon gryllus</i> , <i>Allium sphaerocephalon</i> .		
<i>Specie arbustive ed arboree:</i>	Roverelle, orniello, rovi		
<i>Tendenza evolutiva:</i>	In assenza di gestione bosco, probabilmente viene già mantenuto sfalcato.		
<i>Fattori di disturbo antropici:</i>	Croce di pietra sulla sommità, camminamento in terra battuta largo circa 1,5m che conduce alla cima. È presente anche una ben organizzata postazione di caccia, non proprio nell'area del prato, ma poco distante dalle pendici del monte.		

NOTE:

- ^a Specie citate nell' "Atlante dei SIC della Regione Lombardia"; Regione Lombardia, Fondazione Lombardia per l'ambiente (2008).
^b Specie citate nella "Carta delle aree a vegetazione naturale dei colli morenici mantovani" Amministrazione Provinciale di Mantova (1989).
^c Integrazione dell'elenco flogistico della direttiva da "La vegetazione dei colli morenici del Garda"; Crosato, Grossi, Persico, Voltolini (1986)
* Specie di particolare interesse conservazionistico (dei SIC della Regione Lombardia).

SCHEDA DI RILEVAMENTO	COMUNE DI PONTI SUL MINCIO
P48	Cà Vecchia Bazzoli, nei pressi



Estratto CTR – Scheda E6B3



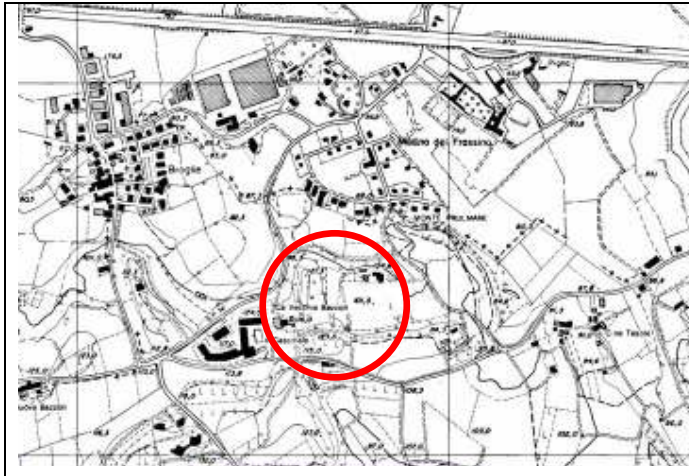
Fotografia aerea

<i>Coordinate geografiche:</i>	1630635.87; 5031415.22	SPECIE RILEVATE (presenza al 10/08/2010):	
<i>Riferimenti geografici:</i>	Stesso accesso di P49, ma costeggiare il bosco dietro al vigneto (avendo il bosco sulla destra). Dopo poche decine di metri c'è un sentiero, che permette di oltrepassare il bosco e attivare a un oliveto. Oltrepassare anche questo e una piccola fascia alberata per raggiungere il prato.	<u>Dominanti</u> <i>Artemisia alba</i> ^{ab} <i>Festuca sp</i> ^a <u>Caratteristiche o differenziali</u> <i>Allium sphaerocephalon</i> <i>Anthericum ramosum</i> ^b <i>Bothriochloa ischaemum</i> ^b <i>Chrysopogon gryllus</i> ^b <i>Dianthus sylvestris</i> ^a <i>Eryngium campestre</i> ^{ab} <i>Euphorbia cyparissias</i> ^a <i>Hypericum perforatum</i> ^a <i>Pimpinella saxifraga</i> ^a <i>Teucrium chamaedrys</i> ^{ab}	<u>Orchidee</u> - <u>Altre possibili</u> <i>Helianthemum nummularium</i> ^{ab} <i>Ononisatrix</i> ^b <i>Petrorhagia saxifraga</i> ^a <u>Integrazione alla direttiva</u> ^c <i>Ajuga chamaepitys</i> <i>Centaurea sp.</i> <i>Peucedanum oreoselinum</i>
<i>Esposizione e pendenza:</i>	Sommitale	Fotografia non disponibile	
<i>Dati catastali:</i>			
<i>Proprietario:</i>			
<i>Caratteristiche:</i>	Prato abbastanza inalterato da fattori antropici, ma fortemente colonizzato da alberi e arbusti		
<i>Tipo di suolo:</i>	MZB1/STS1 e VAO1		
<i>Tipo di copertura vegetale:</i>	% copertura arborea + % copertura arbustiva 55 % copertura erbacea 45		
<i>Specie erbacee vegetali dominanti:</i>	Graminacee ubiquitarie, <i>Chrysopogon gryllus</i> , <i>Artemisia alba</i> .		
<i>Specie arbustive ed arboree:</i>	Roverelle, ornioello, rovi, robinia e marruca.		
<i>Tendenza evolutiva:</i>	Bosco		
<i>Fattori di disturbo antropici:</i>	Cartucce esplose (attività di caccia).		

NOTE:

- ^a Specie citate nell' "Atlante dei SIC della Regione Lombardia"; Regione Lombardia, Fondazione Lombardia per l'ambiente (2008).
- ^b Specie citate nella "Carta delle aree a vegetazione naturale dei colli morenici mantovani" Amministrazione Provinciale di Mantova (1989).
- ^c Integrazione dell'elenco flogistico della direttiva da "La vegetazione dei colli morenici del Garda"; Crosato, Grossi, Persico, Voltolini (1986)
- * Specie di particolare interesse conservazionistico (dei SIC della Regione Lombardia).


SCHEDA DI RILEVAMENTO	COMUNE DI PONTI SUL MINCIO
P49	Cà Vecchia Bazzoli, nei pressi



Estratto CTR – Scheda E6B3



Fotografia aerea

<i>Coordinate geografiche:</i>	1630802.96; 5031305.77	SPECIE RILEVATE (presenza al 29/07/2010):	
<i>Riferimenti geografici:</i>	Percorrendo Strada Gabbione verso Broglie, all'incrocio svoltare a destra, incontrando quasi subito un bivio. Imboccarlo a destra (via Peschiera, verso Dolci). Si oltrepassa sulla sinistra un abitato di villette (Residence "Il cascinale"), poi svoltare a sinistra alla prima carrareccia, subito dopo un vigneto.	<u>Dominanti</u> <i>Artemisia alba</i> ^{ab} <i>Festuca sp</i> ^a <u>Caratteristiche o differenziali</u> <i>Allium sphaerocephala</i> <i>Chrysopogon gryllus</i> ^b <i>Eryngium campestre</i> ^{ab} <i>Euphorbia cyparissias</i> ^a <i>Hypericum perforatum</i> ^a <i>Pimpinella saxifraga</i> ^a <i>Teucrium chamaedrys</i> ^{ab}	<u>Altre possibili</u> - <u>Integrazione alla direttiva^c</u> <i>Centaurea sp.</i> <i>Peucedanum oreoselinum</i>
<i>Esposizione e pendenza:</i>	S, 10%; in parte sommitale		
<i>Dati catastali:</i>			
<i>Proprietario:</i>			
<i>Caratteristiche:</i>	Prato esiguo per dimensioni, stretto e inarabbiato. C'è un bosco di roverelle e ornielli al margine Nord, e un campo di mais a quello Sud.		
<i>Tipo di suolo:</i>	TSI1, PDA1 e TIR1		
<i>Tipo di copertura vegetale:</i>	% copertura arborea + % copertura arbustiva 45 % copertura erbacea 55		
<i>Specie erbacee vegetali dominanti:</i>	Graminacee ubiquitarie, <i>Artemisia alba</i> .		
<i>Specie arbustive ed arboree:</i>	Roverelle, orniello, scotano, rovi.		
<i>Tendenza evolutiva:</i>	Bosco di roverelle e ornielli		
<i>Fattori di disturbo antropici:</i>	Passaggio della linea elettrica, attività agricole ai margini (irrigazione indiretta).		
NOTE:	^a Specie citate nell' "Atlante dei SIC della Regione Lombardia"; Regione Lombardia, Fondazione Lombardia per l'ambiente (2008). ^b Specie citate nella "Carta delle aree a vegetazione naturale dei colli morenici mantovani" Amministrazione Provinciale di Mantova (1989). ^c Integrazione dell'elenco flogistico della direttiva da "La vegetazione dei colli morenici del Garda"; Crosato, Grossi, Persico, Voltolini (1986) * Specie di particolare interesse conservazionistico (dei SIC della Regione Lombardia).		

SCHEDA DI RILEVAMENTO	COMUNE DI PONTI SUL MINCIO
P50	Cascina Gabbione, nei pressi



Estratto CTR – Scheda E6B3

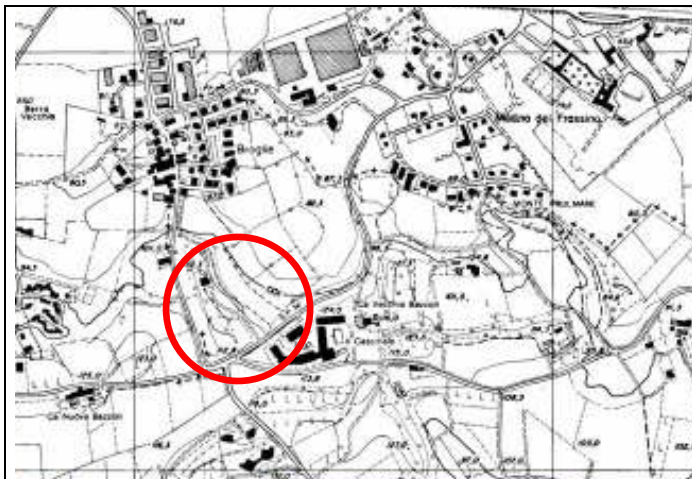


Fotografia aerea

<i>Coordinate geografiche:</i>	1630517.65; 5031074.78	SPECIE RILEVATE (presenza al 20/07/2010):	
<i>Riferimenti geografici:</i>	Strada per Broglie da Ponti, svoltare a destra a Cascina Gabbione.	<u><i>Dominanti</i></u> <i>Artemisia alba</i> ^{ab} <i>Festuca sp</i> ^a	<u><i>Orchidee</i></u> -
<i>Esposizione e pendenza:</i>	SO, 10%		
<i>Dati catastali:</i>		<u><i>Caratteristiche o differenziali</i></u> <i>Allium sphaerocephalon</i> <i>Bothriochloa ischaemum</i> ^b <i>Chrysopogon gryllus</i> ^b <i>Eryngium campestre</i> ^{ab} <i>Euphorbia cyparissias</i> ^a <i>Ononis spinosa</i> ^a <i>Pimpinella saxifraga</i> ^a <i>Teucrium chamaedrys</i> ^{ab} <i>Teucrium montanum</i> ^b	<u><i>Altre possibili</i></u> <i>Ononis natix</i> ^b <i>Petrorhagia saxifraga</i> ^a
<i>Proprietario:</i>	Sigg. Giorgio e Luciano Amicabile		
<i>Caratteristiche:</i>	Prato ben conservato invaso da una sola roverella e delimitato da roverelle, carpino nero e coltivi. Giace su di una collinetta. Presenza di due massi sommatiali.		
<i>Tipo di suolo:</i>	MZB1/STS1 e TSI1, PDA1 e TIR1		
<i>Tipo di copertura vegetale:</i>	% copertura arborea 1 % copertura arbustiva 0 % copertura erbacea 99		
<i>Specie erbacee vegetali dominanti:</i>	Graminacee ubiquitarie, <i>Chrysopogon gryllus</i> , <i>Peucedanum oreoselinum</i> .		
<i>Specie arbustive ed arboree:</i>	Roverelle, carpino nero		
<i>Tendenza evolutiva:</i>	Bosco di roverelle		
<i>Fattori di disturbo antropici:</i>	Striscia di passaggio sfalciata e calpestata che raggiunge i due massi alla sommità		
NOTE: - <i>Ononis spinosa</i>	^a Specie citate nell' "Atlante dei SIC della Regione Lombardia"; Regione Lombardia, Fondazione Lombardia per l'ambiente (2008). ^b Specie citate nella "Carta delle aree a vegetazione naturale dei colli morenici mantovani" Amministrazione Provinciale di Mantova (1989). ^c Integrazione dell'elenco flogistico della direttiva da "La vegetazione dei colli morenici del Garda"; Crosato, Grossi, Persico, Voltolini (1986) [*] Specie di particolare interesse conservazionistico (dei SIC della Regione Lombardia).		



SCHEDA DI RILEVAMENTO	COMUNE DI PONTI SUL MINCIO
P52	Via Gonzaga, verso Peschiera



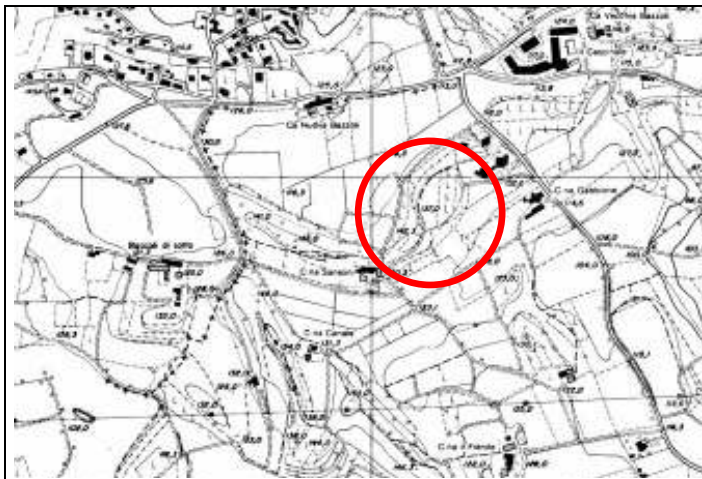
Estratto CTR – Scheda E6B3



Fotografia aerea

<i>Coordinate geografiche:</i>	1630203.62; 5031374.06	SPECIE RILEVATE (presenza al 29/07/2010):	
<i>Riferimenti geografici:</i>	Percorrendo Strada Gabbione verso Broglie, all'incrocio svoltare a destra, incontrando un bivio. Imboccarlo a sinistra (via Gonzaga, verso Peschiera). Svoltare nella prima carrareccia a sinistra, dopo pochi metri, attraversando un cancello che si trova sulla strada. Appena dentro attraversare un piccolo boschetto sul lato sinistro della strada sterrata.	<u><i>Dominanti</i></u> <i>Artemisia alba</i> ^{ab} <i>Festuca sp</i> ^a <u><i>Caratteristiche o differenziali</i></u> <i>Anthericum ramosum</i> ^b <i>Chrysopogon gryllus</i> ^b <i>Eryngium campestre</i> ^{ab} <i>Euphorbia cyparissias</i> ^a <i>Pimpinella saxifraga</i> ^a <i>Teucrium chamaedrys</i> ^{ab} <i>Teucrium montanum</i> ^b <u><i>Orchidee</i></u> -	<u><i>Altre possibili</i></u> <i>Helianthemum nummularium</i> ^{ab} <i>Ononis natrix</i> ^b <i>Petrorhagia saxifraga</i> ^a <u><i>Integrazione alla direttiva</i></u> ^c <i>Centaurea sp.</i> <i>Peucedanum oreoselinum</i>
<i>Esposizione e pendenza:</i>	O, 20%; in parte sommitale	Fotografia non disponibile	
<i>Dati catastali:</i>			
<i>Proprietario:</i>			
<i>Caratteristiche:</i>	Prato sommitale molto invaso da arbusti. Al margine Ovest c'è un vigneto, agli altri strette fasce boscate che lo separano a Est dalla strada sterrata di accesso, a Sud dalla strada, a Nord da abitazioni. Molta robinia.		
<i>Tipo di suolo:</i>	VAO1		
<i>Tipo di copertura vegetale:</i>	% copertura arborea + % copertura arbustiva 60 % copertura erbacea 40		
<i>Specie erbacee vegetali dominanti:</i>	Graminacee ubiquitarie, <i>Chrysopogon gryllus</i> , <i>Peucedanum oreoselinum</i> .		
<i>Specie arbustive ed arboree:</i>	Roverelle, robinie, orniello, biancospino, qualche olivo.		
<i>Tendenza evolutiva:</i>	Bosco di robinie		
<i>Fattori di disturbo antropici:</i>	Inserimento di alcuni olivi, ma non è un vero e proprio oliveto. Sub-unità a Sud, fortemente modificata, che presenta composizione specifica alterata e rottura del cotico erboso, ma può essere recuperabile tramite corretta gestione e contenimento delle robinie		
NOTE:	^a Specie citate nell' "Atlante dei SIC della Regione Lombardia"; Regione Lombardia, Fondazione Lombardia per l'ambiente (2008). ^b Specie citate nella "Carta delle aree a vegetazione naturale dei colli morenici mantovani" Amministrazione Provinciale di Mantova (1989). ^c Integrazione dell'elenco flogistico della direttiva da "La vegetazione dei colli morenici del Garda"; Crosato, Grossi, Persico, Voltolini (1986) * Specie di particolare interesse conservazionistico (dei SIC della Regione Lombardia).		


SCHEDA DI RILEVAMENTO	COMUNE DI PONTI SUL MINCIO
P55	Cascina Sansoni, nei pressi



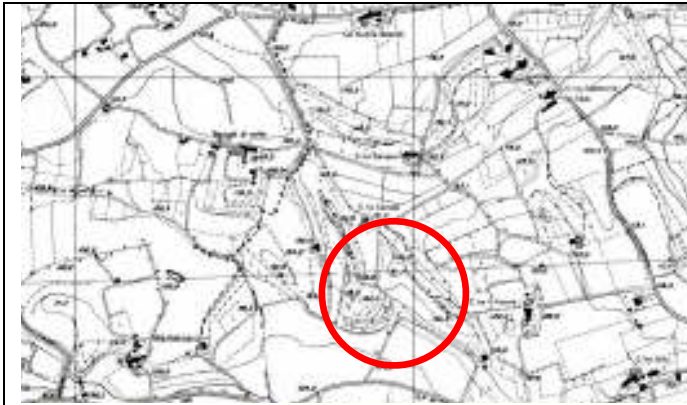
Estratto CTR – Scheda E6B3



Fotografia aerea

<i>Coordinate geografiche:</i>	1630098.17; 5030835.07	SPECIE RILEVATE (presenza al 20/07/2010):		
<i>Riferimenti geografici:</i>	Strada per Broglie, svoltare a sinistra per Cascina Fienile e Cascina Sansoni. Al primo bivio svoltare a destra, il prato si trova presso la Cascina Sansoni.	<i>Dominanti</i> <i>Festuca sp</i> ^a	<i>Orchidee</i> -	
<i>Esposizione e pendenza:</i>	SE, 20% la scarpata, pianeggiante in sommità	<i>Caratteristiche o differenziali</i> <i>Bothriochloa ischaemum</i> ^b <i>Chrysopogon gryllus</i> ^b <i>Eryngium campestre</i> ^{ab} <i>Euphorbia cyparissias</i> ^a <i>Galium verum</i> ^a <i>Pimpinella saxifraga</i> ^a <i>Scabiosa columbaria</i> ^a <i>Teucrium chamaedrys</i> ^{ab}	<i>Altre possibili</i> <i>Ononis natix</i> ^b	
<i>Dati catastali:</i>		<i>Integrazione alla direttiva</i> ^c <i>Centaurea sp.</i> <i>Peucedanum oreoselinum</i> <i>Prunella grandiflora</i>		
<i>Proprietario:</i>				
<i>Caratteristiche:</i>	Prato sommitale. Al margine Sud ci sono dei coltivi e la strada sterrata che per raggiungerli dalla cascina. In atto una parziale invasione di robinia.			
<i>Tipo di suolo:</i>	VAO1			
<i>Tipo di copertura vegetale:</i>	% copertura arborea + % copertura arbustiva 30 % copertura erbacea 70			
<i>Specie erbacee vegetali dominanti:</i>	Graminacee ubiquitarie, <i>Galium verum</i> , <i>Centaurea sp.</i>			
<i>Specie arbustive ed arboree:</i>	Roverelle, carpino nero			
<i>Tendenza evolutiva:</i>	Bosco di carpino nero			
<i>Fattori di disturbo antropici:</i>	Strada carrabile, appostamento di caccia, parzialmente modificato e rottura del cotico erboso in sommità			
NOTE:	^a Specie citate nell' "Atlante dei SIC della Regione Lombardia"; Regione Lombardia, Fondazione Lombardia per l'ambiente (2008). ^b Specie citate nella "Carta delle aree a vegetazione naturale dei colli morenici mantovani" Amministrazione Provinciale di Mantova (1989). ^c Integrazione dell'elenco flogistico della direttiva da "La vegetazione dei colli morenici del Garda"; Crosato, Grossi, Persico, Voltolini (1986) * Specie di particolare interesse conservazionistico (dei SIC della Regione Lombardia).			

SCHEDA DI RILEVAMENTO	COMUNE DI PONTI SUL MINCIO
P57	Cascina Canale, nei pressi



Estratto CTR – Scheda E6B3

Fotografia aerea

<i>Coordinate geografiche:</i>	1630005.99; 5030386.39	SPECIE RILEVATE (presenza al 26/07/2010):	
<i>Riferimenti geografici:</i>	Adiacente al P57 bis e medesimo accesso	<u>Caratteristiche o differenziali</u> <i>Allium sphaerocephala</i> <i>Chrysopogon gryllus</i> ^b <i>Dianthus carthusianorum</i> ^{sa} <i>Eryngium campestre</i> ^{ab} <i>Euphorbia cyparissias</i> ^a <i>Euphorbia seguieriana</i> ^a <i>Galium verum</i> ^a <i>Koeleria macrantha</i> ^{ab} <i>Orlaya grandiflora</i> ^a <i>Pimpinella saxifraga</i> ^a <i>Scabiosa columbaria</i> ^a <i>Teucrium chamaedrys</i> ^{ab} <i>Teucrium montanum</i> ^b <u>Orchidee</u> -	<u>Dominanti</u> <i>Artemisia alba</i> ^{ab} <i>Festuca sp</i> ^a <i>Genista radiata</i> ^a <u>Altre possibili</u> <i>Convolvulus cantabrica</i> ^a <i>Petrorhagia saxifraga</i> ^a <u>Integrazione alla direttiva^c</u> <i>Allium cirrhosum</i> <i>Centaurea sp.</i> <i>Inula spiraeifolia</i> <i>Peucedanum oreoselinum</i>
<i>Esposizione e pendenza:</i>	SE, 30%		
<i>Dati catastali:</i>			
<i>Proprietario:</i>			
<i>Caratteristiche:</i>	Prato molto allungato e parzialmente arborato, che si estende per quasi tutto il crinale della collina. Si presenta frammentato a causa di formazioni boschive.		
<i>Tipo di suolo:</i>	TSI1, PDA1 e TIR1		
<i>Tipo di copertura vegetale:</i>	% copertura arborea + % copertura arbustiva 40 % copertura erbacea 60		
<i>Specie erbacee vegetali dominanti:</i>	Graminacee ubiquitarie (<i>Avena fatua</i>), <i>Chrysopogon gryllus</i> , <i>Artemisia alba</i> , <i>Orlaya grandiflora</i>		
<i>Specie arbustive ed arboree:</i>	Roverelle, ornielli, ginestra, ligustro, scotano, ginestra, qualche robinia nel settore più a Est		
<i>Tendenza evolutiva:</i>	Bosco ad ornielli e roverelle		
<i>Fattori di disturbo antropici:</i>	Traliccio dell'alta tensione, sentiero sommitale, impianto di irrigazione. Appostamento di caccia con profonda modificazione dell'habitat anche a causa dell'irrigazione e di uno scenario simile a quello relativo alla scheda M61.		
NOTE: <i>Thymus pulegioides</i>	^a Specie citate nell' "Atlante dei SIC della Regione Lombardia"; Regione Lombardia, Fondazione Lombardia per l'ambiente (2008). ^b Specie citate nella "Carta delle aree a vegetazione naturale dei colli morenici mantovani" Amministrazione Provinciale di Mantova (1989). ^c Integrazione dell'elenco flogistico della direttiva da "La vegetazione dei colli morenici del Garda"; Crosato, Grossi, Persico, Voltolini (1986) [*] Specie di particolare interesse conservazionistico (dei SIC della Regione Lombardia).		

SCHEDA DI RILEVAMENTO	COMUNE DI PONTI SUL MINCIO
P57bis	Cascina Canale, nei pressi



Estratto CTR – Scheda E6B3

Fotografia aerea

<i>Coordinate geografiche:</i>	1629907.07; 5030346.43	SPECIE RILEVATE (presenza al 26/07/2010):	
<i>Riferimenti geografici:</i>	Oltrepassato il canale Fossa Redone, svoltare a sinistra in direzione di Martellosio (BS). Appena oltrepassato il confine di provincia si imbrocca la carrareccia a destra (appena dopo una piazzola di sosta). Si attraversa un podere con frutteto di meli a destra e vigneti a sinistra. Il prato si trova proprio sopra un terrazzamento ad anfiteatro adibito a vigneto	<i>Dominanti</i> <i>Artemisia alba</i> ^{ab} <i>Festuca sp</i> ^a <i>Genista radiata</i> ^a	<i>Orchidee</i> -
<i>Esposizione e pendenza:</i>	SE, 20%; in parte sommitale	<i>Caratteristiche o differenziali</i> <i>Allium sphaerocephalon</i> <i>Chrysopogon gryllus</i> ^b <i>Dianthus sylvestris</i> ^a <i>Eryngium campestre</i> ^{ab} <i>Euphorbia cyparissias</i> ^a <i>Globularia punctata</i> ^b <i>Hypericum perforatum</i> ^a <i>Koeleria macrantha</i> ^{ab} <i>Orlaya grandiflora</i> ^a <i>Pimpinella saxifraga</i> ^a <i>Scabiosa columbaria</i> ^a <i>Teucrium chamaedrys</i> ^{ab} <i>Teucrium montanum</i> ^b	<i>Altre possibili</i> <i>Helianthemum nummularium</i> ^{ab} <i>Ononisatrix</i> ^b <i>Petrorhagia saxifraga</i> ^a
<i>Dati catastali:</i>			<i>Integrazione alla direttiva</i> ^c <i>Asperula purpurea</i> <i>Centaurea sp.</i> <i>Inula spiraeifolia</i> <i>Peucedanum oreoselinum</i>
<i>Proprietario:</i>	F.lli Zambelli		
<i>Caratteristiche:</i>	Il prato comincia al margine Sud di una fascia coltivata lunga e stretta e circondata dal bosco. Il margine Ovest è molto modificato e presenta un appostamento di caccia.		
<i>Tipo di suolo:</i>	TSI1, PDA1 e TIR1		
<i>Tipo di copertura vegetale:</i>	% copertura arborea + % copertura arbustiva 40 % copertura erbacea 60		
<i>Specie erbacee vegetali dominanti:</i>	Graminacee ubiquitarie (<i>Avena fatua</i>), <i>Chrysopogon gryllus</i> , <i>Artemisia alba</i> , <i>Eryngium campestre</i> .		
<i>Specie arbustive ed arboree:</i>	Roverelle, ornelli, ginestra, biancospino, olivi, cipressi.		
<i>Tendenza evolutiva:</i>	Bosco ad ornelli e roverelle		
<i>Fattori di disturbo antropici:</i>	Appostamento di caccia, attività agricole presso vigneti ed oliveti adiacenti, inserimento piante ornamentali e/o estranea all'habitat.		
NOTE: -	^a Specie citate nell' "Atlante dei SIC della Regione Lombardia"; Regione Lombardia, Fondazione Lombardia per l'ambiente (2008). ^b Specie citate nella "Carta delle aree a vegetazione naturale dei colli morenici mantovani" Amministrazione Provinciale di Mantova (1989). ^c Integrazione dell'elenco flogistico della direttiva da "La vegetazione dei colli morenici del Garda"; Crosato, Grossi, Persico, Voltolini (1986) * Specie di particolare interesse conservazionistico (dei SIC della Regione Lombardia).		



SCHEDA DI RILEVAMENTO	COMUNE DI PONTI SUL MINCIO
P58	Cascina Canale, nei pressi



Estratto CTR – Scheda E6B3

Fotografia aerea

<i>Coordinate geografiche:</i>	1629821.66; 5030430.14	SPECIE RILEVATE (presenza al 29/07/2010):	
<i>Riferimenti geografici:</i>	Si imbecca il campo coltivato che si trova in corrispondenza del margine O del prato 57 bis. Percorrendolo in direzione Nord, prima di arrivare ad un vigneto, si trova un sentiero sul lato sinistro del bosco. Attraversandolo si raggiunge il prato.	<u>Caratteristiche o differenziali</u> <i>Anthericum ramosum</i> ^b <i>Bothriochloa ischaemum</i> ^b <i>Chrysopogon gryllus</i> ^b <i>Eryngium campestre</i> ^{ab} <i>Euphorbia cyparissias</i> ^a <i>Euphorbia seguieriana</i> ^a <i>Pimpinella saxifraga</i> ^a <i>Scabiosa columbaria</i> ^a <i>Teucrium chamaedrys</i> ^{ab} <i>Teucrium montanum</i> ^b <u>Orchidee</u> -	<u>Dominanti</u> <i>Artemisia alba</i> ^{ab} <i>Festuca sp</i> ^a <u>Altre possibili</u> <i>Genista germanica</i> ^b <i>Helianthemum nummularium</i> ^{ab} <i>Petrorhagia saxifraga</i> ^a <u>Integrazione alla direttiva</u> ^c <i>Asperula purpurea</i> <i>Centaurea sp.</i> <i>Inula spiraeifolia</i> <i>Peucedanum oreoselinum</i> <i>Prunella grandiflora</i>
<i>Esposizione e pendenza:</i>	O, 30%; in parte sommitale		
<i>Dati catastali:</i>			
<i>Proprietario:</i>			
<i>Caratteristiche:</i>	Prato lungo e stretto circondato da bosco in tutte le direzioni. Si presenta significativamente invaso dalla vegetazione arbustiva ed arborea, specialmente nell'area più a Nord, rispetto ad una stimata superficie passata. Molte robinie.		
<i>Tipo di suolo:</i>	TSI1, PDA1 e TIR1		
<i>Tipo di copertura vegetale:</i>	% copertura arborea 10 % copertura arbustiva 25 % copertura erbacea 65		
<i>Specie erbacee vegetali dominanti:</i>	Graminacee ubiquitarie, <i>Chrysopogon gryllus</i> , <i>Artemisia alba</i>		
<i>Specie arbustive ed arboree:</i>	Roverelle, robinie, orniello, carpino nero, rovi.		
<i>Tendenza evolutiva:</i>	Bosco di robinie o roverelle		
<i>Fattori di disturbo antropici:</i>	Sentiero sommitale che lo attraversa tutto in direzione Sud-Nord fino ad una cabina dell'Enel, che si trova al termine del prato a Nord. Linea dell'alta tensione, probabile sbancamento e installazione di pali di cemento (vigneto tentato/abbandonato?).		

NOTE:
Thymus pulegioides

^a Specie citate nell' "Atlante dei SIC della Regione Lombardia"; Regione Lombardia, Fondazione Lombardia per l'ambiente (2008).
^b Specie citate nella "Carta delle aree a vegetazione naturale dei colli morenici mantovani" Amministrazione Provinciale di Mantova (1989).
^c Integrazione dell'elenco flogistico della direttiva da "La vegetazione dei colli morenici del Garda"; Crosato, Grossi, Persico, Voltolini (1986)
 * Specie di particolare interesse conservazionistico (dei SIC della Regione Lombardia).

SCHEDA DI RILEVAMENTO	COMUNE DI PONTI SUL MINCIO
P225	Monte casale



Estratto CTR – Scheda E6B4



Fotografia aerea

<i>Coordinate geografiche:</i>	1632346.95; 5029176.09	SPECIE RILEVATE (presenza al 20/07/2010):	
<i>Riferimenti geografici:</i>	Sul versante SO del Monte casale	<u>Dominanti</u> <i>Artemisia alba</i> ^{ab} <i>Festuca sp</i> ^a	<u>Orchidee</u> -
<i>Esposizione e pendenza:</i>	SO, 40%		
<i>Dati catastali:</i>		<u>Caratteristiche o differenziali</u> <i>Allium sphaerocephalon</i> <i>Chrysopogon gryllus</i> ^b <i>Dianthus carthusianorum</i> ^a <i>Dianthus sylvestris</i> ^a <i>Eryngium campestre</i> ^{ab} <i>Euphorbia cyparissias</i> ^a <i>Orlaya grandiflora</i> ^a <i>Pimpinella saxifraga</i> ^a	<u>Altre possibili</u> <i>Helianthemum nummularium</i> ^{ab} <i>Ononisatrix</i> ^b <i>Petrorhagia saxifraga</i> ^a
<i>Proprietario:</i>			
<i>Caratteristiche:</i>	fortemente modificato e ricco di elementi antropici. La composizione floristica tipica sopravvive nella parte sommitale, mentre il versante è fortemente modificato (specie differenti).	<u>Integrazione alla direttiva^c</u> <i>Asperula purpurea</i> <i>Centaurea sp.</i> <i>Inula spiraeifolia</i> <i>Peucedanum oreoselinum</i>	
<i>Tipo di suolo:</i>	TSI1, PDA1 e TIR1 e VAO1		
<i>Tipo di copertura vegetale:</i>	% copertura arborea 30 % copertura arbustiva 40 % copertura erbacea 30		
<i>Specie erbacee vegetali dominanti:</i>	Graminacee ubiquitarie, <i>Asperula purpurea</i> , <i>Allium sphaerocephalon</i> , <i>Eryngium campestre</i> , <i>Centaurea sp.</i>		
<i>Specie arbustive ed arboree:</i>	Roverelle, robinie, scotano, ulivi, varie piante ornamentali, biancospino.		
<i>Tendenza evolutiva:</i>	Oliveto abbandonato		
<i>Fattori di disturbo antropici:</i>	Terrazzamenti, coltivi, impianto di ulivi, specie ornamentali, camminamento, appostamento di caccia, sito commemorativo della Resistenza (dotato di piccolo edificio), piccole fosse in cemento, linea elettrica, alberi da frutto abbandonati.		

NOTE:
Thymus pulegioides

^a Specie citate nell' "Atlante dei SIC della Regione Lombardia"; Regione Lombardia, Fondazione Lombardia per l'ambiente (2008).
^b Specie citate nella "Carta delle aree a vegetazione naturale dei colli morenici mantovani" Amministrazione Provinciale di Mantova (1989).
^c Integrazione dell'elenco flogistico della direttiva da "La vegetazione dei colli morenici del Garda"; Crosato, Grossi, Persico, Voltolini (1986)
^{*} Specie di particolare interesse conservazionistico (dei SIC della Regione Lombardia).