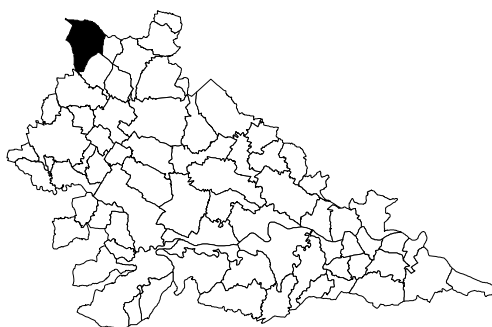


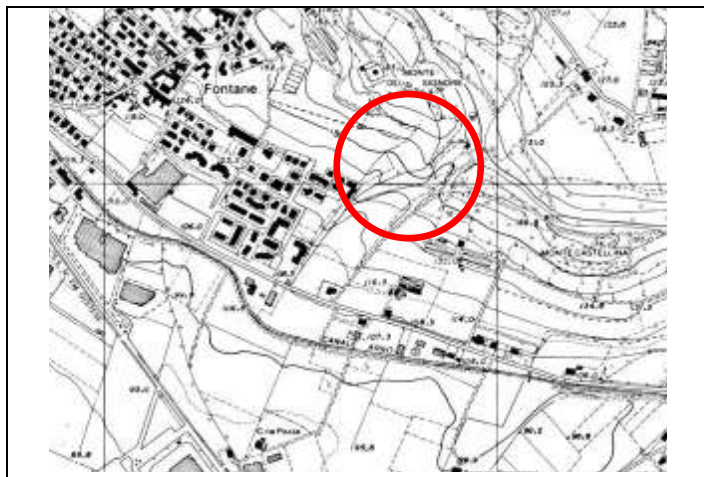
# COMUNE DI CASTIGLIONE DELLE STIVIERE



SCHEDA DI RILEVAMENTO	LOCALIZZAZIONE
CS66	Monte del Signore
CS67	Via dei Morei – Cascina Morei
CS72	Monte Pedercini
CS78	Via dei Colli
CS81	Monte della Palazzina
CS88	Cascina Galletto, via Astore
CS90	Pedercini, nei pressi
CS92	Monte Ghirlo
CS95	Monte Corna
CS96	Monte Corna
CS99	Monte Santa Maria
CS102	Monte dell'Asino, nei pressi
CS104	Monte dell'Asino, nei pressi
CS105	Località Ca' del Lupo
CS106	Località Ca' del Lupo
CS107	Via Santa Maria delle Rose, Eremo della Ghisiola

SCHEDA DI RILEVAMENTO	LOCALIZZAZIONE
CS109	Località Ca' del Lupo
CS110	Località Ca' del Lupo
CS113	Via del Cervo
CS114	Via del Cervo
CS115	Via del Cervo
CS116	Via del Cervo – via Fabia
CS118	Monte Merlo
CS119	Località Tezzole
CS123	Tra Monte Corna e Monte dei Fattori
CS132	Monte dei Fattori
CS155	Strada Vicinale del Ghirlo
CS156	Monte del Ghirlo
CS157	Monte del Ghirlo
CS226	Monte Belvedere, nei pressi
CS227	Monte Belvedere, nei pressi


SCHEDA DI RILEVAMENTO	<b>COMUNE DI CASTIGLIONE DELLE STIVIERE</b>
<b>CS66</b>	<b>Monte del Signore</b>



Estratto CTR – Scheda D6E4



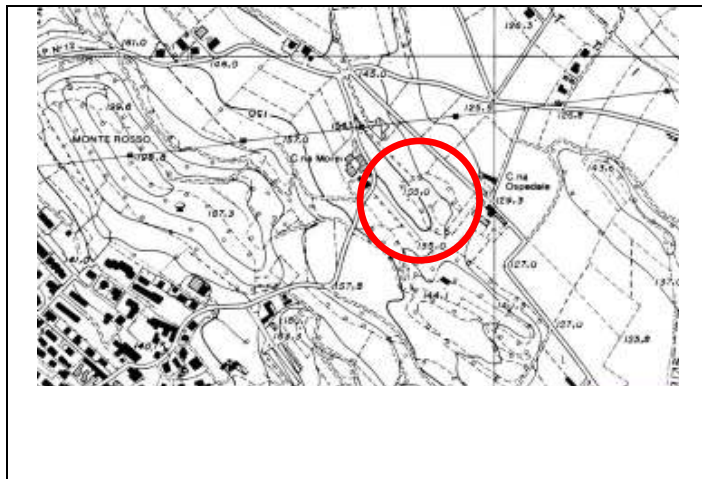
Fotografia aerea

<i>Coordinate geografiche:</i>	1618801.03; 5026079.88	<b>SPECIE RILEVATE (presenza al 30/08/2010):</b>	
<i>Riferimenti geografici:</i>	A Fontane di Castiglione percorrere Via fontane fino al termine della strada, poi attraversare in direzione Est un campo coltivato e una fascia boscata.	<u><i>Dominanti</i></u> <i>Festuca sp</i> <sup>a</sup>	<u><i>Altre possibili</i></u> <i>Convolvulus cantabrica</i> <sup>a</sup> <i>Helianthemum nummularium</i> <sup>ab</sup> <i>Sanguisorba minor</i> <sup>a</sup>
<i>Esposizione e pendenza:</i>	SO, 20%	<u><i>Caratteristiche o differenziali</i></u> <i>Asperula cynanchica</i> <sup>a</sup> <i>Bothriochloa ischaemum</i> <sup>b</sup> <i>Chrysopogon gryllus</i> <sup>b</sup> <i>Eryngium campestre</i> <sup>ab</sup> <i>Euphorbia cyparissias</i> <sup>a</sup> <i>Orlaya grandiflora</i> <sup>a</sup> <i>Pimpinella saxifraga</i> <sup>a</sup> <i>Scabiosa columbaria</i> <sup>a</sup> <i>Teucrium chamaedrys</i> <sup>ab</sup>	
<i>Dati catastali:</i>		<u><i>Integrazione alla direttiva</i></u> <sup>c</sup> <i>Agrimonia eupatoria</i> <i>Ajuga chamaepitys</i> <i>Artemisia campestris</i> <i>Calamintha nepeta</i> <i>Campanula rapunculus</i> <i>Centaurea sp.</i> <i>Echium vulgare</i> <i>Peucedanum oreoselinum</i> <i>Potentilla tabernaemontani</i>	
<i>Proprietario:</i>		<u><i>Orchidee</i></u> -	
<i>Caratteristiche:</i>	Prato significativamente invaso da arbusti, ma molto esteso: dalle villette alla base della collina, sino quasi alla sommità (dove si trovano un uliveto ed un ripetitore).		
<i>Tipo di suolo:</i>	TSI1, PDA1 e TIR1 e POP1 e VAO1		
<i>Tipo di copertura vegetale:</i>	% copertura arborea + % copertura arbustiva 40 % copertura erbacea 60		
<i>Specie erbacee vegetali dominanti:</i>	Graminacee ubiquitarie, <i>Festuca Chrysopogon gryllus</i> , <i>Bothriochloa ischaemum</i> , <i>Artemisia campestris</i> .		
<i>Specie arbustive ed arboree:</i>	Roverelle, orniello, robinie, ailanto, rosa canina, marruca, biancospino.		
<i>Tendenza evolutiva:</i>	Bosco misto.		
<i>Fattori di disturbo antropici:</i>	Non determinati		

**NOTE:** *Reseda lutea*, *Lotus corniculatus*, *Lotus uliginosus*, *Diplotaxis muralis*


<sup>a</sup> Specie citate nell' "Atlante dei SIC della Regione Lombardia"; Regione Lombardia, Fondazione Lombardia per l'ambiente (2008).  
<sup>b</sup> Specie citate nella "Carta delle aree a vegetazione naturale dei colli morenici mantovani" Amministrazione Provinciale di Mantova (1989).  
<sup>c</sup> Integrazione dell'elenco flogistico della direttiva da "La vegetazione dei colli morenici del Garda"; Crosato, Grossi, Persico, Voltolini (1986)  
\* Specie di particolare interesse conservazionistico (dei SIC della Regione Lombardia).

SCHEDA DI RILEVAMENTO	<b>COMUNE DI CASTIGLIONE DELLE STIVIERE</b>
<b>CS67</b>	<b>Via dei Morei – Cascina Morei</b>



Estratto CTR – Scheda D6E4

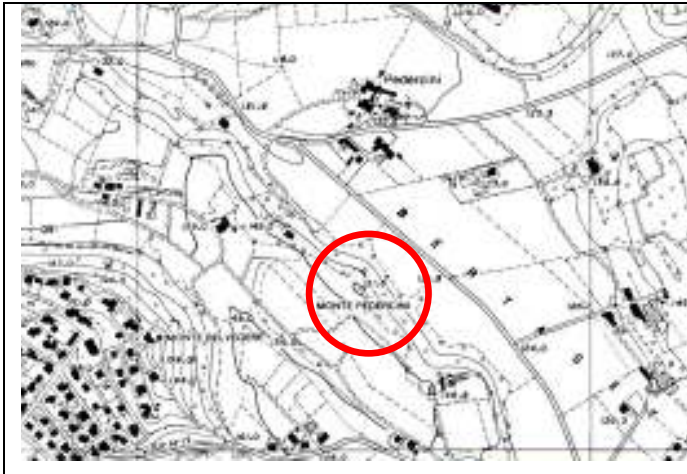
Fotografia aerea

<i>Coordinate geografiche:</i>	1618796.88; 5026724.49	SPECIE RILEVATE (presenza al 30/08/2010):	
<i>Riferimenti geografici:</i>	A Castiglione in Via dei Morei, di fronte all'omonima Cascina (civico 1).	<i>Dominanti</i> <i>Festuca sp</i> <sup>a</sup>	<i>Orchidee</i> -
<i>Esposizione e pendenza:</i>	SO, 20%		
<i>Dati catastali:</i>		<i>Caratteristiche o differenziali</i> <i>Allium sphaerocephalon</i> <sup>a</sup> <i>Asperula cynanchica</i> <sup>a</sup> <i>Bothriochloa ischaemum</i> <sup>b</sup> <i>Chrysopogon gryllus</i> <sup>b</sup> <i>Dianthus carthusianorum</i> <sup>aa</sup> <i>Euphorbia cyparissias</i> <sup>a</sup> <i>Pimpinella saxifraga</i> <sup>a</sup> <i>Salvia pratensis</i> <sup>a</sup> <i>Scabiosa columbaria</i> <sup>a</sup> <i>Teucrium chamaedrys</i> <sup>ab</sup> <i>Teucrium montanum</i> <sup>b</sup>	<i>Altre possibili</i> <i>Convolvulus cantabrica</i> <sup>a</sup> <i>Helianthemum nummularium</i> <sup>ab</sup> <i>Sanguisorba minor</i> <sup>a</sup>  <i>Integrazione alla direttiva</i> <sup>c</sup> <i>Centaurea sp.</i> <i>Peucedanum oreoselinum</i> <i>Potentilla tabernaemontani</i>
<i>Proprietario:</i>			
<i>Caratteristiche:</i>	Striscia di prato lunga e stretta, non molto estesa e in parte invasa da <i>Erigeron canadensis</i> . Il prato è delimitato da 2 fasce boscate, che lo separano da coltivazioni e un prato mesofilo.		
<i>Tipo di suolo:</i>	ALB1		
<i>Tipo di copertura vegetale:</i>	% copertura arborea 5 % copertura arbustiva 0 % copertura erbacea 95		
<i>Specie erbacee vegetali dominanti:</i>	Graminacee ubiquitarie, <i>Chrysopogon gryllus</i> , <i>Bothriochloa ischaemum</i> , <i>Euphorbia cyparissias</i>		
<i>Specie arbustive ed arboree:</i>	Roverelle e ornelli ai margini del prato, all'interno solo una roverella.		
<i>Tendenza evolutiva:</i>	Bosco di roverelle e ornelli		
<i>Fattori di disturbo antropici:</i>	Presenza di un camino/postazione per BBQ. Deposito inerti (rottami, non all'interno del prato ma nelle adiacenze). Area segnalata come Zona di tutela naturale.		

<b>NOTE:</b> <i>Reseda lutea</i> , <i>Scilla autumnalis</i> , <i>Erigeron Canadensis</i>	<p><sup>a</sup> Specie citate nell' "Atlante dei SIC della Regione Lombardia"; Regione Lombardia, Fondazione Lombardia per l'ambiente (2008).</p> <p><sup>b</sup> Specie citate nella "Carta delle aree a vegetazione naturale dei colli morenici mantovani" Amministrazione Provinciale di Mantova (1989).</p> <p><sup>c</sup> Integrazione dell'elenco flogistico della direttiva da "La vegetazione dei colli morenici del Garda"; Crosato, Grossi, Persico, Voltolini (1986)</p> <p>* Specie di particolare interesse conservazionistico (dei SIC della Regione Lombardia).</p>
---	---



SCHEDA DI RILEVAMENTO	<b>COMUNE DI CASTIGLIONE DELLE STIVIERE</b>
<b>CS72</b>	<b>Monte Pedercini</b>



Estratto CTR – Scheda D6E4



Fotografia aerea

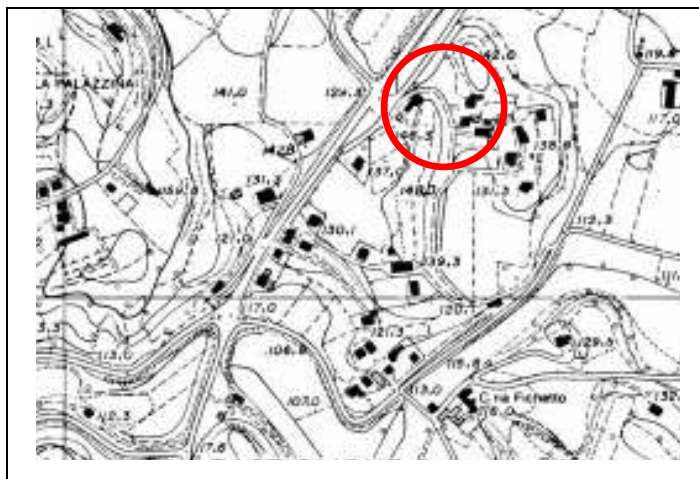
<i>Coordinate geografiche:</i>	1618483.57; 5027353.93	SPECIE RILEVATE (presenza al 30/08/2010):	
<i>Riferimenti geografici:</i>	Imboccare lo sterrato presso l'incrocio Via Barche di Solferino-Via Belvedere (Castiglione). La carrareccia costeggia il bosco di versante Nord-Est di Monte Belvedere, volta a destra in direzione di una cancellata e poi ancora a destra. Attraversare le coltivazioni per raggiungere i prati CS72 e CS226. Il CS227 è adiacente alla carrabile.	<u><i>Dominanti</i></u> <i>Festuca sp</i> <sup>a</sup>  <u><i>Caratteristiche o differenziali</i></u> <i>Allium sphaerocephalon</i> <sup>a</sup> <i>Asperula cynanchica</i> <sup>a</sup> <i>Bothriochloa ischaemum</i> <sup>b</sup> <i>Chrysopogon gryllus</i> <sup>b</sup> <i>Eryngium campestre</i> <sup>ab</sup> <i>Euphorbia cyparissias</i> <sup>a</sup> <i>Hypericum perforatum</i> <sup>a</sup> <i>Orlaya grandiflora</i> <sup>a</sup> <i>Pimpinella saxifraga</i> <sup>a</sup> <i>Scabiosa columbaria</i> <sup>a</sup>	<u><i>Orchidee</i></u> -  <u><i>Altre possibili</i></u> <i>Ononis natrix</i> <sup>b</sup> <i>Sanguisorba minor</i> <sup>a</sup>  <u><i>Integrazione alla direttiva</i></u> <sup>c</sup> <i>Artemisia campestris</i> <i>Centaurea sp.</i> <i>Peucedanum oreoselinum</i> <i>Plantago holosteum</i> <i>Potentilla tabernaemontani</i>
<i>Esposizione e pendenza:</i>	S, 0-10		
<i>Dati catastali:</i>			
<i>Proprietario:</i>			
<i>Caratteristiche:</i>	Piccolo prato sommitale e non invaso. Adiacente a coltivazioni.		
<i>Tipo di suolo:</i>	TSI1, PDA1 e TIR1		
<i>Tipo di copertura vegetale:</i>	% copertura arborea + % copertura arbustiva 5 % copertura erbacea 95		
<i>Specie erbacee vegetali dominanti:</i>	Graminacee ubiquitarie, <i>Chrysopogon gryllus</i> , <i>Bothriochloa ischaemum</i> , <i>Orlaya grandiflora</i> , <i>Stachys recta</i> , <i>Eryngium campestre</i> .		
<i>Specie arbustive ed arboree:</i>	Roverelle, ornielli		
<i>Tendenza evolutiva:</i>	Bosco misto		
<i>Fattori di disturbo antropici:</i>	Al centro del prato piccolo bunker di caccia forse abbandonato.		



**NOTE:**  
nessuna

<sup>a</sup> Specie citate nell' "Atlante dei SIC della Regione Lombardia"; Regione Lombardia, Fondazione Lombardia per l'ambiente (2008).  
<sup>b</sup> Specie citate nella "Carta delle aree a vegetazione naturale dei colli morenici mantovani" Amministrazione Provinciale di Mantova (1989).  
<sup>c</sup> Integrazione dell'elenco flogistico della direttiva da "La vegetazione dei colli morenici del Garda"; Crosato, Grossi, Persico, Voltolini (1986)  
\* Specie di particolare interesse conservazionistico (dei SIC della Regione Lombardia).


SCHEDA DI RILEVAMENTO	<b>COMUNE DI CASTIGLIONE DELLE STIVIERE</b>
<b>CS78</b>	Via dei Colli



Estratto CTR – Scheda D6E4



Fotografia aerea

<i>Coordinate geografiche:</i>	1617578.79; 5028281.16	SPECIE RILEVATE (presenza al 06/09/2010):	
<i>Riferimenti geografici:</i>	A Castiglione percorrendo la S.S. 567 del Benaco, voltare in Via dei Colli raggiungendo alcune villette. Di fronte a queste è presente il prato.	<i>Dominanti</i> <i>Festuca sp</i> <sup>a</sup>	<i>Orchidee</i> -
<i>Esposizione e pendenza:</i>	E, 20%; in parte pianeggiante	<i>Caratteristiche o differenziali</i> <i>Allium sphaerocephalon</i> <sup>a</sup> <i>Asperula cynanchica</i> <sup>a</sup> <i>Bothriochloa ischaemum</i> <sup>b</sup> <i>Chrysopogon gryllus</i> <sup>b</sup> <i>Eryngium campestre</i> <sup>ab</sup> <i>Euphorbia cyparissias</i> <sup>a</sup> <i>Globularia punctata</i> <sup>b</sup> <i>Orlaya grandiflora</i> <sup>a</sup> <i>Pimpinella saxifraga</i> <sup>a</sup> <i>Scabiosa columbaria</i> <sup>a</sup> <i>Teucrium chamaedrys</i> <sup>ab</sup> <i>Teucrium montanum</i> <sup>b</sup>	
<i>Dati catastali:</i>		<i>Altre possibili</i> <i>Helianthemum nummularium</i> <sup>ab</sup> <i>Ononis natrix</i> <sup>b</sup> <i>Sanguisorba minor</i> <sup>a</sup>	
<i>Proprietario:</i>		<i>Integrazione alla direttiva</i> <sup>c</sup> <i>Artemisia campestris</i> <i>Calamintha nepeta</i> <i>Centaurea sp.</i> <i>Echium vulgare</i> <i>Peucedanum oreoselinum</i> <i>Plantago holosteum</i> <i>Stachys recta</i>	
<i>Caratteristiche:</i>	Piccolo prato residuo di una formazione molto più estesa che ora è divenuta bosco. Infestazione in atto da robinie, <i>Erigeron canadensis</i> , e ailanto. Il prato è delimitato a Nord e Sud da bosco, a Ovest (dove si trova la sommità) da una recinzione ed una siepe.		
<i>Tipo di suolo:</i>	VAO1		
<i>Tipo di copertura vegetale:</i>	% copertura arborea 10 % copertura arbustiva 20 % copertura erbacea 70		
<i>Specie erbacee vegetali dominanti:</i>	Graminacee ubiquitarie, <i>Chrysopogon gryllus</i> , <i>Bothriochloa ischaemum</i> , <i>Globularia punctata</i>		
<i>Specie arbustive ed arboree:</i>	Robinia, orniello, ailanto		
<i>Tendenza evolutiva:</i>	Bosco di robinie o ailanti		
<i>Fattori di disturbo antropici:</i>	Non determinati		
<b>NOTE:</b> <i>Lotus uliginosus</i>	<sup>a</sup> Specie citate nell' "Atlante dei SIC della Regione Lombardia"; Regione Lombardia, Fondazione Lombardia per l'ambiente (2008). <sup>b</sup> Specie citate nella "Carta delle aree a vegetazione naturale dei colli morenici mantovani" Amministrazione Provinciale di Mantova (1989). <sup>c</sup> Integrazione dell'elenco flogistico della direttiva da "La vegetazione dei colli morenici del Garda"; Crosato, Grossi, Persico, Voltolini (1986) * Specie di particolare interesse conservazionistico (dei SIC della Regione Lombardia).		




SCHEDA DI RILEVAMENTO	<b>COMUNE DI CASTIGLIONE DELLE STIVIERE</b>
<b>CS81</b>	<b>Monte della Palazzina</b>



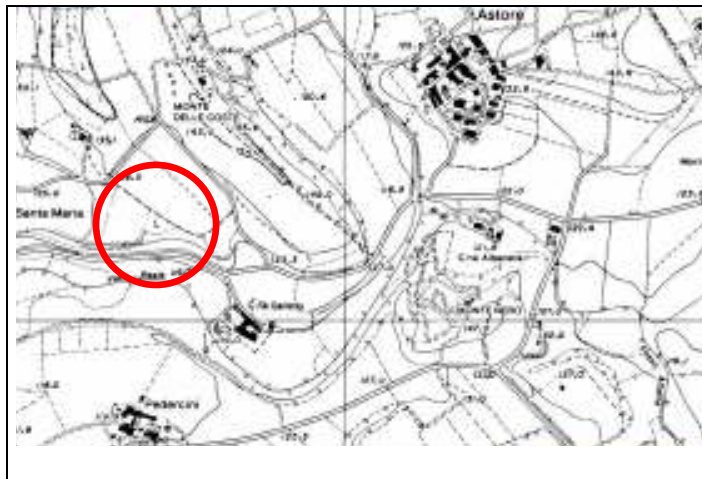
Estratto CTR – Scheda D6E4



Fotografia aerea

<i>Coordinate geografiche:</i>	1617060.19; 5028285.27	SPECIE RILEVATE (presenza al 02/09/2010):		
<i>Riferimenti geografici:</i>	A Castiglione percorrere Via Villa Santa Maria e imboccare la strada diretta sulla sommità di Monte della Palazzina. Dopo poche decine di metri si raggiunge il prato, che salendo si trova sul lato destro della strada.	<i>Dominanti</i> <i>Artemisia alba</i> <sup>ab</sup> <i>Festuca sp</i> <sup>a</sup>	<i>Orchidee</i> -	
<i>Esposizione e pendenza:</i>	SO, 20-30%; in parte sommitale	<i>Altre possibili</i> <i>Convolvulus cantabrica</i> <sup>a</sup> <i>Helianthemum nummularium</i> <sup>ab</sup> <i>Sanguisorba minor</i> <sup>a</sup>		
<i>Dati catastali:</i>		<i>Integrazione alla direttiva</i> <sup>c</sup> <i>Artemisia campestris</i> <i>Calamintha nepeta</i> <i>Centaurea sp.</i> <i>Peucedanum oreoselinum</i> <i>Stachys recta</i>		
<i>Proprietario:</i>				
<i>Caratteristiche:</i>	Prato piccolo ed invaso dagli arbusti, che si trova compreso tra la capezzagna che conduce sulla cima del monte e la recinzione di un giardino privato.			
<i>Tipo di suolo:</i>	VAO1			
<i>Tipo di copertura vegetale:</i>	% copertura arborea + % copertura arbustiva 50 % copertura erbacea 50			
<i>Specie erbacee vegetali dominanti:</i>	Graminacee ubiquitarie, <i>Chrysopogon gryllus</i> , <i>Bothriochloa ischaemum</i> , <i>Artemisia alba</i> , <i>Calamintha nepeta</i> .			
<i>Specie arbustive ed arboree:</i>	Robinie, orniello, rovi, biancospino, rosa canina, bagolaro.			
<i>Tendenza evolutiva:</i>	Bosco misto.			
<i>Fattori di disturbo antropici:</i>	Piccoli rifiuti, carrareccia proprio adiacente.			
<b>NOTE:</b> <i>Reseda lutea</i>	<sup>a</sup> Specie citate nell' "Atlante dei SIC della Regione Lombardia"; Regione Lombardia, Fondazione Lombardia per l'ambiente (2008). <sup>b</sup> Specie citate nella "Carta delle aree a vegetazione naturale dei colli morenici mantovani" Amministrazione Provinciale di Mantova (1989). <sup>c</sup> Integrazione dell'elenco flogistico della direttiva da "La vegetazione dei colli morenici del Garda"; Crosato, Grossi, Persico, Voltolini (1986) * Specie di particolare interesse conservazionistico (dei SIC della Regione Lombardia).			

SCHEDA DI RILEVAMENTO	<b>COMUNE DI CASTIGLIONE DELLE STIVIERE</b>
<b>CS88</b>	Cascina Galletto, via Astore



Estratto CTR – Scheda D6E4



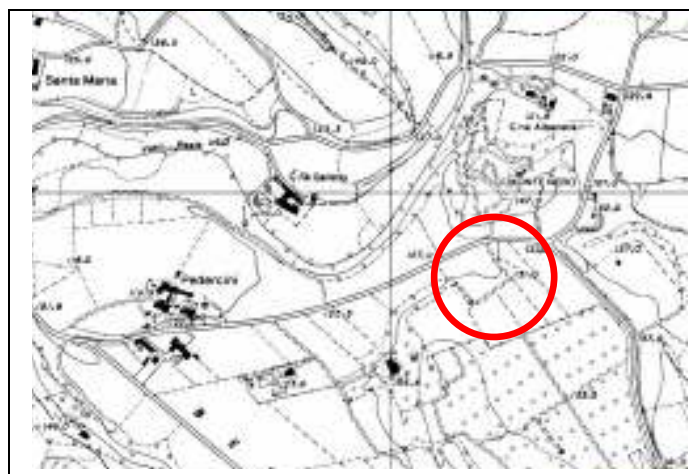
Fotografia aerea

<i>Coordinate geografiche:</i>	1618633.81; 5028178.10	SPECIE RILEVATE (presenza al 02/09/2010):	
<i>Riferimenti geografici:</i>	Adiacente a Via Astore, di fronte all'accesso alla Cascina Galletto, e separato dalla strada asfaltata solo da un piccolo appezzamento coltivato. È possibile attraversare tale campo, oppure salire dal sentiero nel bosco lungo la strada per avere accesso al prato arido.	<u><i>Dominanti</i></u> <i>Festuca sp</i> <sup>a</sup>  <u><i>Caratteristiche o differenziali</i></u> <i>Asperula cynanchica</i> <sup>a</sup> <i>Bothriochloa ischaemum</i> <sup>b</sup> <i>Chrysopogon gryllus</i> <sup>b</sup> <i>Eryngium campestre</i> <sup>ab</sup> <i>Euphorbia cyparissias</i> <sup>a</sup> <i>Hypericum perforatum</i> <sup>a</sup> <i>Orlaya grandiflora</i> <sup>a</sup> <i>Pimpinella saxifraga</i> <sup>a</sup> <i>Salvia pratensis</i> <sup>a</sup> <i>Scabiosa columbaria</i> <sup>a</sup> <i>Teucrium chamaedrys</i> <sup>ab</sup>	<u><i>Orchidee</i></u> -  <u><i>Altre possibili</i></u> <i>Helianthemum nummularium</i> <sup>ab</sup> <i>Sanguisorba minor</i> <sup>a</sup>  <u><i>Integrazione alla direttiva</i></u> <sup>c</sup> <i>Agrimonia eupatoria</i> <i>Artemisia campestris</i> <i>Centaurea sp.</i> <i>Inula spiraeifolia</i> <i>Leopoldia comosa</i> <i>Medicago minima</i> <i>Peucedanum oreoselinum</i>
<i>Esposizione e pendenza:</i>			
<i>Dati catastali:</i>			
<i>Proprietario:</i>			
<i>Caratteristiche:</i>	Prato abbastanza vasto ed in buono stato, ad eccezione dell'area più ad Est, che è ormai evoluta a Robinieto rado. Probabilmente in passato si estendeva fino all'attuale strada, mentre ora una porzione alla base è coltivata (mais alla data di compilazione). Anche sulla sommità sono presenti coltivazioni.		
<i>Tipo di suolo:</i>	MZB1/STS1		
<i>Tipo di copertura vegetale:</i>	% copertura arborea + % copertura arbustiva 50 % copertura erbacea 50		
<i>Specie erbacee vegetali dominanti:</i>	Graminacee ubiquitarie, <i>Chrysopogon gryllus</i> , <i>Bothriochloa ischaemum</i> , <i>Inula spiraeifolia</i> .		
<i>Specie arbustive ed arboree:</i>	Robinie, orniello, un melo, biancospino, rosa canina, marruca.		
<i>Tendenza evolutiva:</i>	Bosco di robinie		
<i>Fattori di disturbo antropici:</i>	Non determinati.		

<b>NOTE:</b> <i>Lotus corniculatus</i> , <i>Lotus uliginosus</i>	<sup>a</sup> Specie citate nell' "Atlante dei SIC della Regione Lombardia"; Regione Lombardia, Fondazione Lombardia per l'ambiente (2008). <sup>b</sup> Specie citate nella "Carta delle aree a vegetazione naturale dei colli morenici mantovani" Amministrazione Provinciale di Mantova (1989). <sup>c</sup> Integrazione dell'elenco flogistico della direttiva da "La vegetazione dei colli morenici del Garda"; Crosato, Grossi, Persico, Voltolini (1986) * Specie di particolare interesse conservazionistico (dei SIC della Regione Lombardia).
--	--




SCHEDA DI RILEVAMENTO	<b>COMUNE DI CASTIGLIONE DELLE STIVIERE</b>
<b>CS90</b>	<b>Pedercini, nei pressi</b>



Estratto CTR – Scheda D6E4

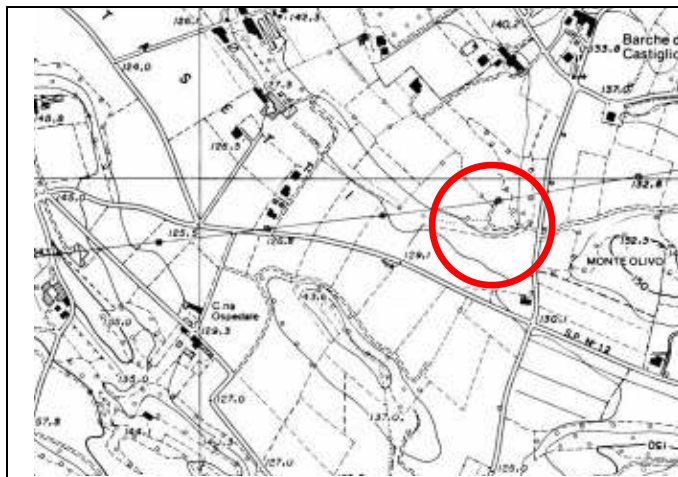


Fotografia aerea

<i>Coordinate geografiche:</i>	1619274.65; 5027835.93	SPECIE RILEVATE (presenza al 30/08/2010):		
<i>Riferimenti geografici:</i>	Nei pressi di Pedercini (Castiglione), il prato è nascosto dal boschetto che si trova dall'altra parte della strada rispetto a Monte Nero (Via Fichetto).	<u>Dominanti</u> <i>Festuca sp</i> <sup>a</sup>	<u>Orchidee</u> -	
<i>Esposizione e pendenza:</i>	O, 20%	<u>Caratteristiche o differenziali</u> <i>Allium sphaerocephalon</i> <sup>a</sup> <i>Asperula cynanchica</i> <sup>a</sup> <i>Bothriochloa ischaemum</i> <sup>b</sup> <i>Chrysopogon gryllus</i> <sup>b</sup> <i>Eryngium campestre</i> <sup>ab</sup> <i>Euphorbia cyparissias</i> <sup>a</sup> <i>Hypericum perforatum</i> <sup>a</sup> <i>Pimpinella saxifraga</i> <sup>a</sup> <i>Scabiosa columbaria</i> <sup>a</sup> <i>Teucrium chamaedrys</i> <sup>ab</sup>	<u>Altre possibili</u> <i>Helianthemum nummularium</i> <sup>ab</sup>	
<i>Dati catastali:</i>		<u>Integrazione alla direttiva</u> <sup>c</sup> <i>Allium cirrhosum</i> <i>Artemisia campestris</i> <i>Centaurea sp.</i> <i>Leopoldia comosa</i> <i>Peucedanum oreoselinum</i>		
<i>Proprietario:</i>				
<i>Caratteristiche:</i>	Piccola radura in un boschetto misto adiacente a coltivazioni, residuo di una colonizzazione quasi completa.			
<i>Tipo di suolo:</i>	PED1/GHS1			
<i>Tipo di copertura vegetale:</i>	% copertura arborea 15 % copertura arbustiva 30 % copertura erbacea 55			
<i>Specie erbacee vegetali dominanti:</i>	Graminacee ubiquitarie, <i>Chrysopogon gryllus</i> , <i>Bothriochloa ischaemum</i> .			
<i>Specie arbustive ed arboree:</i>	Roverelle, ornielli, robinie, rosa canina			
<i>Tendenza evolutiva:</i>	Bosco misto			
<i>Fattori di disturbo antropici:</i>	Piccoli rifiuti			
<b>NOTE:</b> <i>nessuna</i>	<sup>a</sup> Specie citate nell' "Atlante dei SIC della Regione Lombardia"; Regione Lombardia, Fondazione Lombardia per l'ambiente (2008). <sup>b</sup> Specie citate nella "Carta delle aree a vegetazione naturale dei colli morenici mantovani" Amministrazione Provinciale di Mantova (1989). <sup>c</sup> Integrazione dell'elenco flogistico della direttiva da "La vegetazione dei colli morenici del Garda"; Crosato, Grossi, Persico, Voltolini (1986) * Specie di particolare interesse conservazionistico (dei SIC della Regione Lombardia).			



SCHEDA DI RILEVAMENTO	<b>COMUNE DI CASTIGLIONE DELLE STIVIERE</b> <b>Monte Ghirlo</b>
<b>CS92</b>	



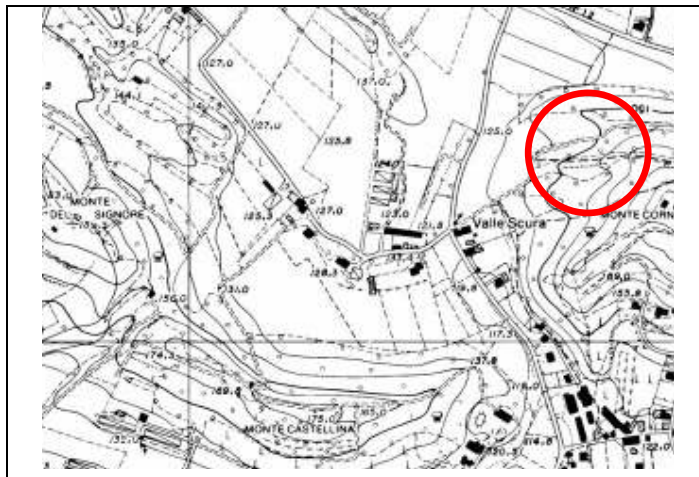
Estratto CTR – Scheda D6E4



Fotografia aerea

<b>Coordinate geografiche:</b>	1619591.74; 5026919.61	<b>SPECIE RILEVATE (presenza al 26/08/2010):</b>	
<b>Riferimenti geografici:</b>	Monte del Ghirlo. Percorrendo via Barche di Solferino voltare in Via Vallescura in direzione di Barche di Castiglione. Voltare a sinistra al primo sterrato (Strada Privata).	<b>Dominanti</b> <i>Festuca sp<sup>a</sup></i>	<b>Orchidee</b> -
<b>Esposizione e pendenza:</b>	SO, 40%; in parte sommitale	<b>Caratteristiche o differenziali</b> <i>Allium sphaerocephalon<sup>a</sup></i> <i>Asperula cynanchica<sup>a</sup></i> <i>Bothriochloa ischaemum<sup>b</sup></i> <i>Chrysopogon gryllus<sup>b</sup></i> <i>Eryngium campestre<sup>ab</sup></i> <i>Euphorbia cyparissias<sup>a</sup></i> <i>Orlaya grandiflora<sup>a</sup></i> <i>Pimpinella saxifraga<sup>a</sup></i> <i>Scabiosa columbaria<sup>a</sup></i> <i>Teucrium chamaedrys<sup>ab</sup></i>	<b>Altre possibili</b> <i>Helianthemum nummularium<sup>ab</sup></i>
<b>Dati catastali:</b>		<b>Integrazione alla direttiva<sup>c</sup></b> <i>Centaurea sp.</i> <i>Peucedanum oreoselinum</i>	
<b>Proprietario:</b>			
<b>Caratteristiche:</b>	Prato adiacente a delle coltivazioni e probabilmente più esteso in passato. È in atto una significativa invasione di arbusti, tra i quali anche l'ailanto.		
<b>Tipo di suolo:</b>	MZB1/STS1		
<b>Tipo di copertura vegetale:</b>	% copertura arborea + % copertura arbustiva 50 % copertura erbacea 50		
<b>Specie erbacee vegetali dominanti:</b>	Graminacee ubiquitarie, <i>Chrysopogon gryllus</i> , <i>Bothriochloa ischaemum</i> , <i>Peucedanum oreoselinum</i> .		
<b>Specie arbustive ed arboree:</b>	Roverelle, orniello, cipresso, ailanto		
<b>Tendenza evolutiva:</b>	Bosco misto		
<b>Fattori di disturbo antropici:</b>	Traliccio dell'alta tensione, forse movimenti terra (è presente una piccola scarpata sul margine Sud, adiacente alla capezzagna di accesso).		
<b>NOTE:</b> <i>nessuna</i>	<sup>a</sup> Specie citate nell' "Atlante dei SIC della Regione Lombardia"; Regione Lombardia, Fondazione Lombardia per l'ambiente (2008). <sup>b</sup> Specie citate nella "Carta delle aree a vegetazione naturale dei colli morenici mantovani" Amministrazione Provinciale di Mantova (1989). <sup>c</sup> Integrazione dell'elenco flogistico della direttiva da "La vegetazione dei colli morenici del Garda"; Crosato, Grossi, Persico, Voltolini (1986) * Specie di particolare interesse conservazionistico (dei SIC della Regione Lombardia).		


SCHEDA DI RILEVAMENTO	<b>COMUNE DI CASTIGLIONE DELLE STIVIERE</b>
<b>CS95</b>	<b>Monte Corna</b>



Estratto CTR – Scheda D6E4

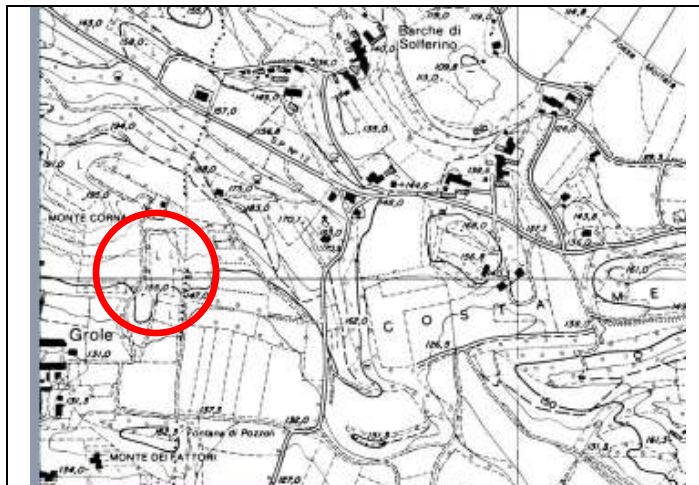


Fotografia aerea

<i>Coordinate geografiche:</i>	1619790.47; 5026350.91	SPECIE RILEVATE (presenza al 30/08/2010):	
<i>Riferimenti geografici:</i>	Vicino a Grole. Si accede imboccando la strada sterrata che si trova presso l'incrocio Via Valle Scura-Via Ospedale Valle Scura (è presente un'edicola votiva).	<i>Dominanti</i> <i>Festuca sp</i> <sup>a</sup>	<i>Orchidee</i> -
<i>Esposizione e pendenza:</i>	SO, 20%	<i>Caratteristiche o differenziali</i> <i>Allium sphaerocephalon</i> <sup>a</sup> <i>Asperula cynanchica</i> <sup>a</sup> <i>Bothriochloa ischaemum</i> <sup>b</sup> <i>Chrysopogon gryllus</i> <sup>b</sup> <i>Eryngium campestre</i> <sup>ab</sup> <i>Euphorbia cyparissias</i> <sup>a</sup> <i>Orlaya grandiflora</i> <sup>a</sup> <i>Pimpinella saxifraga</i> <sup>a</sup> <i>Scabiosa columbaria</i> <sup>a</sup> <i>Teucrium chamaedrys</i> <sup>ab</sup> <i>Teucrium montanum</i> <sup>b</sup>	<i>Altre possibili</i> <i>Convolvulus cantabrica</i> <sup>a</sup> <i>Ononis natrix</i> <sup>b</sup> <i>Sanguisorba minor</i> <sup>a</sup>  <i>Integrazione alla direttiva</i> <sup>c</sup> <i>Artemisia campestris</i> <i>Centaurea sp.</i> <i>Peucedanum oreoselinum</i> <i>Potentilla tabernaemontani</i>
<i>Dati catastali:</i>			
<i>Proprietario:</i>			
<i>Caratteristiche:</i>	Prato di estensione esigua, limitata a una piccola fascia sovrastante la carrareccia di accesso. Una porzione all'estremità Est è occupata da un appostamento di caccia irrigato e tenuto a giardino.		
<i>Tipo di suolo:</i>	TSI1, PDA1 e TIR1		
<i>Tipo di copertura vegetale:</i>	% copertura arborea + % copertura arbustiva 50 % copertura erbacea 50		
<i>Specie erbacee vegetali dominanti:</i>	Graminacee ubiquitarie, <i>Chrysopogon gryllus</i> , <i>Bothriochloa ischaemum</i> .		
<i>Specie arbustive ed arboree:</i>	Roverelle, ornielli, carpino nero, ligustro		
<i>Tendenza evolutiva:</i>	Bosco misto		
<i>Fattori di disturbo antropici:</i>	Pali di metallo (probabile presenza di recinzione in passato), appostamento di caccia, carrabile		
<b>NOTE:</b> <i>Scilla autumnalis</i> , <i>Diplotaxis muralis</i> , <i>Reseda lutea</i>	<sup>a</sup> Specie citate nell' "Atlante dei SIC della Regione Lombardia"; Regione Lombardia, Fondazione Lombardia per l'ambiente (2008). <sup>b</sup> Specie citate nella "Carta delle aree a vegetazione naturale dei colli morenici mantovani" Amministrazione Provinciale di Mantova (1989). <sup>c</sup> Integrazione dell'elenco flogistico della direttiva da "La vegetazione dei colli morenici del Garda"; Crosato, Grossi, Persico, Voltolini (1986) * Specie di particolare interesse conservazionistico (dei SIC della Regione Lombardia).		



SCHEDA DI RILEVAMENTO	<b>COMUNE DI CASTIGLIONE DELLE STIVIERE</b>
<b>CS96</b>	<b>Monte Corna</b>



Estratto CTR – Scheda E6A4



Fotografia aerea

<b>Coordinate geografiche:</b>	1620175.53; 5026073.98	<b>SPECIE RILEVATE (presenza al 30/08/2010):</b>	
<b>Riferimenti geografici:</b>	Monte Corna, stesso accesso del CS123 ma proseguire oltre di 100 metri.	<b>Dominanti</b> <i>Festuca sp<sup>a</sup></i>	<b>Orchidee</b> -
<b>Esposizione e pendenza:</b>	SO, 20-40%; in parte sommitale		
<b>Dati catastali:</b>		<b>Caratteristiche o differenziali</b> <i>Allium sphaerocephalon<sup>a</sup></i> <i>Asperula cynanchica<sup>a</sup></i> <i>Bothriochloa ischaemum<sup>b</sup></i> <i>Chrysopogon gryllus<sup>b</sup></i> <i>Dianthus carthusianorum<sup>a</sup></i> <i>Dianthus sylvestris<sup>a</sup></i> <i>Eryngium campestre<sup>ab</sup></i> <i>Euphorbia cyparissias<sup>a</sup></i> <i>Koeleria macrantha<sup>ab</sup></i> <i>Orlaya grandiflora<sup>a</sup></i> <i>Pimpinella saxifraga<sup>a</sup></i> <i>Scabiosa columbaria<sup>a</sup></i> <i>Teucrium chamaedrys<sup>ab</sup></i> <i>Teucrium montanum<sup>b</sup></i>	<b>Altre possibili</b> <i>Convolvulus cantabrica<sup>a</sup></i> <i>Helianthemum nummularium<sup>ab</sup></i> <i>Ononisatrix<sup>b</sup></i> <i>Sanguisorba minor<sup>a</sup></i>
<b>Proprietario:</b>			
<b>Caratteristiche:</b>	Prato esteso e dotato di elevata biodiversità. Sulla sommità (ma non all'interno del prato) c'è un ripetitore, alla base delle coltivazioni. Invasione di arbusti che risulta più massiccia alla base dove compaiono le infestanti (ailanto e robinie).		
<b>Tipo di suolo:</b>	VAO1		
<b>Tipo di copertura vegetale:</b>	% copertura arborea 5 % copertura arbustiva 25 % copertura erbacea 70		
<b>Specie erbacee vegetali dominanti:</b>	Graminacee ubiquitarie, <i>Chrysopogon gryllus</i> , <i>Bothriochloa ischaemum</i> , <i>Allium sp.</i> , <i>Artemisia campestris</i> , <i>Koeleria macrantha</i> .		
<b>Specie arbustive ed arboree:</b>	Roverelle, ornelli, rosa canina, marruca. Robinia e ailanto solo alla base.		
<b>Tendenza evolutiva:</b>	Bosco misto		
<b>Fattori di disturbo antropici:</b>	Carrareccia che raggiunge la sommità (forse transito moto da cross), coltivazione sulla sommità (irrigazione indiretta).		

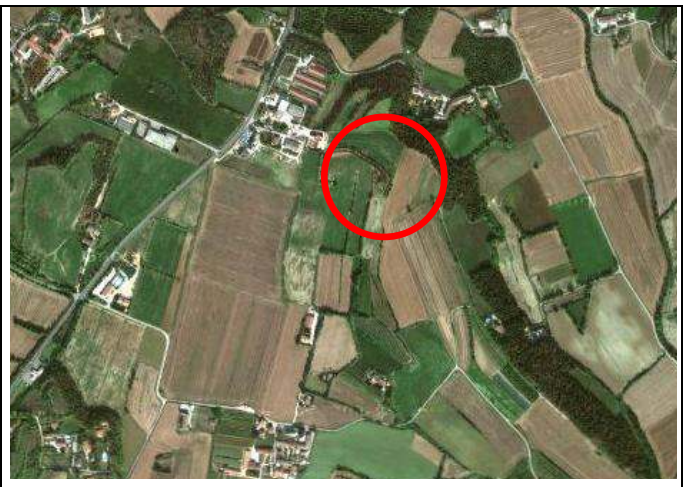
**NOTE:**  
*Scilla autumnalis*,  
*Lotus corniculatus*

<sup>a</sup> Specie citate nell' "Atlante dei SIC della Regione Lombardia"; Regione Lombardia, Fondazione Lombardia per l'ambiente (2008).  
<sup>b</sup> Specie citate nella "Carta delle aree a vegetazione naturale dei colli morenici mantovani" Amministrazione Provinciale di Mantova (1989).  
<sup>c</sup> Integrazione dell'elenco flogistico della direttiva da "La vegetazione dei colli morenici del Garda"; Crosato, Grossi, Persico, Voltolini (1986)  
 \* Specie di particolare interesse conservazionistico (dei SIC della Regione Lombardia).

SCHEDA DI RILEVAMENTO	COMUNE DI CASTIGLIONE DELLE STIVIERE
<b>CS99</b>	Monte Santa Maria



Estratto CTR – Scheda D6E4



Fotografia aerea

<b>Coordinate geografiche:</b>	1618382.29; 5028878.92	<b>SPECIE RILEVATE</b> (presenza al 02/09/2010):	
<b>Riferimenti geografici:</b>	Monte Santa Maria, accessibile dalla S.S. 567 del Benaco. La carrareccia che raggiunge il monte si trova presso gli stabilimenti della Grandblu Piscine (appena prima di Via Valle venendo da Sud).	<b>Dominanti</b> <i>Festuca sp<sup>a</sup></i>	<b>Orchidee</b> -
<b>Esposizione e pendenza:</b>		<b>Caratteristiche o differenziali</b> <i>Asperula cynanchica<sup>a</sup></i> <i>Eryngium campestre<sup>ab</sup></i> <i>Euphorbia cyparissias<sup>a</sup></i> <i>Orlaya grandiflora<sup>a</sup></i> <i>Scabiosa columbaria<sup>a</sup></i>	<b>Altre possibili</b> -
<b>Dati catastali:</b>			<b>Integrazione alla direttiva<sup>c</sup></b> <i>Echium vulgare</i> <i>Peucedanum oreoselinum</i>
<b>Proprietario:</b>		Fotografia non disponibile	
<b>Caratteristiche:</b>	Appostamento di caccia caratterizzato da profonda modificazione dell'ambiente: terrazzamenti, introduzione di piante ornamentali e da uccellazione, irrigazione. Marginalmente sopravvivono le specie tipiche del prato arido. RECUPERABILE.		
<b>Tipo di suolo:</b>	VAO1		
<b>Tipo di copertura vegetale:</b>	% copertura arborea % copertura arbustiva % copertura erbacea		
<b>Specie erbacee vegetali dominanti:</b>			
<b>Specie arbustive ed arboree:</b>			
<b>Tendenza evolutiva:</b>			
<b>Fattori di disturbo antropici:</b>			
<b>NOTE:</b> nessuna	<sup>a</sup> Specie citate nell' "Atlante dei SIC della Regione Lombardia"; Regione Lombardia, Fondazione Lombardia per l'ambiente (2008). <sup>b</sup> Specie citate nella "Carta delle aree a vegetazione naturale dei colli morenici mantovani" Amministrazione Provinciale di Mantova (1989). <sup>c</sup> Integrazione dell'elenco flogistico della direttiva da "La vegetazione dei colli morenici del Garda"; Crosato, Grossi, Persico, Voltolini (1986) * Specie di particolare interesse conservazionistico (dei SIC della Regione Lombardia).		



SCHEMA DI RILEVAMENTO	<b>COMUNE DI CASTIGLIONE DELLE STIVIERE</b>
<b>CS102</b>	<b>Monte dell'Asino, nei pressi</b>



Estratto CTR – Scheda D6E4



Fotografia aerea

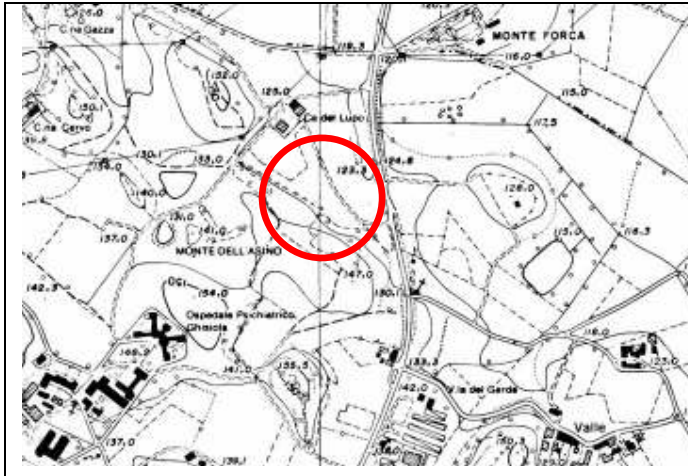
<i>Coordinate geografiche:</i>	1618101.63; 5029387.60	SPECIE RILEVATE (presenza al 06/09/2010):	
<i>Riferimenti geografici:</i>	A Castiglione percorrendo la S.S. 567 del Benaco, il prato si trova all'altezza del crocevia con Via Albana ma dal lato opposto della strada, e separato dalla statale da un piccolo appezzamento coltivato.	<u><i>Dominanti</i></u> <i>Festuca sp<sup>a</sup></i>  <u><i>Caratteristiche o differenziali</i></u> <i>Allium sphaerocephalon<sup>a</sup></i> <i>Asperula cynanchica<sup>a</sup></i> <i>Aster linosyris<sup>b</sup></i> <i>Bothriochloa ischaemum<sup>b</sup></i> <i>Chrysopogon gryllus<sup>b</sup></i> <i>Eryngium campestre<sup>ab</sup></i> <i>Euphorbia cyparissias<sup>a</sup></i> <i>Hypericum perforatum<sup>a</sup></i> <i>Koeleria macrantha<sup>ab</sup></i> <i>Orlaya grandiflora<sup>a</sup></i> <i>Pimpinella saxifraga<sup>a</sup></i> <i>Scabiosa columbaria<sup>a</sup></i> <i>Teucrium chamaedrys<sup>ab</sup></i> <i>Teucrium montanum<sup>b</sup></i>	<u><i>Orchidee</i></u> -  <u><i>Altre possibili</i></u> <i>Helianthemum nummularium<sup>ab</sup></i> <i>Ononis natrix<sup>b</sup></i> <i>Sanguisorba minor<sup>a</sup></i>  <u><i>Integrazione alla direttiva<sup>c</sup></i></u> <i>Anthemis tinctoria</i> <i>Artemisia campestris</i> <i>Calamintha nepeta</i> <i>Centaurea sp.</i> <i>Inula spiraeifolia</i> <i>Linum tenuifolium</i> <i>Peucedanum oreoselinum</i> <i>Potentilla tabernaemontani</i> <i>Stachys recta</i>
<i>Esposizione e pendenza:</i>	SE, 30%; in parte sommitale		
<i>Dati catastali:</i>			
<i>Proprietario:</i>			
<i>Caratteristiche:</i>	Fascia di prato estesa compresa tra 2 coltivazioni (alla sommità e alla base). Invaso da arbusti ma non infestanti, più che altro roverelle, la robinia permane ai margini. Nel complesso le condizioni sono buone a parte l'ingresso limitato di <i>Erigeron canadensis</i> .		
<i>Tipo di suolo:</i>	TSI1, PDA1 e TIR1		
<i>Tipo di copertura vegetale:</i>	% copertura arborea + % copertura arbustiva 40 % copertura erbacea 60		
<i>Specie erbacee vegetali dominanti:</i>	Graminacee ubiquitarie, <i>Chrysopogon gryllus</i> , <i>Bothriochloa ischaemum</i> , <i>Allium sphaerocephalon</i> , <i>Peucedanum oreoselinum</i> .		
<i>Specie arbustive ed arboree:</i>	Roverella, orniello, rosa canina, biancospino.		
<i>Tendenza evolutiva:</i>	Bosco di roverelle o misto		
<i>Fattori di disturbo antropici:</i>	Non determinati		



**NOTE:**  
nessuna

<sup>a</sup> Specie citate nell' "Atlante dei SIC della Regione Lombardia"; Regione Lombardia, Fondazione Lombardia per l'ambiente (2008).  
<sup>b</sup> Specie citate nella "Carta delle aree a vegetazione naturale dei colli morenici mantovani" Amministrazione Provinciale di Mantova (1989).  
<sup>c</sup> Integrazione dell'elenco flogistico della direttiva da "La vegetazione dei colli morenici del Garda"; Crosato, Grossi, Persico, Voltolini (1986)  
\* Specie di particolare interesse conservazionistico (dei SIC della Regione Lombardia).

SCHEMA DI RILEVAMENTO	<b>COMUNE DI CASTIGLIONE DELLE STIVIERE</b>
<b>CS104</b>	Monte dell'Asino, nei pressi



Estratto CTR – Scheda D6E4

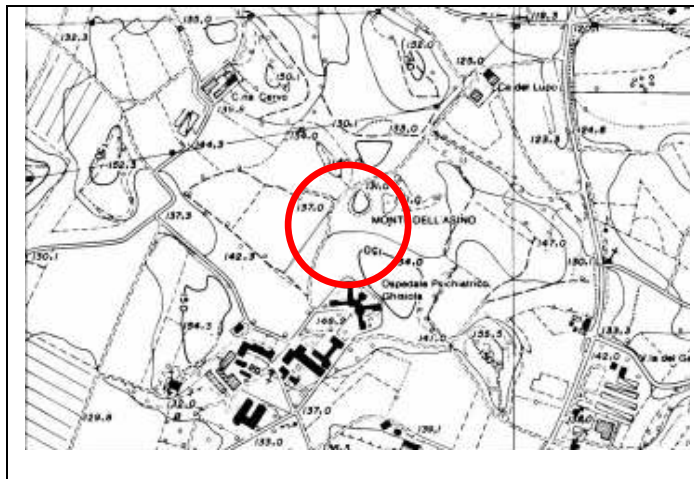


Fotografia aerea

<i>Coordinate geografiche:</i>	1617982.20; 5029476.39	SPECIE RILEVATE (presenza al 06/09/2010):	
<i>Riferimenti geografici:</i>	Dalla sommità del CS102 aggirare il bosco in direzione Ovest	<i>Dominanti</i> <i>Festuca sp</i> <sup>a</sup>	<i>Orchidee</i> -
<i>Esposizione e pendenza:</i>	SO, 10%; soprattutto sommitale		
<i>Dati catastali:</i>		<i>Caratteristiche o differenziali</i> <i>Allium sphaerocephalon</i> <sup>a</sup> <i>Asperula cynanchica</i> <sup>a</sup> <i>Bothriochloa ischaemum</i> <sup>b</sup> <i>Chrysopogon gryllus</i> <sup>b</sup> <i>Dianthus carthusianorum</i> <sup>sa</sup> <i>Eryngium campestre</i> <sup>ab</sup> <i>Euphorbia cyparissias</i> <sup>a</sup> <i>Salvia pratensis</i> <sup>a</sup>	<i>Altre possibili</i> <i>Helianthemum nummularium</i> <sup>ab</sup> <i>Odontites lutea</i> <sup>ab</sup> <i>Ononis natix</i> <sup>b</sup> <i>Sanguisorba minor</i> <sup>a</sup>  <i>Integrazione alla direttiva</i> <sup>c</sup> <i>Agrimonia eupatoria</i> <i>Artemisia campestris</i> <i>Calamintha nepeta</i> <i>Centaurea sp.</i> <i>Echium vulgare</i> <i>Peucedanum oreoselinum</i>
<i>Proprietario:</i>			
<i>Caratteristiche:</i>	Fascia di prato adiacente a coltivazioni (mais) con composizione floristica in parte modificata, probabilmente anche dall'irrigazione indiretta. Si riscontrano infatti l'ingresso di infestanti delle colture e piante più tipiche di formazioni mesofile. Al margine Nord è presente un bosco di roverelle ed ornelli.		
<i>Tipo di suolo:</i>	TSI1, PDA1 e TIR1		
<i>Tipo di copertura vegetale:</i>	% copertura arborea 0 % copertura arbustiva 20 % copertura erbacea 80		
<i>Specie erbacee vegetali dominanti:</i>	Graminacee ubiquitarie, <i>Chrysopogon gryllus</i> , <i>Bothriochloa ischaemum</i> , <i>Artemisia campestris</i> , <i>Peucedanum oreoselinum</i>		
<i>Specie arbustive ed arboree:</i>	Roverella, ornello, rosa canina		
<i>Tendenza evolutiva:</i>	Bosco misto		
<i>Fattori di disturbo antropici:</i>	Deposito di piccoli inerti di cemento		
<b>NOTE:</b> <i>Reseda lutea</i>	<sup>a</sup> Specie citate nell' "Atlante dei SIC della Regione Lombardia"; Regione Lombardia, Fondazione Lombardia per l'ambiente (2008). <sup>b</sup> Specie citate nella "Carta delle aree a vegetazione naturale dei colli morenici mantovani" Amministrazione Provinciale di Mantova (1989). <sup>c</sup> Integrazione dell'elenco flogistico della direttiva da "La vegetazione dei colli morenici del Garda"; Crosato, Grossi, Persico, Voltolini (1986) * Specie di particolare interesse conservazionistico (dei SIC della Regione Lombardia).		



SCHEDA DI RILEVAMENTO	<b>COMUNE DI CASTIGLIONE DELLE STIVIERE</b>
<b>CS105</b>	Località Ca' del Lupo



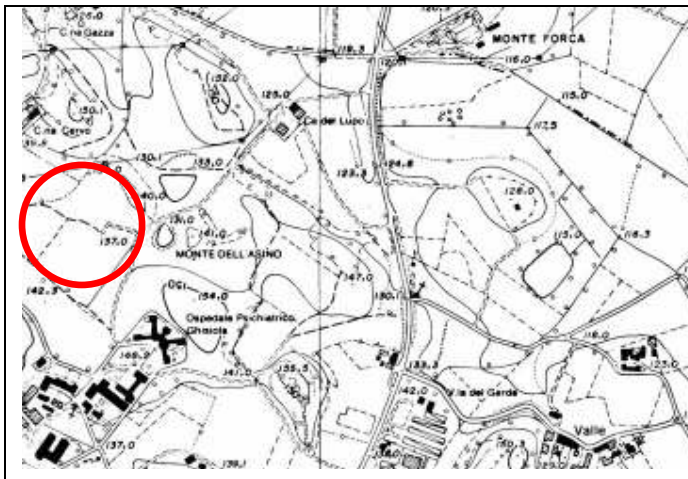
Estratto CTR – Scheda D6E4



Fotografia aerea

<i>Coordinate geografiche:</i>	1617722.02; 5029433.24	SPECIE RILEVATE (presenza al 06/09/2010):	
<i>Riferimenti geografici:</i>	Da Castiglione percorrendo la S.S. 567 del Benaco, e superato il crocevia con Via Albana, voltare a sinistra nella prima carrareccia utile (Località Ca' del Lupo). La strada sterrata attraversa alcune fasce boscate sino a passare tra le due colline che ospitano i prati CS106 a destra e CS105 sulla sinistra.	<u>Dominanti</u> <i>Festuca sp<sup>a</sup></i>  <u>Caratteristiche o differenziali</u> <i>Chrysopogon gryllus<sup>b</sup></i> <i>Eryngium campestre<sup>ab</sup></i> <i>Euphorbia cyparissias<sup>a</sup></i> <i>Orlaya grandiflora<sup>a</sup></i> <i>Pimpinella saxifraga<sup>a</sup></i> <i>Scabiosa columbaria<sup>a</sup></i> <i>Teucrium chamaedrys<sup>ab</sup></i>	<u>Orchidee</u> -  <u>Altre possibili</u> <i>Helianthemum nummularium<sup>ab</sup></i> <i>Sanguisorba minor<sup>a</sup></i>  <u>Integrazione alla direttiva<sup>c</sup></u> <i>Agrimonia eupatoria</i> <i>Artemisia campestris</i> <i>Centaurea sp.</i> <i>Inula spiraeifolia</i> <i>Peucedanum oreoselinum</i> <i>Potentilla tabernaemontani</i>
<i>Esposizione e pendenza:</i>	N, 20-30%; in parte sommitale		
<i>Dati catastali:</i>			
<i>Proprietario:</i>			
<i>Caratteristiche:</i>	Il prato con esposizione atipica e quindi ibrido tra l'arido ed il mesofilo, per quel che concerne la composizione floristica. Si presenta più rigoglioso e verde di un prato arido tipico, e significativamente invaso da alberi ed arbusti. Una sub-unità sommitale è molto modificata (forse ex-giardino, presenza di cedri), ed estremamente invasa da ailanto. Questa area confina con il giardino dell'Ospedale psichiatrico		
<i>Tipo di suolo:</i>	TSI1, PDA1 e TIR1 e ALB1 e MZB1/STS1		
<i>Tipo di copertura vegetale:</i>	% copertura arborea + % copertura arbustiva 40 % copertura erbacea 60		
<i>Specie erbacee vegetali dominanti:</i>	Graminacee ubiquitarie, <i>Chrysopogon gryllus</i> , <i>Inula spiraeifolia</i> , <i>Centaurea scabiosa</i> , <i>Orlaya grandiflora</i> , <i>Pimpinella saxifraga</i> , <i>Peucedanum oreoselinum</i> .		
<i>Specie arbustive ed arboree:</i>	Roverella, rosa canina, biancospino, rovi, sambuco nero		
<i>Tendenza evolutiva:</i>	Bosco misto		
<i>Fattori di disturbo antropici:</i>	Non determinati		
<b>NOTE:</b> <i>Diplotaxis muralis</i> , ?Centaurea bianca?	<sup>a</sup> Specie citate nell' "Atlante dei SIC della Regione Lombardia"; Regione Lombardia, Fondazione Lombardia per l'ambiente (2008). <sup>b</sup> Specie citate nella "Carta delle aree a vegetazione naturale dei colli morenici mantovani" Amministrazione Provinciale di Mantova (1989). <sup>c</sup> Integrazione dell'elenco flogistico della direttiva da "La vegetazione dei colli morenici del Garda"; Crosato, Grossi, Persico, Voltolini (1986) * Specie di particolare interesse conservazionistico (dei SIC della Regione Lombardia).		

SCHEDA DI RILEVAMENTO	<b>COMUNE DI CASTIGLIONE DELLE STIVIERE</b>
<b>CS106</b>	Località Ca' del Lupo



Estratto CTR – Scheda D6E4



Fotografia aerea

<i>Coordinate geografiche:</i>	1617544.17; 5029546.50	SPECIE RILEVATE (presenza al 06/09/2010):	
<i>Riferimenti geografici:</i>	Da Castiglione percorrendo la S.S. 567 del Benaco, e superato il crocevia con Via Albana, voltare a sinistra nella prima carrareccia utile (Località Ca' del Lupo). La strada sterrata attraversa alcune fasce boscate sino a passare tra le due colline che ospitano i prati CS106 a destra e CS105 sulla sinistra.	<u>Dominanti</u> <i>Festuca sp</i> <sup>a</sup>	<u>Orchidee</u> -
<i>Esposizione e pendenza:</i>	Sommitale	<u>Caratteristiche o differenziali</u> <i>Bothriochloa ischaemum</i> <sup>b</sup> <i>Euphorbia cyparissias</i> <sup>a</sup> <i>Orlaya grandiflora</i> <sup>a</sup> <i>Pimpinella saxifraga</i> <sup>a</sup> <i>Scabiosa columbaria</i> <sup>a</sup>	<u>Altre possibili</u> <i>Helianthemum nummularium</i> <sup>ab</sup>
<i>Dati catastali:</i>			<u>Integrazione alla direttiva</u> <sup>c</sup> <i>Centaurea sp.</i> <i>Peucedanum oreoselinum</i> <i>Potentilla tabernaemontani</i>
<i>Proprietario:</i>			
<i>Caratteristiche:</i>	Il prato interessava tutto un versante che è stato modificato, irrigato, diserbato e utilizzato per un impianto di bagolari. Una piccola macchia di prato sopravvive sulla sommità, dove è presente un appostamento di caccia. RECUPERABILE.		
<i>Tipo di suolo:</i>	MZB1/STS1		
<i>Tipo di copertura vegetale:</i>	% copertura arborea 0 % copertura arbustiva 0 % copertura erbacea 100		
<i>Specie erbacee vegetali dominanti:</i>	<i>Bothriochloa ischaemum</i> , <i>Centaurea sp.</i>		
<i>Specie arbustive ed arboree:</i>	Ornamentali e da uccellagione introdotte nell'appostamento (es. agazzino).		
<i>Tendenza evolutiva:</i>			
<i>Fattori di disturbo antropici:</i>			



**NOTE:**

*Reseda lutea*

<sup>a</sup> Specie citate nell' "Atlante dei SIC della Regione Lombardia"; Regione Lombardia, Fondazione Lombardia per l'ambiente (2008).

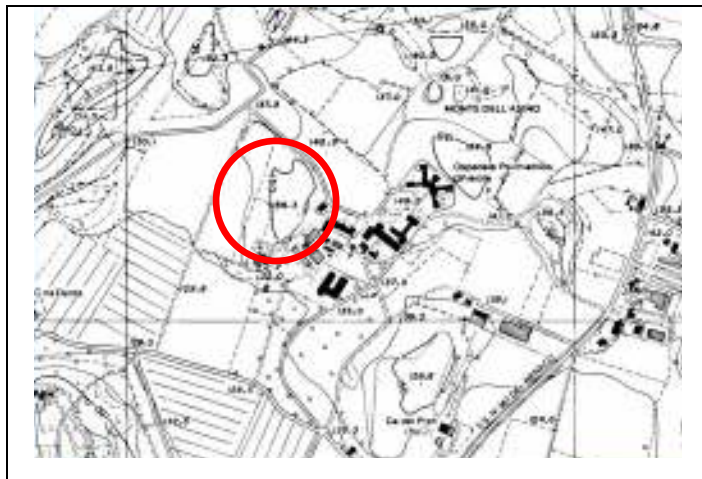
<sup>b</sup> Specie citate nella "Carta delle aree a vegetazione naturale dei colli morenici mantovani" Amministrazione Provinciale di Mantova (1989).

<sup>c</sup> Integrazione dell'elenco flogistico della direttiva da "La vegetazione dei colli morenici del Garda"; Crosato, Grossi, Persico, Voltolini (1986)

\* Specie di particolare interesse conservazionistico (dei SIC della Regione Lombardia).



SCHEDA DI RILEVAMENTO	<b>COMUNE DI CASTIGLIONE DELLE STIVIERE</b>
<b>CS107</b>	Via Santa Maria delle Rose, Eremo della Ghisiola



Estratto CTR – Scheda D6E4



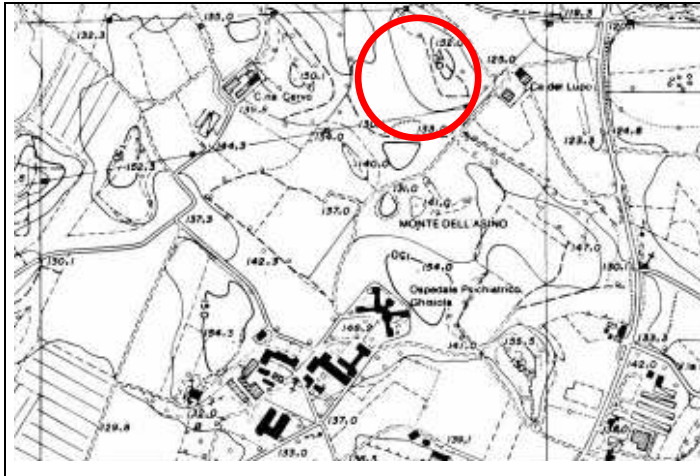
Fotografia aerea

<i>Coordinate geografiche:</i>	1617360.38; 5029222.04	SPECIE RILEVATE (presenza 06/09/2010):	
<i>Riferimenti geografici:</i>	Da Castiglione percorrendo la S.S. 567 del Benaco, voltare a sinistra in Via Santa Maria delle Rose e poi seguire le indicazioni verso l'eremo, presso il quale si trova anche il prato.	<u><i>Dominanti</i></u> <i>Artemisia alba</i> <sup>ab</sup> <i>Festuca sp</i> <sup>a</sup>	<u><i>Orchidee</i></u> -  <u><i>Altre possibili</i></u> <i>Helianthemum nummularium</i> <sup>ab</sup> <i>Ononisatrix</i> <sup>b</sup> <i>Tragopogon dubius</i> <sup>ab</sup>
<i>Esposizione e pendenza:</i>	O, 10-20%; in parte sommitale		
<i>Dati catastali:</i>		<u><i>Caratteristiche o differenziali</i></u> <i>Aster linosyris</i> <sup>b</sup> <i>Bothriochloa ischaemum</i> <sup>b</sup> <i>Chrysopogon gryllus</i> <sup>b</sup> <i>Eryngium campestre</i> <sup>ab</sup> <i>Euphorbia cyparissias</i> <sup>a</sup> <i>Orlaya grandiflora</i> <sup>a</sup> <i>Pimpinella saxifraga</i> <sup>a</sup> <i>Scabiosa columbaria</i> <sup>a</sup> <i>Teucrium chamaedrys</i> <sup>ab</sup> <i>Teucrium montanum</i> <sup>b</sup>	<u><i>Integrazione alla direttiva</i></u> <sup>c</sup> <i>Agrimonia eupatoria</i> <i>Ajuga chamaepitys</i> <i>Artemisia campestris</i> <i>Calamintha nepeta</i> <i>Campanula rapunculus</i> <i>Centaurea sp.</i> <i>Echium vulgare</i> <i>Inula spiraeifolia</i> <i>Linum tenuifolium</i> <i>Peucedanum oreoselinum</i>
<i>Proprietario:</i>			
<i>Caratteristiche:</i>	Prato esteso ed in buone condizioni. L'unico elemento di degrado è un'area significativamente invasa da arbusti di robinia. Il prato si trova presso l'Eremo ed è ben accessibile.		
<i>Tipo di suolo:</i>	TSI1, PDA1 e TIR1		
<i>Tipo di copertura vegetale:</i>	% copertura arborea 0 % copertura arbustiva 30 % copertura erbacea 70		
<i>Specie erbacee vegetali dominanti:</i>	Macchie di <i>Artemisia sp.</i> , graminacee ubiquitarie, <i>Chrysopogon gryllus</i> , <i>Bothriochloa ischaemum</i> , <i>Inula spiraeifolia</i> , <i>Scabiosa columbaria</i> , <i>Pimpinella saxifraga</i> , <i>Peucedanum oreoselinum</i> .		
<i>Specie arbustive ed arboree:</i>	Roverella, rosa canina, biancospino, un melo, ornioello, robinie.		
<i>Tendenza evolutiva:</i>	Bosco di robinie		
<i>Fattori di disturbo antropici:</i>	Segni di passaggio con un automezzi (rottura del cotico erboso), cartucce esplose		

**NOTE:**  
*Diplotaxis muralis*, *Lotus corniculatus*, *Reseda lutea*, *Thymus pulegioides*.

<sup>a</sup> Specie citate nell' "Atlante dei SIC della Regione Lombardia"; Regione Lombardia, Fondazione Lombardia per l'ambiente (2008).  
<sup>b</sup> Specie citate nella "Carta delle aree a vegetazione naturale dei colli morenici mantovani" Amministrazione Provinciale di Mantova (1989).  
<sup>c</sup> Integrazione dell'elenco flogistico della direttiva da "La vegetazione dei colli morenici del Garda"; Crosato, Grossi, Persico, Voltolini (1986)  
 \* Specie di particolare interesse conservazionistico (dei SIC della Regione Lombardia).

SCHEDA DI RILEVAMENTO	<b>COMUNE DI CASTIGLIONE DELLE STIVIERE</b>
<b>CS109</b>	Località Ca' del Lupo



Estratto CTR – Scheda D6E4



Fotografia aerea

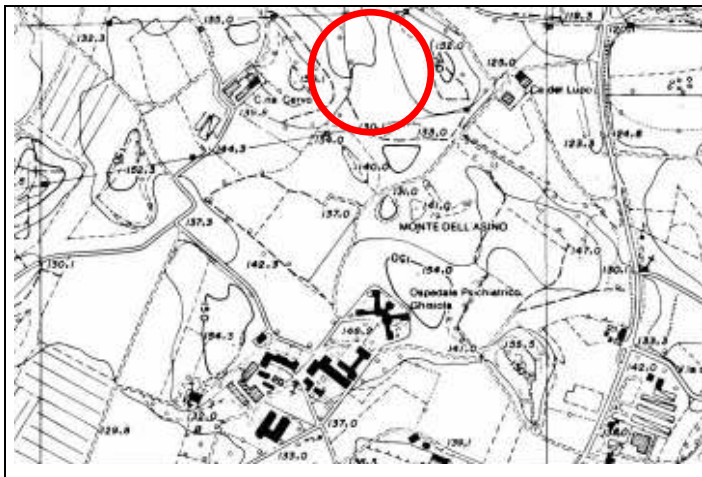
<i>Coordinate geografiche:</i>	1617800.63; 5029761.42	SPECIE RILEVATE (presenza al 06/09/2010):	
<i>Riferimenti geografici:</i>	Da Castiglione percorrendo la S.S. 567 del Benaco, e superato il crocevia con Via Albana, voltare a sinistra nella prima carrareccia utile (Località Ca' del Lupo). I prati CS109 e CS110 sono situati al margine Est della fascia di bosco che ci si trova sulla destra	<u>Dominanti</u> <i>Festuca sp<sup>a</sup></i>  <u>Caratteristiche o differenziali</u> <i>Allium sphaerocephalon<sup>a</sup></i> <i>Bothriochloa ischaemum<sup>b</sup></i> <i>Chrysopogon gryllus<sup>b</sup></i> <i>Dianthus carthusianorum<sup>sa</sup></i> <i>Eryngium campestre<sup>ab</sup></i> <i>Euphorbia cyparissias<sup>a</sup></i> <i>Orlaya grandiflora<sup>a</sup></i> <i>Teucrium chamaedrys<sup>ab</sup></i> <i>Teucrium montanum<sup>b</sup></i>	<u>Orchidee</u> -  <u>Altre possibili</u> <i>Helianthemum nummularium<sup>ab</sup></i>  <u>Integrazione alla direttiva<sup>c</sup></u> <i>Artemisia campestris</i> <i>Calamintha nepeta</i> <i>Centaurea sp.</i> <i>Echium vulgare</i> <i>Potentilla tabernaemontani</i>
<i>Esposizione e pendenza:</i>	E, 20%; in parte sommitale		
<i>Dati catastali:</i>			
<i>Proprietario:</i>			
<i>Caratteristiche:</i>	Prato in buono stato ma con porzioni abbastanza invase da arbusti, anche se non infestanti. Una piccola sub-unità è completamente circondata dal bosco, e si presenta come una piccola radura. Adiacente a coltivazioni (mais alla data di compilazione).		
<i>Tipo di suolo:</i>	TSI1, PDA1 e TIR1		
<i>Tipo di copertura vegetale:</i>	% copertura arborea 5 % copertura arbustiva 30 % copertura erbacea 65		
<i>Specie erbacee vegetali dominanti:</i>	Graminacee ubiquitarie, <i>Chrysopogon gryllus</i> , <i>Bothriochloa ischaemum</i> , <i>Echium vulgare</i> , <i>Orlaya grandiflora</i> , <i>Eryngium campestre</i> , <i>Allium sphaerocephalon</i>		
<i>Specie arbustive ed arboree:</i>	Roverella, orniello, rosa canina, biancospino.		
<i>Tendenza evolutiva:</i>	Bosco misto		
<i>Fattori di disturbo antropici:</i>	Linea elettrica, rifiuti (nella sub-unità separata).		

**NOTE:**  
nessuna

<sup>a</sup> Specie citate nell' "Atlante dei SIC della Regione Lombardia"; Regione Lombardia, Fondazione Lombardia per l'ambiente (2008).  
<sup>b</sup> Specie citate nella "Carta delle aree a vegetazione naturale dei colli morenici mantovani" Amministrazione Provinciale di Mantova (1989).  
<sup>c</sup> Integrazione dell'elenco flogistico della direttiva da "La vegetazione dei colli morenici del Garda"; Crosato, Grossi, Persico, Voltolini (1986)  
\* Specie di particolare interesse conservazionistico (dei SIC della Regione Lombardia).



SCHEDA DI RILEVAMENTO	COMUNE DI CASTIGLIONE DELLE STIVIERE
<b>CS110</b>	Località Ca' del Lupo



Estratto CTR – Scheda D6E4



Fotografia aerea

<b>Coordinate geografiche:</b>	1617680.88; 5029843.81	<b>SPECIE RILEVATE (presenza al 06/09/2010):</b>	
<b>Riferimenti geografici:</b>	Da Castiglione percorrendo la S.S. 567 del Benaco, e superato il crocevia con Via Albana, voltare a sinistra nella prima carrareccia utile (Località Ca' del Lupo). I prati CS109 e CS110 sono situati al margine Est della fascia di bosco che ci si trova sulla destra.	<b>Dominanti</b> <i>Festuca sp<sup>a</sup></i>	<b>Orchidee</b> -
<b>Esposizione e pendenza:</b>	E, 20-30%	<b>Caratteristiche o differenziali</b> <i>Allium sphaerocephalon<sup>a</sup></i> <i>Asperula cynanchica<sup>a</sup></i> <i>Bothriochloa ischaemum<sup>b</sup></i> <i>Chrysopogon gryllus<sup>b</sup></i> <i>Eryngium campestre<sup>ab</sup></i> <i>Euphorbia cyparissias<sup>a</sup></i> <i>Orlaya grandiflora<sup>a</sup></i> <i>Pimpinella saxifraga<sup>a</sup></i> <i>Salvia pratensis<sup>a</sup></i> <i>Teucrium chamaedrys<sup>ab</sup></i> <i>Teucrium montanum<sup>b</sup></i>	<b>Altre possibili</b> <i>Helianthemum nummularium<sup>ab</sup></i> <i>Ononisatrix<sup>b</sup></i> <i>Sanguisorba minor<sup>a</sup></i> <i>Tragopogon dubius<sup>ab</sup></i>
<b>Dati catastali:</b>		<b>Integrazione alla direttiva<sup>c</sup></b> <i>Artemisia campestris</i> <i>Calamintha nepeta</i> <i>Centaurea sp.</i> <i>Echium vulgare</i> <i>Peucedanum oreoselinum</i> <i>Stachys recta</i>	
<b>Proprietario:</b>			
<b>Caratteristiche:</b>	Prato in buono stato ma con porzioni abbastanza invase da arbusti, anche se non infestanti. Adiacente a coltivazioni (mais alla data di compilazione).		
<b>Tipo di suolo:</b>	TSI1, PDA1 e TIR1		
<b>Tipo di copertura vegetale:</b>	% copertura arborea + % copertura arbustiva 30 % copertura erbacea 70		
<b>Specie erbacee vegetali dominanti:</b>	Graminacee ubiquitarie, <i>Chrysopogon gryllus</i> , <i>Bothriochloa ischaemum</i> , <i>Echium vulgare</i> , <i>Orlaya grandiflora</i> , <i>Eryngium campestre</i> , <i>Pimpinella saxifraga</i> , <i>Peucedanum oreoselinum</i>		
<b>Specie arbustive ed arboree:</b>	Roverella, orniello, rosa canina, biancospino, olmo campestre.		
<b>Tendenza evolutiva:</b>	Bosco misto		
<b>Fattori di disturbo antropici:</b>	Non determinati		

**NOTE:**  
nessuna

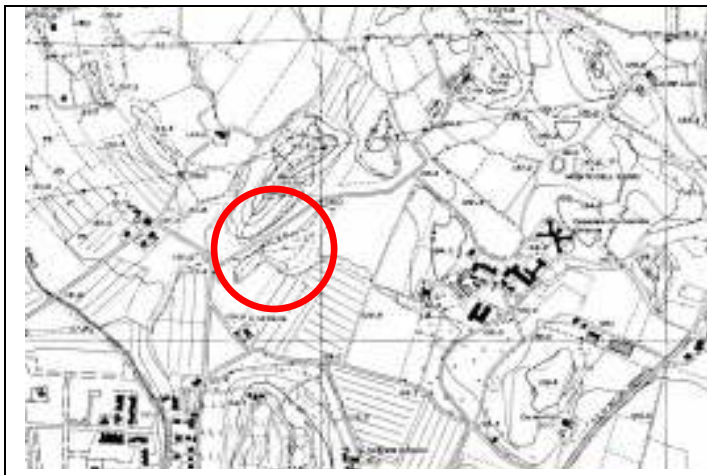
<sup>a</sup> Specie citate nell' "Atlante dei SIC della Regione Lombardia"; Regione Lombardia, Fondazione Lombardia per l'ambiente (2008).

<sup>b</sup> Specie citate nella "Carta delle aree a vegetazione naturale dei colli morenici mantovani" Amministrazione Provinciale di Mantova (1989).

<sup>c</sup> Integrazione dell'elenco flogistico della direttiva da "La vegetazione dei colli morenici del Garda"; Crosato, Grossi, Persico, Voltolini (1986)

\* Specie di particolare interesse conservazionistico (dei SIC della Regione Lombardia).

SCHEDA DI RILEVAMENTO	<b>COMUNE DI CASTIGLIONE DELLE STIVIERE</b> Via del Cervo
<b>CS113</b>	



Estratto CTR – Scheda D6E4



Fotografia aerea

<b>Coordinate geografiche:</b>	1617003.00; 5029344.55	<b>SPECIE RILEVATE (presenza al 02/09/2010):</b>	
<b>Riferimenti geografici:</b>	A Castiglione al crocevia Via del Cervo-Via Fabia-Via Ceratelli imboccare Via del Cervo, e voltare nella prima strada sterrata a destra per raggiungere i prati CS113, CS114 e CS115	<b>Dominanti</b> <i>Festuca sp</i> <sup>a</sup>	<b>Orchidee</b> -
<b>Esposizione e pendenza:</b>	S+E 10%; in parte sommitale	<b>Caratteristiche o differenziali</b> <i>Allium sphaerocephalon</i> <sup>a</sup> <i>Asperula cynanchica</i> <sup>a</sup> <i>Bothriochloa ischaemum</i> <sup>b</sup> <i>Chrysopogon gryllus</i> <sup>b</sup> <i>Eryngium campestre</i> <sup>ab</sup> <i>Euphorbia cyparissias</i> <sup>a</sup> <i>Orlaya grandiflora</i> <sup>a</sup> <i>Pimpinella saxifraga</i> <sup>a</sup> <i>Scabiosa columbaria</i> <sup>a</sup> <i>Teucrium chamaedrys</i> <sup>ab</sup>	<b>Altre possibili</b> <i>Convolvulus cantabrica</i> <sup>a</sup> <i>Helianthemum nummularium</i> <sup>ab</sup> <i>Sanguisorba minor</i> <sup>a</sup>
<b>Dati catastali:</b>			<b>Integrazione alla direttiva<sup>c</sup></b> <i>Artemisia campestris</i> <i>Carduus nutans</i> <i>Centaurea sp.</i> <i>Inula spiraeifolia</i> <i>Peucedanum oreoselinum</i> <i>Plantago holostium</i> <i>Potentilla tabernaemontani</i> <i>Prunella grandiflora</i>
<b>Proprietario:</b>			
<b>Caratteristiche:</b>	Crinale che presenta una fascia di prato larga circa 30 metri e lunga 200. Il prato è in buono stato ma presenta macchie dell'infestante <i>Erigeron canadensis</i> . Alla base del prato nell'area Est è presente un piccolo fossato che presenta rovi e specie più tipiche di ambienti mesofili (Prunella). Circondato da coltivazioni (mais e medica).		
<b>Tipo di suolo:</b>	MZB1/STS1 e PED1/GHS1		
<b>Tipo di copertura vegetale:</b>	% copertura arborea 15 % copertura arbustiva 15 % copertura erbacea 70		
<b>Specie erbacee vegetali dominanti:</b>	Graminacee ubiquitarie, <i>Chrysopogon gryllus</i> , <i>Bothriochloa ischaemum</i> , <i>Artemisia campestris</i> , <i>Peucedanum oreoselinum</i> , <i>Allium sphaerocephalon</i> .		
<b>Specie arbustive ed arboree:</b>	Roverella, rosa canina, rovi, biancospino		
<b>Tendenza evolutiva:</b>	Bosco misto		
<b>Fattori di disturbo antropici:</b>	Non determinati		



**NOTE:**  
*Lotus corniculatus*, *Reseda lutea*, *Erigeron canadensis*

<sup>a</sup> Specie citate nell' "Atlante dei SIC della Regione Lombardia"; Regione Lombardia, Fondazione Lombardia per l'ambiente (2008).

<sup>b</sup> Specie citate nella "Carta delle aree a vegetazione naturale dei colli morenici mantovani" Amministrazione Provinciale di Mantova (1989).

<sup>c</sup> Integrazione dell'elenco flogistico della direttiva da "La vegetazione dei colli morenici del Garda"; Crosato, Grossi, Persico, Voltolini (1986)

\* Specie di particolare interesse conservazionistico (dei SIC della Regione Lombardia).



SCHEDA DI RILEVAMENTO	<b>COMUNE DI CASTIGLIONE DELLE STIVIERE</b>
<b>CS114</b>	Via del Cervo



Estratto CTR – Scheda D6E4



Fotografia aerea

<i>Coordinate geografiche:</i>	1616865.71; 5029243.72	SPECIE RILEVATE (presenza al 02/09/2010):	
<i>Riferimenti geografici:</i>	A Castiglione al crocevia Via del Cervo-Via Fabia-Via Ceratelli imboccare Via del Cervo, e voltare nella prima strada sterrata a destra per raggiungere i prati CS113, CS114 e CS115	<u>Dominanti</u> <i>Festuca sp</i> <sup>a</sup>	<u>Orchidee</u> -
<i>Esposizione e pendenza:</i>	S+E+O, 30%; in parte sommitale		
<i>Dati catastali:</i>		<u>Caratteristiche o differenziali</u> <i>Allium sphaerocephalon</i> <sup>a</sup> <i>Asperula cynanchica</i> <sup>a</sup> <i>Chrysopogon gryllus</i> <sup>b</sup> <i>Eryngium campestre</i> <sup>ab</sup> <i>Euphorbia cyparissias</i> <sup>a</sup> <i>Orlaya grandiflora</i> <sup>a</sup> <i>Pimpinella saxifraga</i> <sup>a</sup> <i>Scabiosa columbaria</i> <sup>a</sup> <i>Teucrium chamaedrys</i> <sup>ab</sup> <i>Teucrium montanum</i> <sup>b</sup>	<u>Altre possibili</u> <i>Convolvulus cantabrica</i> <sup>a</sup> <i>Helianthemum nummularium</i> <sup>ab</sup> <i>Sanguisorba minor</i> <sup>a</sup>
<i>Proprietario:</i>			
<i>Caratteristiche:</i>	Prato in ottimo stato che abbraccia tutti i versanti di una collina, ad eccezione di quello Nord occupato da un bosco. La collina sovrasta delle coltivazioni (mais e medica alla data di compilazione). Invasione limitata da arbusti ed alberi di roverella	<u>Integrazione alla direttiva</u> <sup>c</sup> <i>Agrimonia eupatoria</i> <i>Artemisia campestris</i> <i>Calamintha nepeta</i> <i>Centaurea sp.</i> <i>Echium vulgare</i> <i>Inula spiraeifolia</i> <i>Peucedanum oreoselinum</i> <i>Stachys recta</i>	
<i>Tipo di suolo:</i>	MZB1/STS1		
<i>Tipo di copertura vegetale:</i>	% copertura arborea 15 % copertura arbustiva 10 % copertura erbacea 75		
<i>Specie erbacee vegetali dominanti:</i>	Graminacee ubiquitarie, <i>Chrysopogon gryllus</i> , <i>Artemisia campestris</i> , <i>Orlaya grandiflora</i> .		
<i>Specie arbustive ed arboree:</i>	Robinie, scotano, biancospino		
<i>Tendenza evolutiva:</i>	Bosco di roverelle		
<i>Fattori di disturbo antropici:</i>	Non determinati		

**NOTE:**  
nessuna

<sup>a</sup> Specie citate nell' "Atlante dei SIC della Regione Lombardia"; Regione Lombardia, Fondazione Lombardia per l'ambiente (2008).  
<sup>b</sup> Specie citate nella "Carta delle aree a vegetazione naturale dei colli morenici mantovani" Amministrazione Provinciale di Mantova (1989).  
<sup>c</sup> Integrazione dell'elenco flogistico della direttiva da "La vegetazione dei colli morenici del Garda"; Crosato, Grossi, Persico, Voltolini (1986)  
 \* Specie di particolare interesse conservazionistico (dei SIC della Regione Lombardia).

SCHEDA DI RILEVAMENTO	<b>COMUNE DI CASTIGLIONE DELLE STIVIERE</b>
<b>CS115</b>	Via del Cervo



Estratto CTR – Scheda D6E4



Fotografia aerea

<i>Coordinate geografiche:</i>	1616773.87; 5029219.26	SPECIE RILEVATE (presenza al 02/09/2010):	
<i>Riferimenti geografici:</i>	A Castiglione al crocevia Via del Cervo-Via Fabia-Via Ceratelli imboccare Via del Cervo, e voltare nella prima strada sterrata a destra per raggiungere i prati CS113, CS114 e CS115	<i>Dominanti</i> <i>Festuca sp<sup>a</sup></i>	<i>Orchidee</i> -
<i>Esposizione e pendenza:</i>	S+E+O, 20%; in parte sommitale	<i>Caratteristiche o differenziali</i> <i>Allium sphaerocephalon<sup>a</sup></i> <i>Bothriochloa ischaemum<sup>b</sup></i> <i>Chrysopogon gryllus<sup>b</sup></i> <i>Eryngium campestre<sup>ab</sup></i> <i>Euphorbia cyparissias<sup>a</sup></i> <i>Hypericum perforatum<sup>a</sup></i> <i>Orlaya grandiflora<sup>a</sup></i> <i>Pimpinella saxifraga<sup>a</sup></i> <i>Scabiosa columbaria<sup>a</sup></i> <i>Teucrium chamaedrys<sup>ab</sup></i>	<i>Altre possibili</i> <i>Helianthemum nummularium<sup>ab</sup></i> <i>Ononis natrix<sup>b</sup></i> <i>Sanguisorba minor<sup>a</sup></i>
<i>Dati catastali:</i>		<i>Integrazione alla direttiva<sup>c</sup></i> <i>Artemisia campestris</i> <i>Centaurea sp.</i> <i>Echium vulgare</i> <i>Inula spiraeifolia</i> <i>Peucedanum oreoselinum</i> <i>Potentilla tabernaemontani</i>	
<i>Proprietario:</i>			
<i>Caratteristiche:</i>	Piccolo crinale in direzione NE-SO. Una piccola porzione a Nord è occupata da bosco, mentre a Sud il prato confina con delle coltivazioni (medica alla data di compilazione).		
<i>Tipo di suolo:</i>	MZB1/STS1		
<i>Tipo di copertura vegetale:</i>	% copertura arborea 0 % copertura arbustiva 5 % copertura erbacea 95		
<i>Specie erbacee vegetali dominanti:</i>	Graminacee ubiquitarie, <i>Chrysopogon gryllus</i> , <i>Bothriochloa ischaemum</i> , <i>Artemisia campestris</i> , <i>Peucedanum oreoselinum</i> , <i>Scabiosa columbaria</i>		
<i>Specie arbustive ed arboree:</i>	Un solo magaleppo all'interno del prato. Ai margini carpino nero, orniello, roverella, bagolaro, rovi, biancospino, magaleppo.		
<i>Tendenza evolutiva:</i>	Bosco misto		
<i>Fattori di disturbo antropici:</i>	Segni di accensione fuochi		

**NOTE:**  
nessuna

<sup>a</sup> Specie citate nell' "Atlante dei SIC della Regione Lombardia"; Regione Lombardia, Fondazione Lombardia per l'ambiente (2008).

<sup>b</sup> Specie citate nella "Carta delle aree a vegetazione naturale dei colli morenici mantovani" Amministrazione Provinciale di Mantova (1989).

<sup>c</sup> Integrazione dell'elenco flogistico della direttiva da "La vegetazione dei colli morenici del Garda"; Crosato, Grossi, Persico, Voltolini (1986)

\* Specie di particolare interesse conservazionistico (dei SIC della Regione Lombardia).



SCHEDA DI RILEVAMENTO	<b>COMUNE DI CASTIGLIONE DELLE STIVIERE</b>
<b>CS116</b>	Via del Cervo – via Fabia



Estratto CTR – Scheda D6E4



Fotografia aerea

<i>Coordinate geografiche:</i>	1616650.37; 5029233.28	SPECIE RILEVATE (presenza 02/09/2010):	
<i>Riferimenti geografici:</i>	A Castiglione il prato è adiacente al crocevia Via del Cervo-Via Fabia-Via Ceratelli, e presenta una scarpata arida che aggetta su Via Fabia.	<i>Dominanti</i> <i>Festuca sp</i> <sup>a</sup>	<i>Orchidee</i> -
<i>Esposizione e pendenza:</i>	S, 10%; in parte sommitale	<i>Altre possibili</i> <i>Convolvulus cantabrica</i> <sup>a</sup> <i>Helianthemum nummularium</i> <sup>ab</sup> <i>Ononis natrix</i> <sup>b</sup> <i>Sanguisorba minor</i> <sup>a</sup>	
<i>Dati catastali:</i>		<i>Integrazione alla direttiva</i> <sup>c</sup> <i>Artemisia campestris</i> <i>Carduus nutans</i> <i>Centaurea sp.</i> <i>Echium vulgare</i> <i>Hieracium pilosella</i> <i>Inula spiraeifolia</i> <i>Medicago minima</i> <i>Peucedanum oreoselinum</i> <i>Potentilla tabernaemontani</i> <i>Stachys recta</i>	
<i>Proprietario:</i>			
<i>Caratteristiche:</i>	Piccolo prato localizzato all'estremità Nord di una fascia boscata che abbraccia una coltivazione (mais). Probabilmente in passato il prato si estendeva anche all'area ora occupata dalla stessa fascia boscata. Il lato Nord-Est è una scarpata arida. Invasione cospicua di robinie in atto		
<i>Tipo di suolo:</i>	MZB1/STS1 e ROL1		
<i>Tipo di copertura vegetale:</i>	% copertura arborea 5 % copertura arbustiva 30 % copertura erbacea 65		
<i>Specie erbacee vegetali dominanti:</i>	Graminacee ubiquitarie, <i>Chrysopogon gryllus</i> , <i>Bothriochloa ischaemum</i> , <i>Artemisia campestris</i> , <i>Peucedanum oreoselinum</i> , <i>Allium sphaerocephalon</i>		
<i>Specie arbustive ed arboree:</i>	Roverella, rosa canina, rovi, biancospino, orniello, carpino nero, robinie.		
<i>Tendenza evolutiva:</i>	Bosco di robinie		
<i>Fattori di disturbo antropici:</i>	Non determinati		

**NOTE:**  
nessuna

<sup>a</sup> Specie citate nell' "Atlante dei SIC della Regione Lombardia"; Regione Lombardia, Fondazione Lombardia per l'ambiente (2008).

<sup>b</sup> Specie citate nella "Carta delle aree a vegetazione naturale dei colli morenici mantovani" Amministrazione Provinciale di Mantova (1989).

<sup>c</sup> Integrazione dell'elenco flogistico della direttiva da "La vegetazione dei colli morenici del Garda"; Crosato, Grossi, Persico, Voltolini (1986)

\* Specie di particolare interesse conservazionistico (dei SIC della Regione Lombardia).


SCHEDA DI RILEVAMENTO	<b>COMUNE DI CASTIGLIONE DELLE STIVIERE</b>
<b>CS118</b>	<b>Monte Merlo</b>



Estratto CTR – Scheda D6E4



Fotografia aerea

<i>Coordinate geografiche:</i>	1616830.96; 5029377.49	SPECIE RILEVATE (presenza al 02/09/2010):	
<i>Riferimenti geografici:</i>	A Castiglione al crocevia Via del Cervo-Via Fabia-Via Ceratelli imboccare Via del Cervo. Il prato è ben visibile sul lato sinistro della strada, ma è necessario attraversare delle coltivazioni.	<u>Dominanti</u> <i>Festuca sp<sup>a</sup></i>	<u>Orchidee</u> -
<i>Esposizione e pendenza:</i>	30-40%, occupa quasi interamente la morena	<u>Caratteristiche o differenziali</u> <i>Allium sphaerocephalon<sup>a</sup></i> <i>Asperula cynanchica<sup>a</sup></i> <i>Bothriochloa ischaemum<sup>b</sup></i> <i>Chrysopogon gryllus<sup>b</sup></i> <i>Eryngium campestre<sup>ab</sup></i> <i>Euphorbia cyparissias<sup>a</sup></i> <i>Hypericum perforatum<sup>a</sup></i> <i>Orlaya grandiflora<sup>a</sup></i> <i>Pimpinella saxifraga<sup>a</sup></i> <i>Scabiosa columbaria<sup>a</sup></i> <i>Teucrium chamaedrys<sup>ab</sup></i>	<u>Altre possibili</u> <i>Convolvulus cantabrica<sup>a</sup></i> <i>Helianthemum nummularium<sup>ab</sup></i> <i>Sanguisorba minor<sup>a</sup></i>
<i>Dati catastali:</i>		<u>Integrazione alla direttiva<sup>c</sup></u> <i>Agrimonia eupatoria</i> <i>Artemisia campestris</i> <i>Carduus nutans</i> <i>Centaurea sp.</i> <i>Echium vulgare</i> <i>Inula spiraeifolia</i> <i>Peucedanum oreoselinum</i>	
<i>Proprietario:</i>			
<i>Caratteristiche:</i>	Prato che occupa quasi interamente una collina lunga 400 metri e larga 250 circa, anche se l'habitat tipico è localizzato più che altro lungo il versante esposto a Sud-Est. Solo una porzione a Nord è occupata da bosco. Arbusti ed alberi si trovano soprattutto alla base della collina, e invadono limitatamente il prato sul versante Sud-Est, e più significativamente sul quello opposto (Nord-Ovest).		
<i>Tipo di suolo:</i>	MZB1/STS1 e TSI1, PDA1 e TIR1		
<i>Tipo di copertura vegetale:</i>	% copertura arborea 5 % copertura arbustiva 10 % copertura erbacea 85		
<i>Specie erbacee vegetali dominanti:</i>	Graminacee ubiquitarie, <i>Chrysopogon gryllus</i> , <i>Centaurea sp.</i> , <i>Peucedanum oreoselinum</i> , <i>Thlaspi perfoliatum</i> , <i>Echium vulgare</i> .		
<i>Specie arbustive ed arboree:</i>	Roverella, rosa canina, rovi, biancospino, orniello, carpino nero.		
<i>Tendenza evolutiva:</i>	Bosco misto		
<i>Fattori di disturbo antropici:</i>	Traliccio		

**NOTE:**  
nessuna

<sup>a</sup> Specie citate nell' "Atlante dei SIC della Regione Lombardia"; Regione Lombardia, Fondazione Lombardia per l'ambiente (2008).

<sup>b</sup> Specie citate nella "Carta delle aree a vegetazione naturale dei colli morenici mantovani" Amministrazione Provinciale di Mantova (1989).

<sup>c</sup> Integrazione dell'elenco flogistico della direttiva da "La vegetazione dei colli morenici del Garda"; Crosato, Grossi, Persico, Voltolini (1986)

\* Specie di particolare interesse conservazionistico (dei SIC della Regione Lombardia).



SCHEDA DI RILEVAMENTO	<b>COMUNE DI CASTIGLIONE DELLE STIVIERE</b>
<b>CS119</b>	Località Tezzole



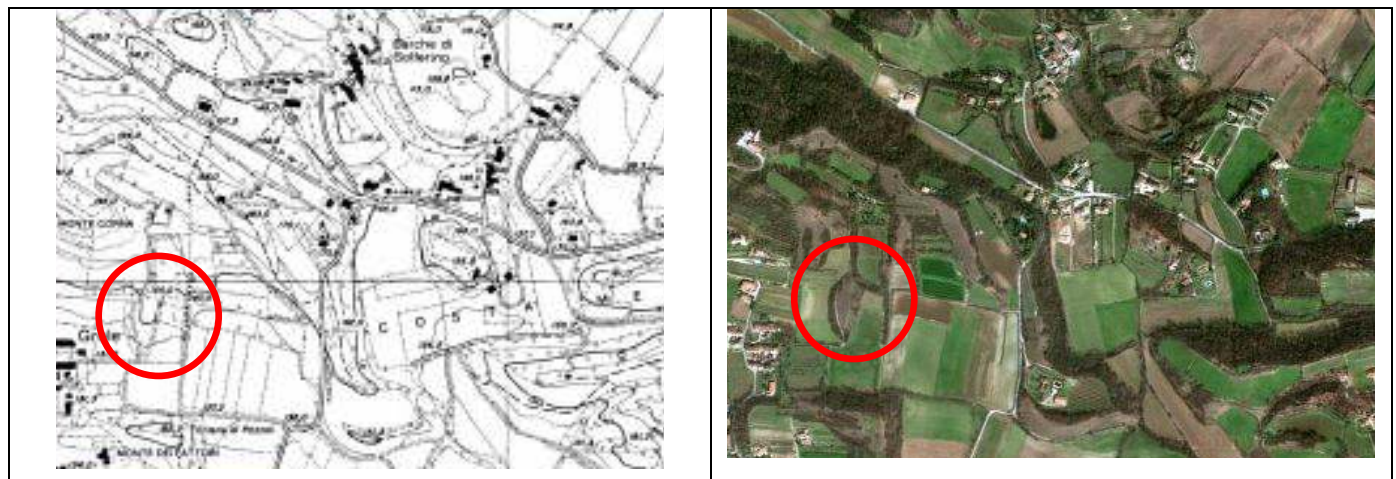
Estratto CTR – Scheda D6E4



Fotografia aerea

<b>Coordinate geografiche:</b>	1616600.03; 5029508.02	<b>SPECIE RILEVATE (presenza al 06/09/2010):</b>			
<b>Riferimenti geografici:</b>	Il prato si trova in via Fabia (periferia Nord di Castiglione), di facile accesso proprio sulla strada, al confine con la recinzione di un giardino privato.	<b>Dominanti</b> <i>Festuca sp</i> <sup>a</sup>	<b>Orchidee</b> -		
<b>Esposizione e pendenza:</b>	E, 20%; in parte sommitale	<b>Caratteristiche o differenziali</b> <i>Allium sphaerocephalon</i> <sup>a</sup> <i>Asperula cynanchica</i> <sup>a</sup> <i>Briza media</i> <sup>a</sup> <i>Bothriochloa ischaemum</i> <sup>b</sup> <i>Chrysopogon gryllus</i> <sup>b</sup> <i>Dianthus carthusianorum</i> <sup>ab</sup> <i>Eryngium campestre</i> <sup>ab</sup> <i>Euphorbia cyparissias</i> <sup>a</sup> <i>Koeleria macrantha</i> <sup>ab</sup> <i>Pimpinella saxifraga</i> <sup>a</sup> <i>Scabiosa columbaria</i> <sup>a</sup> <i>Teucrium chamaedrys</i> <sup>ab</sup>	<b>Altre possibili</b> <i>Helianthemum nummularium</i> <sup>ab</sup> <i>Odontites lutea</i> <sup>ab</sup>		
<b>Dati catastali:</b>		<b>Integrazione alla direttiva<sup>c</sup></b> <i>Ajuga chamaepitys</i> <i>Calamintha nepeta</i> <i>Centaurea sp.</i> <i>Leopoldia comosa</i> <i>Peucedanum oreoselinum</i>			
<b>Proprietario:</b>					
<b>Caratteristiche:</b>	Piccolo prato ben accessibile e in buone condizioni (solo poco <i>Erigeron canadensis</i> ). È l'ultima propaggine Sud di una fascia boscata				
<b>Tipo di suolo:</b>	TSI1, PDA1 e TIR1				
<b>Tipo di copertura vegetale:</b>	% copertura arborea 0 % copertura arbustiva 20 % copertura erbacea 80				
<b>Specie erbacee vegetali dominanti:</b>	Graminacee ubiquitarie, <i>Chrysopogon gryllus</i> , <i>Bothriochloa ischaemum</i> , <i>Centaurea sp.</i>				
<b>Specie arbustive ed arboree:</b>	Roverella, orniello				
<b>Tendenza evolutiva:</b>	Bosco misto				
<b>Fattori di disturbo antropici:</b>	Deposito di ramaglie e legname				
<b>NOTE:</b> nessuna	<sup>a</sup> Specie citate nell' "Atlante dei SIC della Regione Lombardia"; Regione Lombardia, Fondazione Lombardia per l'ambiente (2008). <sup>b</sup> Specie citate nella "Carta delle aree a vegetazione naturale dei colli morenici mantovani" Amministrazione Provinciale di Mantova (1989). <sup>c</sup> Integrazione dell'elenco flogistico della direttiva da "La vegetazione dei colli morenici del Garda"; Crosato, Grossi, Persico, Voltolini (1986) * Specie di particolare interesse conservazionistico (dei SIC della Regione Lombardia).				

SCHEDA DI RILEVAMENTO	<b>COMUNE DI CASTIGLIONE DELLE STIVIERE</b>
<b>CS123</b>	Tra Monte Corna e Monte dei Fattori



Estratto CTR – Scheda E6A4

Fotografia aerea

<i>Coordinate geografiche:</i>	1620197.64; 5024908.64	SPECIE RILEVATE (presenza al 30/08/2010):	
<i>Riferimenti geografici:</i>	Tra Monte Corna e Monte dei Fattori, si accede percorrendo la strada sterrata indicato per CS132 da Via dell'Olmo (Solferino), e voltando a destra quando si raggiunge un crocevia a T	<p><u>Dominanti</u> <i>Festuca sp</i><sup>a</sup></p> <p><u>Caratteristiche o differenziali</u> <i>Allium sphaerocephalon</i><sup>a</sup> <i>Asperula cynanchica</i><sup>a</sup> <i>Bothriochloa ischaemum</i><sup>b</sup> <i>Chrysopogon gryllus</i><sup>b</sup> <i>Eryngium campestre</i><sup>ab</sup> <i>Euphorbia cyparissias</i><sup>a</sup> <i>Hypericum perforatum</i><sup>a</sup> <i>Koeleria macrantha</i><sup>ab</sup> <i>Pimpinella saxifraga</i><sup>a</sup> <i>Scabiosa columbaria</i><sup>a</sup> <i>Teucrium chamaedrys</i><sup>ab</sup> <i>Teucrium montanum</i><sup>b</sup></p>	<p><u>Orchidee</u> -</p> <p><u>Altre possibili</u> <i>Convolvulus cantabrica</i><sup>a</sup> <i>Sanguisorba minor</i><sup>a</sup></p> <p><u>Integrazione alla direttiva</u><sup>c</sup> <i>Artemisia campestris</i> <i>Calamintha nepeta</i> <i>Centaurea sp.</i> <i>Echium vulgare</i> <i>Linum tenuifolium</i> <i>Peucedanum oreoselinum</i> <i>Potentilla tabernaemontani</i> <i>Stachys recta</i></p>
<i>Esposizione e pendenza:</i>	E+S+O, 10-20%; in parte sommitale		
<i>Dati catastali:</i>			
<i>Proprietario:</i>			
<i>Caratteristiche:</i>	Prato caratterizzato da una copertura erbacea estesa: solo una piccola porzione centrale è invasa da qualche arbusto di robinia		
<i>Tipo di suolo:</i>	VAO1 e STS1		
<i>Tipo di copertura vegetale:</i>	% copertura arborea 0 % copertura arbustiva 10 % copertura erbacea 90		
<i>Specie erbacee vegetali dominanti:</i>	Graminacee ubiquitarie, <i>Chrysopogon gryllus</i> , <i>Bothriochloa ischaemum</i> , <i>Allium sphaerocephalon</i>		
<i>Specie arbustive ed arboree:</i>	Robinie		
<i>Tendenza evolutiva:</i>	Bosco di robinie		
<i>Fattori di disturbo antropici:</i>	Segni di bivacco (accensione fuoco e piccoli rifiuti), sentiero (forse transito moto da cross).		

**NOTE:**

*Reseda lutea*, *Diplotaxis muralis*, *Lotus uliginosus*

<sup>a</sup> Specie citate nell' "Atlante dei SIC della Regione Lombardia"; Regione Lombardia, Fondazione Lombardia per l'ambiente (2008).  
<sup>b</sup> Specie citate nella "Carta delle aree a vegetazione naturale dei colli morenici mantovani" Amministrazione Provinciale di Mantova (1989).  
<sup>c</sup> Integrazione dell'elenco flogistico della direttiva da "La vegetazione dei colli morenici del Garda"; Crosato, Grossi, Persico, Voltolini (1986)  
 \* Specie di particolare interesse conservazionistico (dei SIC della Regione Lombardia).



SCHEDA DI RILEVAMENTO	<b>COMUNE DI CASTIGLIONE DELLE STIVIERE</b>
<b>CS132</b>	<b>Monte dei Fattori</b>



Estratto CTR – Scheda E6A4

Fotografia aerea

<i>Coordinate geografiche:</i>	1620127.60; 5025680.68	SPECIE RILEVATE (presenza al 26/08/2010):	
<i>Riferimenti geografici:</i>	Monte dei Fattori, accessibile percorrendo via dell'Olmo a Solferino in direzione Sud. Dopo circa 350 m più avanti rispetto all'accesso del S128, imboccare la strada sterrata sulla destra, e proseguire sino ad aggirare il bosco.	<u>Dominanti</u> <i>Festuca sp<sup>a</sup></i>  <u>Caratteristiche o differenziali</u> <i>Allium sphaerocephalon<sup>a</sup></i> <i>Asperula cynanchica<sup>a</sup></i> <i>Bothriochloa ischaemum<sup>b</sup></i> <i>Chrysopogon gryllus<sup>b</sup></i> <i>Eryngium campestre<sup>ab</sup></i> <i>Euphorbia cyparissias<sup>a</sup></i> <i>Orlaya grandiflora<sup>a</sup></i> <i>Pimpinella saxifraga<sup>a</sup></i> <i>Teucrium chamaedrys<sup>ab</sup></i>	<u>Orchidee</u> -  <u>Altre possibili</u> <i>Convolvulus cantabrica<sup>a</sup></i> <i>Helianthemum nummularium<sup>ab</sup></i> <i>Ononis natrix<sup>b</sup></i> <i>Sanguisorba minor<sup>a</sup></i>  <u>Integrazione alla direttiva<sup>c</sup></u> <i>Artemisia campestris</i> <i>Calamintha nepeta</i> <i>Centaurea sp.</i> <i>Echium vulgare</i> <i>Peucedanum oreoselinum</i> <i>Potentilla tabernaemontani</i>
<i>Esposizione e pendenza:</i>	SO, 30%.		
<i>Dati catastali:</i>			
<i>Proprietario:</i>			
<i>Caratteristiche:</i>	Prato molto ridotto rispetto al passato. Una carrareccia lo divide in 2 sub-unità: un'area a Ovest più ridotta ma dove il prato arido è ancora presente, anche se molto invaso dalle robinie; l'altra più estesa ad Est è occupata da un appostamento con notevole modificazione dell'habitat (irrigazione, terrazzamenti del versante e movimenti terra). Nella seconda sub-unità le specie tipiche sopravvivono solo ai margini del bosco, RECUPERABILE.		
<i>Tipo di suolo:</i>	TSI1, PDA1 e TIR1 e VAO1		
<i>Tipo di copertura vegetale:</i>	% copertura arborea + % copertura arbustiva 30 % copertura erbacea 70		
<i>Specie erbacee vegetali dominanti:</i>	Graminacee ubiquitarie, <i>Chrysopogon gryllus</i> , <i>Bothriochloa ischaemum</i> .		
<i>Specie arbustive ed arboree:</i>	Robinie, roverelle, orniello		
<i>Tendenza evolutiva:</i>	Bosco robinie		
<i>Fattori di disturbo antropici:</i>	Appostamento di caccia		

**NOTE:**  
*Lotus corniculatus*

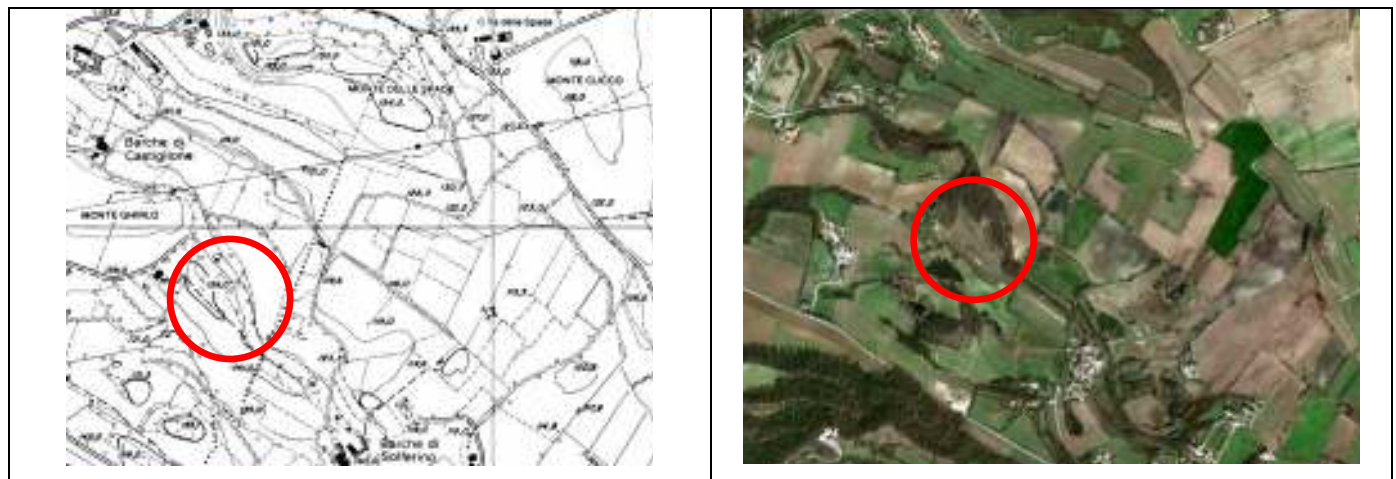
<sup>a</sup> Specie citate nell' "Atlante dei SIC della Regione Lombardia"; Regione Lombardia, Fondazione Lombardia per l'ambiente (2008).

<sup>b</sup> Specie citate nella "Carta delle aree a vegetazione naturale dei colli morenici mantovani" Amministrazione Provinciale di Mantova (1989).

<sup>c</sup> Integrazione dell'elenco flogistico della direttiva da "La vegetazione dei colli morenici del Garda"; Crosato, Grossi, Persico, Voltolini (1986)

\* Specie di particolare interesse conservazionistico (dei SIC della Regione Lombardia).

SCHEDA DI RILEVAMENTO	<b>COMUNE DI CASTIGLIONE DELLE STIVIERE</b>
<b>CS155</b>	<b>Strada Vicinale del Ghirlo</b>



Estratto CTR – Scheda E6A4

Fotografia aerea

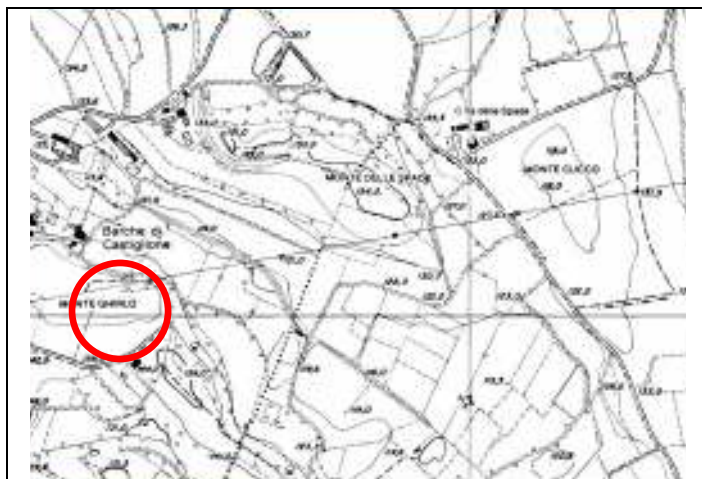
<b>Coordinate geografiche:</b>	1620427.11; 5026781.37	<b>SPECIE RILEVATE (presenza al 30/08/2010):</b>	
<b>Riferimenti geografici:</b>	Da Barche di Solferino voltare in Via Piccola Vedetta Lombarda, aggirare l'abitato che si raggiunge e proseguire per Strada Vicinale del Ghirlo. A piedi attraversare il primo appezzamento coltivato non appena la carrareccia si interrompe.	<b>Dominanti</b> <i>Festuca sp<sup>a</sup></i>	<b>Orchidee</b> -
<b>Esposizione e pendenza:</b>	NE, 20-50%	<b>Caratteristiche o differenziali</b> <i>Allium sphaerocephalon<sup>a</sup></i> <i>Asperula cynanchica<sup>a</sup></i> <i>Briza media<sup>a</sup></i> <i>Bothriochloa ischaemum<sup>b</sup></i> <i>Chrysopogon gryllus<sup>b</sup></i> <i>Dianthus carthusianorum<sup>ab</sup></i> <i>Eryngium campestre<sup>ab</sup></i> <i>Euphorbia cyparissias<sup>a</sup></i> <i>Globularia punctata<sup>b</sup></i> <i>Koeleria macrantha<sup>ab</sup></i> <i>Orlaya grandiflora<sup>a</sup></i> <i>Pimpinella saxifraga<sup>a</sup></i> <i>Scabiosa columbaria<sup>a</sup></i> <i>Teucrium chamaedrys<sup>ab</sup></i> <i>Teucrium montanum<sup>b</sup></i>	<b>Altre possibili</b> <i>Helianthemum nummularium<sup>ab</sup></i>
<b>Dati catastali:</b>		<b>Integrazione alla direttiva<sup>c</sup></b> <i>Ajuga chamaepitys</i> <i>Artemisia campestris</i> <i>Centaurea sp.</i> <i>Echium vulgare</i> <i>Hieracium pilosella</i> <i>Peucedanum oreoselinum</i> <i>Plantago holosteum</i> <i>Potentilla tabernaemontani</i>	
<b>Proprietario:</b>			
<b>Caratteristiche:</b>	Prato con esposizione anomala, e per questo esposto al rischio di rapida colonizzazione da parte del bosco. Probabilmente in passato l'habitat era più esteso e comprensivo di una parte sommitale ed una esposta a Sud-Ovest, porzioni ora occupate da coltivazioni e situazioni post-colturali. Evidenti anche recenti movimenti terra. Poche infestanti, solo qualche robinia al margine Est.		
<b>Tipo di suolo:</b>	TSI1, PDA1 e TIR1		
<b>Tipo di copertura vegetale:</b>	% copertura arborea 25 % copertura arbustiva 25 % copertura erbacea 50		
<b>Specie erbacee vegetali dominanti:</b>	Graminacee ubiquitarie, <i>Chrysopogon gryllus</i> , <i>Bothriochloa ischaemum</i> , <i>Orlaya grandiflora</i> , <i>Allium sphaerocephalon</i> .		
<b>Specie arbustive ed arboree:</b>	Roverelle, ornielli, rovi, ginepro, rosa canina, robinie.		
<b>Tendenza evolutiva:</b>	Bosco misto		
<b>Fattori di disturbo antropici:</b>	Non determinati nell'area di prato, ma movimenti terra e irrigazione nelle immediate vicinanze		



<b>NOTE:</b> <i>Scilla autumnalis</i>	<sup>a</sup> Specie citate nell' "Atlante dei SIC della Regione Lombardia"; Regione Lombardia, Fondazione Lombardia per l'ambiente (2008). <sup>b</sup> Specie citate nella "Carta delle aree a vegetazione naturale dei colli morenici mantovani" Amministrazione Provinciale di Mantova (1989). <sup>c</sup> Integrazione dell'elenco flogistico della direttiva da "La vegetazione dei colli morenici del Garda"; Crosato, Grossi, Persico, Voltolini (1986) * Specie di particolare interesse conservazionistico (dei SIC della Regione Lombardia).
--	--



SCHEDA DI RILEVAMENTO	COMUNE DI CASTIGLIONE DELLE STIVIERE
<b>CS156</b>	Monte del Ghirlo



Estratto CTR – Scheda E6A4



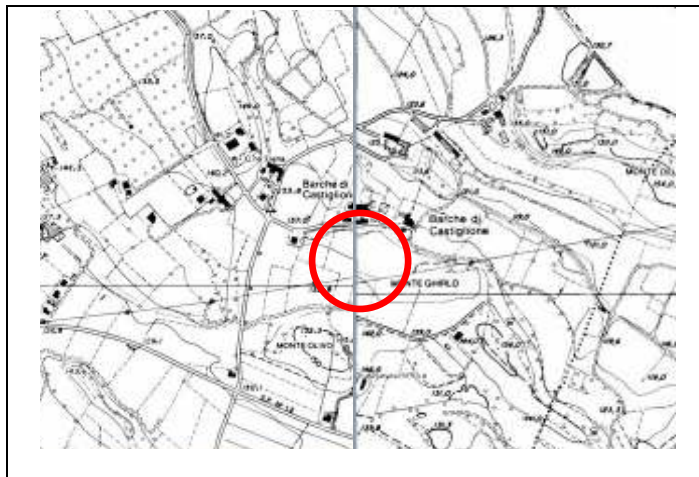
Fotografia aerea

<b>Coordinate geografiche:</b>	1620271.73; 5027036.67	<b>SPECIE RILEVATE (presenza al 26/08/2010):</b>	
<b>Riferimenti geografici:</b>	Monte del Ghirlo. Percorrendo via Barche di Solferino voltare in Via Vallescura in direzione di Barche di Castiglione. Al secondo crocevia (è presente un edicola votiva) voltare a destra. La strada diviene sterrata dopo le abitazioni e ci sono varie carrarecce che permettono di superare il bosco.	<b>Dominanti</b> <i>Festuca sp<sup>a</sup></i>	<b>Orchidee</b> -
<b>Esposizione e pendenza:</b>	SO, 10%; in parte sommitale	<b>Caratteristiche o differenziali</b> <i>Allium sphaerocephalon<sup>a</sup></i> <i>Asperula cynanchica<sup>a</sup></i> <i>Bothriochloa ischaemum<sup>b</sup></i> <i>Chrysopogon gryllus<sup>b</sup></i> <i>Eryngium campestre<sup>ab</sup></i> <i>Euphorbia cyparissias<sup>a</sup></i> <i>Orlaya grandiflora<sup>a</sup></i> <i>Pimpinella saxifraga<sup>a</sup></i> <i>Scabiosa columbaria<sup>a</sup></i> <i>Teucrium chamaedrys<sup>ab</sup></i>	<b>Altre possibili</b> <i>Helianthemum nummularium<sup>ab</sup></i> <i>Ononis natrix<sup>b</sup></i> <i>Sanguisorba minor<sup>a</sup></i>
<b>Dati catastali:</b>		<b>Integrazione alla direttiva<sup>c</sup></b> <i>Artemisia campestris</i> <i>Calamintha nepeta</i> <i>Centaurea sp.</i> <i>Echium vulgare</i> <i>Peucedanum oreoselinum</i>	
<b>Proprietario:</b>			
<b>Caratteristiche:</b>	Prato mediamente esteso, di cui una porzione è utilizzata come appostamento di caccia. Alla base del versante ci sono coltivazioni, e alla sua sommità una fascia boscata.		
<b>Tipo di suolo:</b>	MZB1/STS1		
<b>Tipo di copertura vegetale:</b>	% copertura arborea 10 % copertura arbustiva 30 % copertura erbacea 60		
<b>Specie erbacee vegetali dominanti:</b>	Graminacee ubiquitarie, <i>Chrysopogon gryllus</i> , <i>Bothriochloa ischaemum</i> .		
<b>Specie arbustive ed arboree:</b>	Robinie, roverelle, orniello, carpino nero, biancospino.		
<b>Tendenza evolutiva:</b>	Bosco di robinie		
<b>Fattori di disturbo antropici:</b>	Appostamento di caccia irrigato		

**NOTE:**  
Nessuna

<sup>a</sup> Specie citate nell' "Atlante dei SIC della Regione Lombardia"; Regione Lombardia, Fondazione Lombardia per l'ambiente (2008).  
<sup>b</sup> Specie citate nella "Carta delle aree a vegetazione naturale dei colli morenici mantovani" Amministrazione Provinciale di Mantova (1989).  
<sup>c</sup> Integrazione dell'elenco flogistico della direttiva da "La vegetazione dei colli morenici del Garda"; Crosato, Grossi, Persico, Voltolini (1986)  
\* Specie di particolare interesse conservazionistico (dei SIC della Regione Lombardia).

SCHEDA DI RILEVAMENTO	<b>COMUNE DI CASTIGLIONE DELLE STIVIERE</b>
<b>CS157</b>	<b>Monte del Ghirlo</b>



Estratto CTR – Schede D6E4 – E6A4

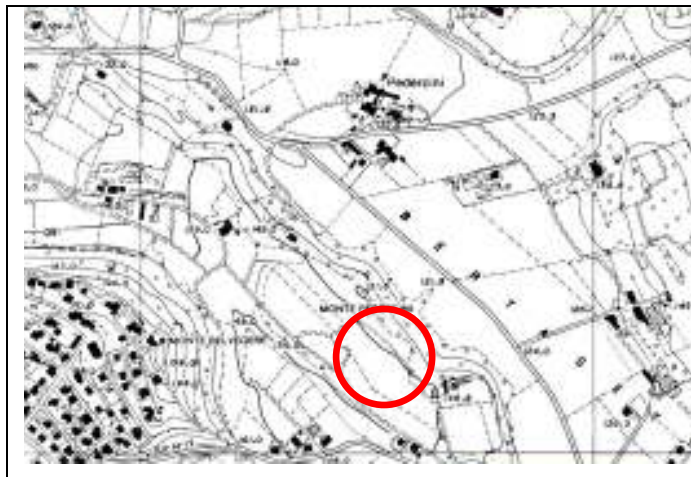


Fotografia aerea

<i>Coordinate geografiche:</i>	1620090.42; 5027081.53	SPECIE RILEVATE (presenza al 30/08/2010):	
<i>Riferimenti geografici:</i>	Monte del Ghirlo. Percorrendo via Barche di Solferino voltare in Via Vallescura in direzione di Barche di Castiglione. Al secondo crocevia (è presente un edicola votiva) voltare a destra. La strada diviene sterrata dopo le abitazioni e ci sono varie carrarecce che permettono di superare il bosco.	<p><u>Dominanti</u> <i>Festuca sp</i><sup>a</sup></p> <p><u>Caratteristiche o differenziali</u> <i>Asperula cynanchica</i><sup>a</sup> <i>Chrysopogon gryllus</i><sup>b</sup> <i>Eryngium campestre</i><sup>ab</sup> <i>Euphorbia cyparissias</i><sup>a</sup> <i>Orlaya grandiflora</i><sup>a</sup> <i>Pimpinella saxifraga</i><sup>a</sup> <i>Scabiosa columbaria</i><sup>a</sup> <i>Teucrium chamaedrys</i><sup>ab</sup></p>	<p><u>Orchidee</u> -</p> <p><u>Altre possibili</u> <i>Helianthemum nummularium</i><sup>ab</sup> <i>Sanguisorba minor</i><sup>a</sup></p> <p><u>Integrazione alla direttiva</u><sup>c</sup> <i>Ajuga chamaepitys</i> <i>Artemisia campestris</i> <i>Calamintha nepeta</i> <i>Centaurea sp.</i> <i>Linum tenuifolium</i> <i>Peucedanum oreoselinum</i> <i>Potentilla tabernaemontani</i></p>
<i>Esposizione e pendenza:</i>	S+SE+SO, 20%; in parte sommitale		
<i>Dati catastali:</i>			
<i>Proprietario:</i>			
<i>Caratteristiche:</i>	Piccolo prato sommitale invaso dagli arbusti. Alla base si trovano delle coltivazioni		
<i>Tipo di suolo:</i>	MZB1/STS1		
<i>Tipo di copertura vegetale:</i>	% copertura arborea + % copertura arbustiva 40 % copertura erbacea 60		
<i>Specie erbacee vegetali dominanti:</i>	Graminacee ubiquitarie, <i>Chrysopogon gryllus</i> , <i>Orlaya grandiflora</i> , <i>Peucedanum oreoselinum</i> , <i>Scabiosa columbaria</i>		
<i>Specie arbustive ed arboree:</i>	Roverelle, ornielli, biancospino, bagolaro, rosa canina		
<i>Tendenza evolutiva:</i>	Bosco misto		
<i>Fattori di disturbo antropici:</i>	Traliccio dell'alta tensione		
<b>NOTE:</b> <i>Nessuna</i>	<p><sup>a</sup> Specie citate nell' "Atlante dei SIC della Regione Lombardia"; Regione Lombardia, Fondazione Lombardia per l'ambiente (2008).  <sup>b</sup> Specie citate nella "Carta delle aree a vegetazione naturale dei colli morenici mantovani" Amministrazione Provinciale di Mantova (1989).  <sup>c</sup> Integrazione dell'elenco flogistico della direttiva da "La vegetazione dei colli morenici del Garda"; Crosato, Grossi, Persico, Voltolini (1986)  * Specie di particolare interesse conservazionistico (dei SIC della Regione Lombardia).</p>		



SCHEDA DI RILEVAMENTO	<b>COMUNE DI CASTIGLIONE DELLE STIVIERE</b>
<b>CS226</b>	<b>Monte Belvedere, nei pressi</b>



Estratto CTR – Schede D6E4



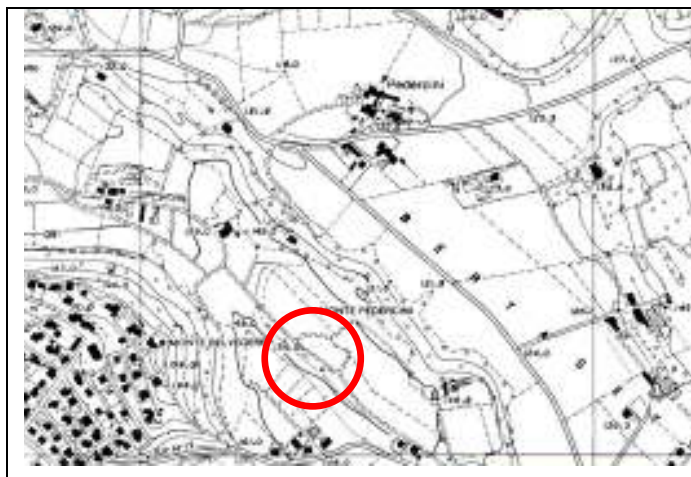
Fotografia aerea

<i>Coordinate geografiche:</i>	1618559.92; 5027183.32	SPECIE RILEVATE (presenza al 30/08/2010):	
<i>Riferimenti geografici:</i>	Imboccare lo sterrato presso l'incrocio Via Barche di Solferino-Via Belvedere (Castiglione). La carrareccia costeggia il bosco di versante Nord-Est di Monte Belvedere, volta a destra in direzione di una cancellata e poi ancora a destra. Attraversare le coltivazioni per raggiungere i prati CS72 e CS226. Il CS227 è adiacente alla carrabile	<u>Dominanti</u> <i>Festuca sp</i> <sup>a</sup>  <u>Caratteristiche o differenziali</u> <i>Asperula cynanchica</i> <sup>a</sup> <i>Bothriochloa ischaemum</i> <sup>b</sup> <i>Chrysopogon gryllus</i> <sup>b</sup> <i>Eryngium campestre</i> <sup>ab</sup> <i>Euphorbia cyparissias</i> <sup>a</sup> <i>Hypericum perforatum</i> <sup>a</sup> <i>Orlaya grandiflora</i> <sup>a</sup> <i>Pimpinella saxifraga</i> <sup>a</sup> <i>Scabiosa columbaria</i> <sup>a</sup> <i>Teucrium chamaedrys</i> <sup>ab</sup>	<u>Orchidee</u> -  <u>Altre possibili</u> <i>Helianthemum nummularium</i> <sup>ab</sup> <i>Sanguisorba minor</i> <sup>a</sup>  <u>Integrazione alla direttiva</u> <sup>c</sup> <i>Ajuga chamaepitys</i> <i>Artemisia campestris</i> <i>Calamintha nepeta</i> <i>Centaurea sp.</i> <i>Peucedanum oreoselinum</i> <i>Plantago holosteum</i> <i>Potentilla tabernaemontani</i>
<i>Esposizione e pendenza:</i>	S, 20%; in parte sommitale		
<i>Dati catastali:</i>			
<i>Proprietario:</i>			
<i>Caratteristiche:</i>	Piccola striscia di prato sommitale e adiacente a coltivazioni. La porzione più a E è fortemente invasa dalle robinie		
<i>Tipo di suolo:</i>	TSI1, PDA1 e TIR1		
<i>Tipo di copertura vegetale:</i>	% copertura arborea + % copertura arbustiva 4 % copertura erbacea 60		
<i>Specie erbacee vegetali dominanti:</i>	Graminacee ubiquitarie, <i>Chrysopogon gryllus</i> , <i>Bothriochloa ischaemum</i> .		
<i>Specie arbustive ed arboree:</i>	Roverelle, ornielli, robinie		
<i>Tendenza evolutiva:</i>	Bosco di robinie		
<i>Fattori di disturbo antropici:</i>	Non determinati		

**NOTE:**  
Nessuna

<sup>a</sup> Specie citate nell' "Atlante dei SIC della Regione Lombardia"; Regione Lombardia, Fondazione Lombardia per l'ambiente (2008).  
<sup>b</sup> Specie citate nella "Carta delle aree a vegetazione naturale dei colli morenici mantovani" Amministrazione Provinciale di Mantova (1989).  
<sup>c</sup> Integrazione dell'elenco flogistico della direttiva da "La vegetazione dei colli morenici del Garda"; Crosato, Grossi, Persico, Voltolini (1986)  
\* Specie di particolare interesse conservazionistico (dei SIC della Regione Lombardia).

SCHEDA DI RILEVAMENTO	<b>COMUNE DI CASTIGLIONE DELLE STIVIERE</b>
<b>CS227</b>	<b>Monte Belvedere, nei pressi</b>



Estratto CTR – Schede D6E4



Fotografia aerea

<i>Coordinate geografiche:</i>	1618372.88; 5027237.21	SPECIE RILEVATE (presenza al 30/08/2010):	
<i>Riferimenti geografici:</i>	Imboccare lo sterrato presso l'incrocio Via Barche di Solferino-Via Belvedere (Castiglione). La carrareccia costeggia il bosco di versante Nord-Est di Monte Belvedere, volta a destra in direzione di una cancellata e poi ancora a destra. Attraversare le coltivazioni per raggiungere i prati CS72 e CS226. Il CS227 è adiacente alla carrabile	<u>Dominanti</u> <i>Festuca sp</i> <sup>a</sup>  <u>Caratteristiche o differenziali</u> <i>Allium sphaerocephalon</i> <sup>a</sup> <i>Asperula cynanchica</i> <sup>a</sup> <i>Bothriochloa ischaemum</i> <sup>b</sup> <i>Chrysopogon gryllus</i> <sup>b</sup> <i>Eryngium campestre</i> <sup>ab</sup> <i>Euphorbia cyparissias</i> <sup>a</sup> <i>Hypericum perforatum</i> <sup>a</sup> <i>Orlaya grandiflora</i> <sup>a</sup> <i>Pimpinella saxifraga</i> <sup>a</sup> <i>Scabiosa columbaria</i> <sup>a</sup> <i>Teucrium chamaedrys</i> <sup>ab</sup>	<u>Orchidee</u> -  <u>Altre possibili</u> <i>Helianthemum nummularium</i> <sup>ab</sup> <i>Sanguisorba minor</i> <sup>a</sup>  <u>Integrazione alla direttiva</u> <sup>c</sup> <i>Artemisia campestris</i> <i>Calamintha nepeta</i> <i>Centaurea sp.</i> <i>Peucedanum oreoselinum</i>
<i>Esposizione e pendenza:</i>	Sommitale		
<i>Dati catastali:</i>			
<i>Proprietario:</i>			
<i>Caratteristiche:</i>	Piccola radura nel bosco, in contatto con un appostamento di caccia, e molto invasa dagli arbusti tra le quali anche robinie. Habitat molto degradato.		
<i>Tipo di suolo:</i>	TS11, PDA1 e TIR1		
<i>Tipo di copertura vegetale:</i>	% copertura arborea 10 % copertura arbustiva 40 % copertura erbacea 50		
<i>Specie erbacee vegetali dominanti:</i>	Graminacee ubiquitarie, <i>Chrysopogon gryllus</i> , <i>Teucrium chamaedrys</i>		
<i>Specie arbustive ed arboree:</i>	Roverelle, ornielli, robinie, ligustro		
<i>Tendenza evolutiva:</i>	Bosco di robinie		
<i>Fattori di disturbo antropici:</i>	Appostamento di caccia		

**NOTE:**  
Ginestra dei carbonai

<sup>a</sup> Specie citate nell' "Atlante dei SIC della Regione Lombardia"; Regione Lombardia, Fondazione Lombardia per l'ambiente (2008).

<sup>b</sup> Specie citate nella "Carta delle aree a vegetazione naturale dei colli morenici mantovani" Amministrazione Provinciale di Mantova (1989).

<sup>c</sup> Integrazione dell'elenco flogistico della direttiva da "La vegetazione dei colli morenici del Garda"; Crosato, Grossi, Persico, Voltolini (1986)

\* Specie di particolare interesse conservazionistico (dei SIC della Regione Lombardia).