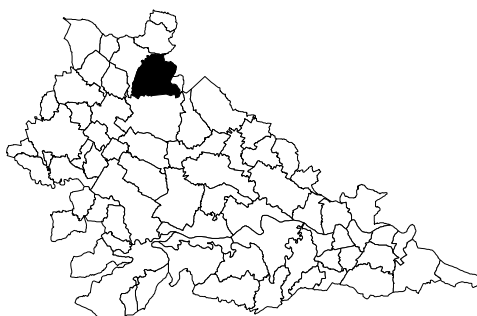


COMUNE DI VOLTA MANTOVANA



SCHEDA DI RILEVAMENTO	LOCALIZZAZIONE
V187	Monte Croce di Brognedolo
V 264	Cascina Frassanello
V266	Montagnoli
V267	Montagnoli
V271	Località Montagnoli dal lato Ovest
V273	Monte Cucco o Pelato
V274	Monte dei Frati
V275	Località Bezzetti
V277	Baruzzo
V278	Monte tre Pinei
V279	Località Albella

SCHEDA DI RILEVAMENTO	LOCALIZZAZIONE
V280	Località Bussacchetti
V281	Località Novelle
V282	Campagnoli
V283	Località Reale di Sotto
V284	Monte della Maddalena presso località Montaldo
V287	Petacchi
V288	Versanti morenici che si affacciano sul Canale Medio Mantovano
V289	Monte Rosa
V295	Crocevia Strada Teze-Via Baldassare Castiglioni-Località Montagnoli
V296	Guidelli
V297	Guidelli
V298	Cascina Fienile

SCHEDA DI RILEVAMENTO	COMUNE DI VOLTA MANTOVANA
V187	Monte Croce di Brognedolo



Estratto CTR – Scheda E6a5 – E6b5

Fotografia aerea

<i>Coordinate geografiche:</i>	1628001.22; 5021450.67	SPECIE RILEVATE (presenza al 23/09/2010)	
<i>Riferimenti geografici:</i>	Monte Croce di Brognedolo, sul versante Nord, raggiungibile da Cascina Frassanello in Strada Santissimi martiri (vicino Teze, Cavriana).	<u>Dominanti</u> <i>Festuca sp</i> ^a	<u>Altre possibili</u> <i>Convolvulus cantabrica</i> ^a <i>Helianthemum nummularium</i> ^{ab} <i>Sanguisorba minor</i> ^a
<i>Esposizione e pendenza:</i>	E, 20%; in parte sommitale		
<i>Dati catastali:</i>		<u>Caratteristiche o differenziali</u> <i>Bothriochloa ischaemum</i> ^b <i>Chrysopogon gryllus</i> ^b <i>Eryngium campestre</i> ^{ab} <i>Euphorbia cyparissias</i> ^a <i>Orlaya grandiflora</i> ^a <i>Scabiosa columbaria</i> ^a <i>Teucrium chamaedrys</i> ^{ab} <i>Teucrium montanum</i> ^b	<u>Orchidee</u> -
<i>Proprietario:</i>			<u>Integrazione alla direttiva</u> ^c <i>Asperula purpurea</i> <i>Centaurea sp.</i> <i>Peucedanum cervaria</i> <i>Peucedanum oreoselinum</i> <i>Potentilla tabernaemontani</i>
<i>Caratteristiche:</i>	Prato in parte colonizzato da formazioni arbustive e sul profilo basale arboree. Sulla sommità è presente una recinzione che lo separa dalla croce che individua la cima del Monte Croce di Brognedolo.	Fotografia non disponibile	
<i>Tipo di suolo:</i>	TSI1, PDA1 e TIR1		
<i>Tipo di copertura vegetale:</i>	% copertura arborea 15 % copertura arbustiva 20 % copertura erbacea 65		
<i>Specie erbacee vegetali dominanti:</i>	Graminacee ubiquitarie, <i>Chrysopogon gryllus</i> , <i>Bothriochloa ischaemum</i> .		
<i>Specie arbustive ed arboree:</i>	Roverelle, orniello, robinie, ailanto, scotano.		
<i>Tendenza evolutiva:</i>	Bosco di robinie o ailanti.		
<i>Fattori di disturbo antropici:</i>	Recinzione metallica		

NOTE:	^a Specie citate nell' "Atlante dei SIC della Regione Lombardia"; Regione Lombardia, Fondazione Lombardia per l'ambiente (2008). ^b Specie citate nella "Carta delle aree a vegetazione naturale dei colli morenici mantovani" Amministrazione Provinciale di Mantova (1989). ^c Integrazione dell'elenco flogistico della direttiva da "La vegetazione dei colli morenici del Garda"; Crosato, Grossi, Persico, Voltolini (1986) * Specie di particolare interesse conservazionistico (dei SIC della Regione Lombardia).
--------------	--

SCHEDA DI RILEVAMENTO	COMUNE DI VOLTA MANTOVANA
V264	Cascina Frassanello



Estratto CTR – Scheda E6b5

Fotografia aerea

<i>Coordinate geografiche:</i>	1628235.23; 5021864.65	SPECIE RILEVATE (presenza al 23/09/2010):	
<i>Riferimenti geografici:</i>	Raggiungere Cascina Frassanello (a Nord del Monte Croce di Brognedolo). Presso l'abitato la strada diviene carrareccia, proseguire sino a raggiungere una fascia alberata, e salire sulla sommità della collina attraverso i coltivi.	<u><i>Dominanti</i></u> <i>Artemisia alba</i> ^{ab} <i>Festuca sp</i> ^a	<u><i>Altre possibili</i></u> <i>Convolvulus cantabrica</i> ^a <i>Helianthemum nummularium</i> ^{ab} <i>Odontites lutea</i> ^{ab} <i>Sanguisorba minor</i> ^a
<i>Esposizione e pendenza:</i>	SO, 40%; in parte sommitale	<u><i>Caratteristiche o differenziali</i></u> <i>Allium sphaerocephalon</i> ^a <i>Asperula cynanchica</i> ^a <i>Aster linosyris</i> ^b <i>Bothriochloa ischaemum</i> ^b <i>Chrysopogon gryllus</i> ^b <i>Dianthus carthusianorum</i> ^{xa} <i>Eryngium campestre</i> ^{ab} <i>Euphorbia cyparissias</i> ^a <i>Koeleria macrantha</i> ^{ab} <i>Orlaya grandiflora</i> ^a <i>Scabiosa columbaria</i> ^a <i>Teucrium chamaedrys</i> ^{ab} <i>Teucrium montanum</i> ^b	
<i>Dati catastali:</i>		<u><i>Orchidee</i></u> -	
<i>Proprietario:</i>		<u><i>Integrazione alla direttiva</i></u> ^c <i>Artemisia campestris</i> <i>Asperula purpurea</i> <i>Centaurea sp.</i> <i>Chondrilla juncea</i> <i>Inula spiraeifolia</i> <i>Peucedanum cervaria</i> <i>Peucedanum oreoselinum</i> <i>Potentilla tabernaemontani</i>	
<i>Caratteristiche:</i>	Prato che occupa un lungo crinale. Formazioni arbustive invadono il versante in varie porzioni, mentre la cresta rimane più libera, nel complesso, da colonizzazioni		
<i>Tipo di suolo:</i>	VAO1		
<i>Tipo di copertura vegetale:</i>	% copertura arborea 10 % copertura arbustiva 25 % copertura erbacea 65		
<i>Specie erbacee vegetali dominanti:</i>	Graminacee ubiquitarie, <i>Bothriochloa ischaemum</i> , <i>Chrysopogon gryllus</i> , <i>Artemisia alba</i> , <i>Aster linosyris</i> , <i>Aster amellus</i> .		
<i>Specie arbustive ed arboree:</i>	Roverelle, orniello, robinie, rosa canina, scotano, biancospino, bagolaro.		
<i>Tendenza evolutiva:</i>	Bosco misto		
<i>Fattori di disturbo antropici:</i>	Residui di una recinzione a filo spinato e pali di cemento, che percorre il crinale per buona parte della sua lunghezza. Linea elettrica.		

NOTE: *Aster amellus*

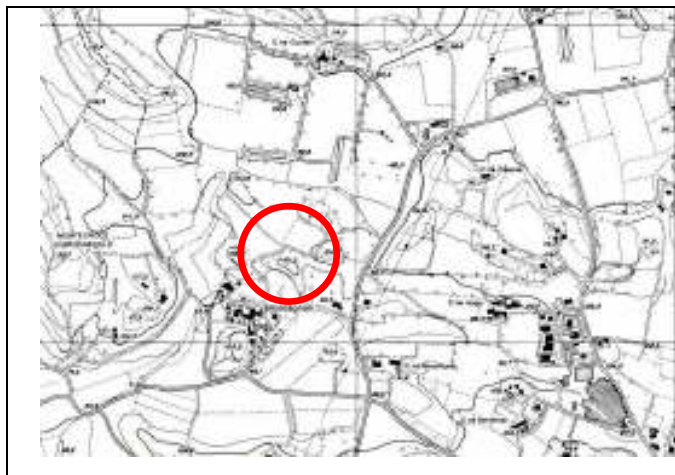
^a Specie citate nell' "Atlante dei SIC della Regione Lombardia"; Regione Lombardia, Fondazione Lombardia per l'ambiente (2008).

^b Specie citate nella "Carta delle aree a vegetazione naturale dei colli morenici mantovani" Amministrazione Provinciale di Mantova (1989).

^c Integrazione dell'elenco flogistico della direttiva da "La vegetazione dei colli morenici del Garda"; Crosato, Grossi, Persico, Voltolini (1986)

* Specie di particolare interesse conservazionistico (dei SIC della Regione Lombardia).

SCHEDA DI RILEVAMENTO	COMUNE DI VOLTA MANTOVANA
V266	Montagnoli



Estratto CTR – Scheda E6b5



Fotografia aerea

<i>Coordinate geografiche:</i>	1628895.07; 5021374.94	SPECIE RILEVATE (presenza al 23/09/2010):	
<i>Riferimenti geografici:</i>	Dal crocevia Strada Volta Pozzolengo-Via Primo Maggio imboccare la strada in direzione di Montagnoli e successivamente la carrareccia a destra (a 700 metri dall'incrocio). Il prato si trova poco più avanti, ben visibile sulla destra.	<u><i>Dominanti</i></u> <i>Artemisia alba</i> ^{ab} <i>Festuca sp</i> ^a	<u><i>Altre possibili</i></u> <i>Helianthemum nummularium</i> ^{ab} <i>Sanguisorba minor</i> ^a
<i>Esposizione e pendenza:</i>	SO, crinale	<u><i>Caratteristiche o differenziali</i></u> <i>Allium sphaerocephalon</i> ^a <i>Asperula cynanchica</i> ^a <i>Aster linosyris</i> ^b <i>Bothriochloa ischaemum</i> ^b <i>Chrysopogon gryllus</i> ^b <i>Dianthus sylvestris</i> ^a <i>Eryngium campestre</i> ^{ab} <i>Euphorbia cyparissias</i> ^a <i>Teucrium chamaedrys</i> ^{ab} <i>Teucrium montanum</i> ^b	<u><i>Orchidee</i></u> - <u><i>Integrazione alla direttiva</i></u> ^c <i>Artemisia campestris</i> <i>Centaurea sp.</i> <i>Peucedanum oreoselinum</i> <i>Potentilla tabernaemontani</i>
<i>Dati catastali:</i>		Fotografia non disponibile	
<i>Proprietario:</i>			
<i>Caratteristiche:</i>	Prato che occupa un piccolo crinale. Una porzione Sud è in via di colonizzazione dalla robinie, una Nord è occupata da un'appostamento di caccia. Parziale rottura del cotico erboso sulla sommità.		
<i>Tipo di suolo:</i>	TSI1, PDA1 e TIR1		
<i>Tipo di copertura vegetale:</i>	% copertura arborea 5 % copertura arbustiva 25 % copertura erbacea 70		
<i>Specie erbacee vegetali dominanti:</i>	Graminacee ubiquitarie, <i>Bothriochloa ischaemum</i> , <i>Chrysopogon gryllus</i> , <i>Artemisia alba</i> .		
<i>Specie arbustive ed arboree:</i>	Roverelle, orniello, robinie, scotano, bagolaro.		
<i>Tendenza evolutiva:</i>	Bosco di robinie		
<i>Fattori di disturbo antropici:</i>	Sentiero che lo percorre, appostamento di caccia.		
NOTE: <i>Diplotaxis muralis</i>	^a Specie citate nell' "Atlante dei SIC della Regione Lombardia"; Regione Lombardia, Fondazione Lombardia per l'ambiente (2008). ^b Specie citate nella "Carta delle aree a vegetazione naturale dei colli morenici mantovani" Amministrazione Provinciale di Mantova (1989). ^c Integrazione dell'elenco flogistico della direttiva da "La vegetazione dei colli morenici del Garda"; Crosato, Grossi, Persico, Voltolini (1986) * Specie di particolare interesse conservazionistico (dei SIC della Regione Lombardia).		

SCHEDA DI RILEVAMENTO	COMUNE DI VOLTA MANTOVANA
V267	Montagnoli



Estratto CTR – Scheda E6b5

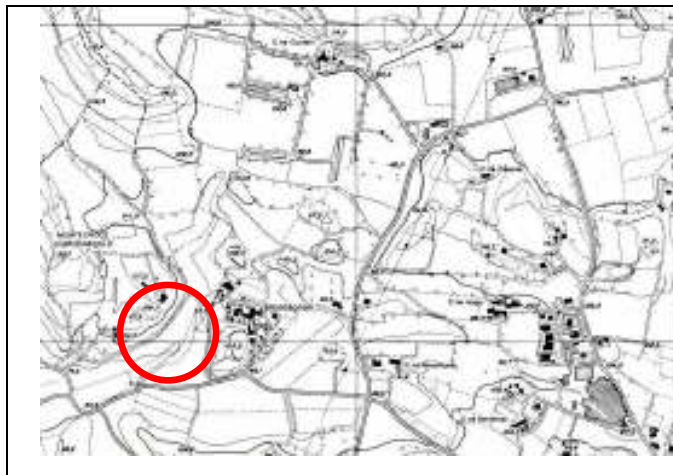


Fotografia aerea

<i>Coordinate geografiche:</i>	1628741.00; 5021250.79	SPECIE RILEVATE (presenza al 23/09/2010):	
<i>Riferimenti geografici:</i>	Dal V266 procedere oltre lungo la medesima carrareccia, che costeggia dei vigneti. Il vigneto sulla sinistra è adiacente al prato, ma è necessario attraversarlo e superare un margine alberato.	<i>Dominanti</i> <i>Artemisia alba</i> ^{ab} <i>Festuca sp</i> ^a	<i>Altre possibili</i> <i>Helianthemum nummularium</i> ^{ab} <i>Odontites lutea</i> ^{ab} <i>Sanguisorba minor</i> ^a
<i>Esposizione e pendenza:</i>	S, 20-30%; in parte sommitale	<i>Caratteristiche o differenziali</i> <i>Allium sphaerocephalon</i> ^a <i>Asperula cynanchica</i> ^a <i>Bothriochloa ischaemum</i> ^b <i>Chrysopogon gryllus</i> ^b <i>Dianthus sylvestris</i> ^a <i>Eryngium campestre</i> ^{ab} <i>Euphorbia cyparissias</i> ^a <i>Pimpinella saxifraga</i> ^a <i>Scabiosa columbaria</i> ^a <i>Teucrium chamaedrys</i> ^{ab} <i>Teucrium montanum</i> ^b	
<i>Dati catastali:</i>			
<i>Proprietario:</i>		<i>Orchidee</i> - <i>Integrazione alla direttiva</i> ^c <i>Asperula purpurea</i> <i>Calamintha nepeta</i> <i>Centaurea sp.</i> <i>Hieracium pilosella</i> <i>Peucedanum oreoselinum</i> <i>Potentilla tabernaemontani</i>	
<i>Caratteristiche:</i>	Prato abbastanza colonizzato da rovi e robinie, che invadono soprattutto la porzione basale. Superficie ridotta rispetto al passato a beneficio di vigneti e bosco.		
<i>Tipo di suolo:</i>	<i>TSI1, PDA1 e TIR1 e MSE1</i>	Fotografia non disponibile	
<i>Tipo di copertura vegetale:</i>	% copertura arborea + % copertura arbustiva 45 % copertura erbacea 55		
<i>Specie erbacee vegetali dominanti:</i>	Graminacee ubiquitarie, <i>Bothriochloa ischaemum</i> , <i>Chrysopogon gryllus</i> , <i>Odontites lutea</i> , <i>Centaurea sp.</i>		
<i>Specie arbustive ed arboree:</i>	Roverelle, orniello, robinie, scotano, rovi.		
<i>Tendenza evolutiva:</i>	Bosco di robinie		
<i>Fattori di disturbo antropici:</i>	Non determinati		

NOTE: <i>Diplotaxis muralis</i>	^a Specie citate nell' "Atlante dei SIC della Regione Lombardia"; Regione Lombardia, Fondazione Lombardia per l'ambiente (2008). ^b Specie citate nella "Carta delle aree a vegetazione naturale dei colli morenici mantovani" Amministrazione Provinciale di Mantova (1989). ^c Integrazione dell'elenco flogistico della direttiva da "La vegetazione dei colli morenici del Garda"; Crosato, Grossi, Persico, Voltolini (1986) * Specie di particolare interesse conservazionistico (dei SIC della Regione Lombardia).
---	--

SCHEDA DI RILEVAMENTO	COMUNE DI VOLTA MANTOVANA
V271	Località Montagnoli dal lato Ovest



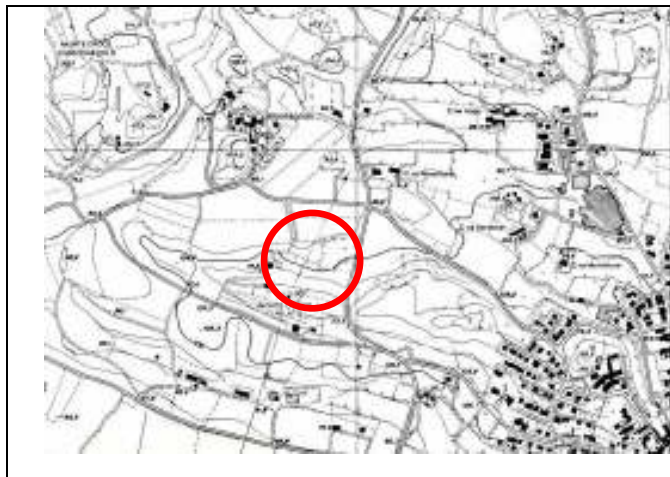
Estratto CTR – Scheda E6b5



Fotografia aerea

<i>Coordinate geografiche:</i>	1628392.30; 5021062.63	SPECIE RILEVATE (presenza al 23.09.2010):	
<i>Riferimenti geografici:</i>	Il prato è visibile ed accessibile dalla Strada che entra in Località Montagnoli dal lato Ovest, imboccando la prima carrareccia utile a sinistra, o attraversando i coltivi.	<i>Dominanti</i> Artemisia alba ^{ab} Festuca sp ^a	<i>Altre possibili</i> Helianthemum nummularium ^{ab} Sanguisorba minor ^a
<i>Esposizione e pendenza:</i>	S, 40-50%	<i>Caratteristiche o differenziali</i> Allium sphaerocephalon ^a Asperula cynanchica ^a Bothriochloa ischaemum ^b Chrysopogon gryllus ^b Eryngium campestre ^{ab} Euphorbia cyparissias ^a Orlaya grandiflora ^a Teucrium chamaedrys ^{ab} Teucrium montanum ^b	<i>Orchidee</i> -
<i>Dati catastali:</i>		Fotografia non disponibile	
<i>Proprietario:</i>			
<i>Caratteristiche:</i>	Prato esteso ma significativamente colonizzato, soprattutto da arbusti, in maniera omogenea su tutta la sua superficie.		
<i>Tipo di suolo:</i>	VAO1		
<i>Tipo di copertura vegetale:</i>	% copertura arborea + % copertura arbustiva 45 % copertura erbacea 55		
<i>Specie erbacee vegetali dominanti:</i>	Graminacee ubiquitarie, Bothriochloa ischaemum, Chrysopogon gryllus, Artemisia alba		
<i>Specie arbustive ed arboree:</i>	Roverelle, orniello, robinie, bagolaro, biancospino, rovi.		
<i>Tendenza evolutiva:</i>	Bosco misto		
<i>Fattori di disturbo antropici:</i>	Deposito di inerti alla base della collina ma fuori da prato.		
NOTE:	^a Specie citate nell' "Atlante dei SIC della Regione Lombardia"; Regione Lombardia, Fondazione Lombardia per l'ambiente (2008). ^b Specie citate nella "Carta delle aree a vegetazione naturale dei colli morenici mantovani" Amministrazione Provinciale di Mantova (1989). ^c Integrazione dell'elenco flogistico della direttiva da "La vegetazione dei colli morenici del Garda"; Crosato, Grossi, Persico, Voltolini (1986) * Specie di particolare interesse conservazionistico (dei SIC della Regione Lombardia).		

SCHEDA DI RILEVAMENTO	COMUNE DI VOLTA MANTOVANA
V273	Monte Cucco o Pelato



Estratto CTR – Scheda E6b5



Fotografia aerea

<i>Coordinate geografiche:</i>	1628775.59; 5020534.67	SPECIE RILEVATE (presenza al 14/09/2010):	
<i>Riferimenti geografici:</i>	Monte Cucco o Pelato, a Sud della zona di Montagnoli.	<i>Dominanti</i> <i>Artemisia alba</i> ^{ab} <i>Festuca sp.</i> ^a	<i>Altre possibili</i> <i>Helianthemum nummularium</i> ^{ab}
<i>Esposizione e pendenza:</i>	Tendenzialmente sommitale	<i>Caratteristiche o differenziali</i> <i>Allium sphaerocephalon</i> ^a <i>Asperula cynanchica</i> <i>Aster linosyris</i> ^b <i>Bothriochloa ischaemum</i> ^b <i>Chrysopogon gryllus</i> ^b <i>Dianthus carthusianorum</i> ^a <i>Eryngium campestre</i> ^{ab} <i>Euphorbia cyparissias</i> ^a <i>Koeleria macrantha</i> ^{ab} <i>Pimpinella saxifraga</i> ^a <i>Scabiosa columbaria</i> ^a <i>Teucrium chamaedrys</i> ^{ab} <i>Teucrium montanum</i> ^b	<i>Odontites lutea</i> ^{ab} <i>Orchidee</i> -
<i>Dati catastali:</i>			<i>Integrazione alla direttiva</i> ^c <i>Anthemis tinctoria</i> <i>Artemisia campestris</i> <i>Asperula purpurea</i> <i>Centaurea sp.</i> <i>Linum tenuifolium</i> <i>Peucedanum oreoselinum</i> <i>Potentilla tabernaemontani</i>
<i>Proprietario:</i>			
<i>Caratteristiche:</i>	Prato in passato molto più esteso, molte porzioni sono state soppiantate da varie situazioni colturali: un uliveto al margine Sud-Ovest, un'area post-colturale, terrazzamento a Sud. Il prato arido sopravvive nella parte più sommitale e dorsale, e in un'altra sub-unità oltre l'uliveto, che però si presenta abbastanza colonizzata dalle robinie		
<i>Tipo di suolo:</i>	TSI1, PDA1 e TIR1		
<i>Tipo di copertura vegetale:</i>	% copertura arborea 15 % copertura arbustiva 25 % copertura erbacea 60		
<i>Specie erbacee vegetali dominanti:</i>	Graminacee ubiquitarie, <i>Bothriochloa ischaemum</i> , <i>Aster linosyris</i> , <i>Artemisia sp.</i>		
<i>Specie arbustive ed arboree:</i>	Roverelle, orniello, robinie, bagolaro, biancospino, rosa canina, scotano, un nespolo.		
<i>Tendenza evolutiva:</i>	Bosco di robinie		
<i>Fattori di disturbo antropici:</i>	Traliccio dell'alta tensione		



NOTE: *Aster amellus*

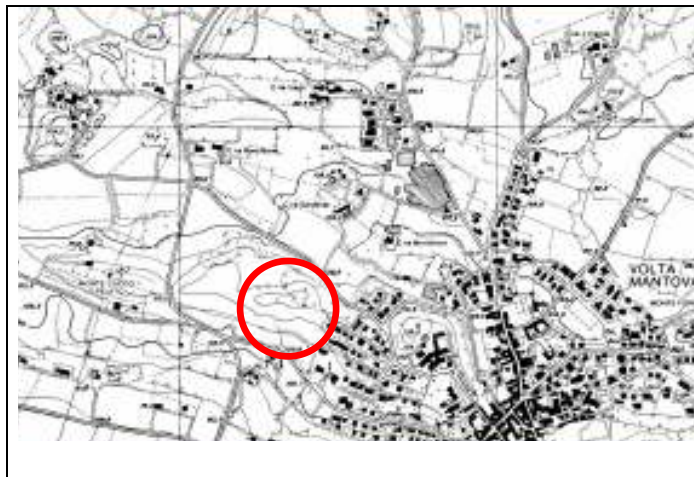
^a Specie citate nell' "Atlante dei SIC della Regione Lombardia"; Regione Lombardia, Fondazione Lombardia per l'ambiente (2008).

^b Specie citate nella "Carta delle aree a vegetazione naturale dei colli morenici mantovani" Amministrazione Provinciale di Mantova (1989).

^c Integrazione dell'elenco flogistico della direttiva da "La vegetazione dei colli morenici del Garda"; Crosato, Grossi, Persico, Voltolini (1986)

* Specie di particolare interesse conservazionistico (dei SIC della Regione Lombardia).

SCHEDA DI RILEVAMENTO	COMUNE DI VOLTA MANTOVANA
V274	Monte dei Frati



Estratto CTR – Scheda E6b5

Fotografia aerea

<i>Coordinate geografiche:</i>	1629346.21; 5020405.17	SPECIE RILEVATE (presenza al 14/09/2010):	
<i>Riferimenti geografici:</i>	Monte dei Frati	<u><i>Dominanti</i></u> <i>Artemisia alba</i> ^{ab} <i>Festuca sp</i> ^a	<u><i>Altre possibili</i></u> <i>Convolvulus cantabrica</i> ^a <i>Sanguisorba minor</i> ^a <i>Tragopogon dubius</i> ^{ab}
<i>Esposizione e pendenza:</i>	S, 20%	<u><i>Caratteristiche o differenziali</i></u> <i>Aster linosyris</i> ^b <i>Bothriochloa ischaemum</i> ^b <i>Chrysopogon gryllus</i> ^b <i>Euphorbia cyparissias</i> ^a <i>Salvia pratensis</i> ^a <i>Scabiosa columbaria</i> ^a <i>Teucrium chamaedrys</i> ^{ab}	<u><i>Orchidee</i></u> -
<i>Dati catastali:</i>		<u><i>Integrazione alla direttiva</i>^c</u> <i>Anthemis tinctoria</i> <i>Artemisia campestris</i> <i>Asperula purpurea</i> <i>Calamintha nepeta</i> <i>Centaurea sp.</i> <i>Chondrilla juncea</i> <i>Hieracium pilosella</i> <i>Inula spiraeifolia</i> <i>Stachys recta</i>	
<i>Proprietario:</i>			
<i>Caratteristiche:</i>	Prato in passato molto più esteso, molte porzioni sono state soppiantate da varie situazioni: prato a sfalcio, colonizzazione naturale, imboscamento artificiale mediante piante giovani. L'habitat si presenta in una forma ibrida, con specie tipiche del prato arido che coesistono con specie antropocore o naturali ma di prato fresco. Il prato si presenta libero da elementi arborei ed arbustivi che non siano ornamentali (probabile irrigazione e gestione a giardino). Gestendo al meglio i parametri ambientali è possibile ripristinare il prato arido stretto.		
<i>Tipo di suolo:</i>	VAO1		
<i>Tipo di copertura vegetale:</i>	% copertura arborea 15 % copertura arbustiva 25 % copertura erbacea 60		
<i>Specie erbacee vegetali dominanti:</i>	Graminacee ubiquitarie, <i>Bothriochloa ischaemum</i> .		
<i>Specie arbustive ed arboree:</i>	Roverelle, orniello, robinie, bagolaro, biancospino, rosa canina, cipressi.		
<i>Tendenza evolutiva:</i>	Bosco misto		
<i>Fattori di disturbo antropici:</i>	Probabile irrigazione e gestione a giardino.		
NOTE: <i>Thymus pulegioides</i>	^a Specie citate nell' "Atlante dei SIC della Regione Lombardia"; Regione Lombardia, Fondazione Lombardia per l'ambiente (2008). ^b Specie citate nella "Carta delle aree a vegetazione naturale dei colli morenici mantovani" Amministrazione Provinciale di Mantova (1989). ^c Integrazione dell'elenco flogistico della direttiva da "La vegetazione dei colli morenici del Garda"; Crosato, Grossi, Persico, Voltolini (1986) * Specie di particolare interesse conservazionistico (dei SIC della Regione Lombardia).		



SCHEDA DI RILEVAMENTO	COMUNE DI VOLTA MANTOVANA
V275	Località Bezzetti

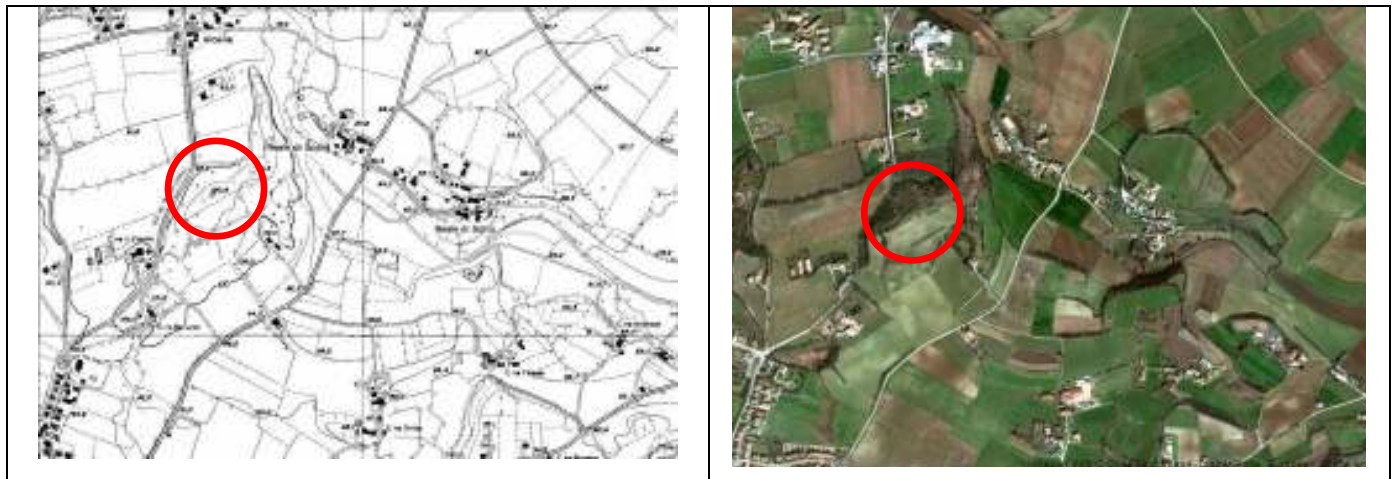


Estratto CTR – Scheda E6b5

Fotografia aerea

<i>Coordinate geografiche:</i>	1630003.32; 5021072.65	SPECIE RILEVATE (presenza al 12/10/2010):	
<i>Riferimenti geografici:</i>	Percorrere la stessa carrareccia di accesso al V298, ma prima di raggiungere l'appostamento di caccia attraversare la fascia alberata che costeggia la strada sterrata	<i>Dominanti</i> <i>Artemisia alba</i> ^{ab}	<i>Altre possibili</i> <i>Sanguisorba minor</i> ^a <i>Orchidee</i>
<i>Esposizione e pendenza:</i>	SE, 10-20%; in parte sommitale	<i>Caratteristiche o differenziali</i> <i>Aster linosyris</i> ^b <i>Eryngium campestre</i> ^{ab} <i>Hypericum perforatum</i> ^a	
<i>Dati catastali:</i>		<i>Integrazione alla direttiva</i> ^c <i>Calamintha nepeta</i> <i>Centaurea sp.</i> <i>Inula spiraeifolia</i> <i>Potentilla tabernaemontani</i>	
<i>Proprietario:</i>		Fotografia non disponibile	
<i>Caratteristiche:</i>	Superficie estesa in passato certamente ascrivibile alle formazioni di prato arido. La situazione attuale è quella di coltivo abbandonato, invaso da diverse specie antropocore e infestanti delle colture agrarie. Sopravvivono però diverse specie tipiche del prato arido, che con una corretta gestione potrebbe riprendere il sopravvento. RECUPERABILE		
<i>Tipo di suolo:</i>	STS1		
<i>Tipo di copertura vegetale:</i>	% copertura arborea + % copertura arbustiva 20 % copertura erbacea 80		
<i>Specie erbacee vegetali dominanti:</i>			
<i>Specie arbustive ed arboree:</i>			
<i>Tendenza evolutiva:</i>			
<i>Fattori di disturbo antropici:</i>			
NO <i>Achillea millefolium</i>	^a Specie citate nell' "Atlante dei SIC della Regione Lombardia"; Regione Lombardia, Fondazione Lombardia per l'ambiente (2008). ^b Specie citate nella "Carta delle aree a vegetazione naturale dei colli morenici mantovani" Amministrazione Provinciale di Mantova (1989). ^c Integrazione dell'elenco flogistico della direttiva da "La vegetazione dei colli morenici del Garda"; Crosato, Grossi, Persico, Voltolini (1986) * Specie di particolare interesse conservazionistico (dei SIC della Regione Lombardia).		

SCHEDA DI RILEVAMENTO	COMUNE DI VOLTA MANTOVANA
V277	Baruzzo



Estratto CTR – Scheda E6b5

Fotografia aerea

<i>Coordinate geografiche:</i>	1630449.47; 5021233.97	SPECIE RILEVATE (presenza al 14/09/2010):	
<i>Riferimenti geografici:</i>	Presso la Strada dei Colli Nord, raggiunta la Cascina Fienile, imboccare la carrareccia dall'altra parte della strada, sino a raggiungere un uliveto. Il prato è una fascia arida nei pressi dello stesso uliveto.	<u><i>Dominanti</i></u> <i>Artemisia alba</i> ^{ab} <i>Festuca sp</i> ^a	<u><i>Altre possibili</i></u> <i>Convolvulus cantabrica</i> ^a <i>Helianthemum nummularium</i> ^{ab} <i>Ononisatrix</i> ^b <i>Sanguisorba minor</i> ^a
<i>Esposizione e pendenza:</i>	N+O, 20%		
<i>Dati catastali:</i>		<u><i>Caratteristiche o differenziali</i></u> <i>Allium sphaerocephalon</i> ^a <i>Bothriochloa ischaemum</i> ^b <i>Chrysopogon gryllus</i> ^b <i>Eryngium campestre</i> ^{ab} <i>Euphorbia cyparissias</i> ^a <i>Orlaya grandiflora</i> ^a	<u><i>Orchidee</i></u> - <u><i>Integrazione alla direttiva</i>^c</u> <i>Artemisia campestris</i> <i>Asperula purpurea</i> <i>Centaurea sp.</i> <i>Echium vulgare</i> <i>Potentilla tabernaemontani</i>
<i>Proprietario:</i>			
<i>Caratteristiche:</i>	Fascia arida ai margini basali Nord e Ovest di una piccola collina. Il prato occupava tutta la collina, oggi occupata da un uliveto. Invade le fasce di prato solo qualche arbusto di roverella.		
<i>Tipo di suolo:</i>	TSI1, PDA1 e TIR1 E STS1		
<i>Tipo di copertura vegetale:</i>	% copertura arborea 10 % copertura arbustiva 20 % copertura erbacea 70		
<i>Specie erbacee vegetali dominanti:</i>	Graminacee ubiquitarie, <i>Bothriochloa ischaemum</i> , <i>Aster amellus</i> , <i>Hieracium racemosum</i>		
<i>Specie arbustive ed arboree:</i>	Roverelle, robinie		
<i>Tendenza evolutiva:</i>	Bosco di robinie		
<i>Fattori di disturbo antropici:</i>	Irrigazione dell'uliveto.		
NOTE: <i>Hieracium racemosum</i> , <i>Aster amellus</i> , <i>Menta pulegium</i> , <i>Lotus corniculatus</i> .	^a Specie citate nell' "Atlante dei SIC della Regione Lombardia"; Regione Lombardia, Fondazione Lombardia per l'ambiente (2008). ^b Specie citate nella "Carta delle aree a vegetazione naturale dei colli morenici mantovani" Amministrazione Provinciale di Mantova (1989). ^c Integrazione dell'elenco flogistico della direttiva da "La vegetazione dei colli morenici del Garda"; Crosato, Grossi, Persico, Voltolini (1986) * Specie di particolare interesse conservazionistico (dei SIC della Regione Lombardia).		


SCHEDA DI RILEVAMENTO	COMUNE DI VOLTA MANTOVANA
V278	Monte tre Pinei



Estratto CTR – Scheda E6b5



Fotografia aerea

<i>Coordinate geografiche:</i>	1630689.57; 5021706.65	SPECIE RILEVATE (presenza al 23/09/2010):	
<i>Riferimenti geografici:</i>	Monte tre Pinei, si accede dalla Strada dei Colli Nord. Nei pressi della Cascina Fienile (meno di 200 metri a Nord) c'è una carrareccia che sale verso la sommità della collina.	<i>Dominanti</i> <i>Artemisia alba</i> ^{ab} <i>Festuca sp</i> ^a	<i>Altre possibili</i> <i>Dactylis glomerata</i> ^a <i>Helianthemum nummularium</i> ^{ab} <i>Odontites lutea</i> ^{ab} <i>Ononis natrix</i> ^b <i>Sanguisorba minor</i> ^a <i>Tragopogon dubius</i> ^{ab}
<i>Esposizione e pendenza:</i>	E+S+O, 10-40; in parte sommitale	<i>Caratteristiche o differenziali</i> <i>Allium sphaerocephalon</i> ^a <i>Asperula cynanchica</i> ^a <i>Bothriochloa ischaemum</i> ^b <i>Chrysopogon gryllus</i> ^b <i>Eryngium campestre</i> ^{ab} <i>Euphorbia cyparissias</i> ^a <i>Hypericum perforatum</i> ^a <i>Orlaya grandiflora</i> ^a <i>Pulsatilla montanab</i> <i>Salvia pratensis</i> ^a <i>Scabiosa columbaria</i> ^a <i>Teucrium chamaedrys</i> ^{ab} <i>Teucrium montanum</i> ^b <i>Orchidee</i> <i>Ophrys apifera</i> ^{*ab} <i>Ophrys insectifera</i> <i>Ophrys sphegodes</i> ^{*ab}	
<i>Dati catastali:</i>			
<i>Proprietario:</i>	proprietario della Corte Il fienile, rintracciabile	<i>Integrazione alla direttiva</i> ^c <i>Agrimonia eupatoria</i> <i>Artemisia campestris</i> <i>Calamintha nepeta</i> <i>Centaurea sp.</i> <i>Echium vulgare</i> <i>Inula spiraeifolia</i> <i>Leopoldia comosa</i> <i>Peucedanum cervaria</i> <i>Peucedanum oreoselinum</i> <i>Plantago holosteum</i> <i>Potentilla tabernaemontani</i> <i>Stachys recta</i>	
<i>Caratteristiche:</i>	Prato molto esteso e didattico, con diverse situazioni di esposizione, pendenza e comunità ascrivibili al prato arido. Alcune parti sono state utilizzate o invase da arbusti		
<i>Tipo di suolo:</i>	TSI1, PDA1 e TIR1 e STS1		
<i>Tipo di copertura vegetale:</i>	% copertura arborea 10 % copertura arbustiva 20 % copertura erbacea 70		
<i>Specie erbacee vegetali dominanti:</i>	Graminacee ubiquitarie, <i>Bothriochloa ischaemum</i> , <i>Convolvulus cantabrica</i> .		
<i>Specie arbustive ed arboree:</i>	Roverelle, orniello, robinie, carpino nero, biancospino, marruca.		
<i>Tendenza evolutiva:</i>	Bosco di robinie		
<i>Fattori di disturbo antropici:</i>	Appostamento si caccia (irrigazione ed inserimento di piante esotiche e da uccellazione), arnie, linea elettrica, estrema propaggine Nord chiusa da una recinzione e occupata da un uliveto.		
NOTE:	^a Specie citate nell' "Atlante dei SIC della Regione Lombardia"; Regione Lombardia, Fondazione Lombardia per l'ambiente (2008). ^b Specie citate nella "Carta delle aree a vegetazione naturale dei colli morenici mantovani" Amministrazione Provinciale di Mantova (1989). ^c Integrazione dell'elenco flogistico della direttiva da "La vegetazione dei colli morenici del Garda"; Crosato, Grossi, Persico, Voltolini (1986) * Specie di particolare interesse conservazionistico (dei SIC della Regione Lombardia).		

SCHEMA DI RILEVAMENTO	COMUNE DI VOLTA MANTOVANA
V279	Località Albella



Estratto CTR – Scheda **D6E5**

Fotografia aerea

<i>Coordinate geografiche:</i>	1630760.94; 5022058.97	SPECIE RILEVATE (presenza al 23/09/2010):	
<i>Riferimenti geografici:</i>	Strada dei Colli Nord, nel tratto tra Albella e Bussacchetti-Vinaldi. Si accede dall'altra parte della strada rispetto allo stabilimento di Geotermia Srl, attraversando il recente impianto di noce.	<i>Dominanti</i> <i>Artemisia alba</i> ^{ab} <i>Festuca sp</i> ^a	<i>Altre possibili</i> <i>Helianthemum nummularium</i> ^{ab} <i>Sanguisorba minor</i> ^a
<i>Esposizione e pendenza:</i>	S, 40-50%	<i>Caratteristiche o differenziali</i> <i>Bothriochloa ischaemum</i> ^b <i>Chrysopogon gryllus</i> ^b <i>Eryngium campestre</i> ^{ab} <i>Euphorbia cyparissias</i> ^a <i>Teucrium chamaedrys</i> ^{ab}	<i>Orchidee</i> -
<i>Dati catastali:</i>			<i>Integrazione alla direttiva</i> ^c <i>Centaurea sp</i> <i>Peucedanum oreoselinum</i> <i>Potentilla tabernaemontani</i>
<i>Proprietario:</i>			
<i>Caratteristiche:</i>	Costa arida, ultima propaggine Est di un'unità più grande in passato (terrazzamento con impianto di noce nell'area Ovest). Sulla sommità c'è una coltivazione.		
<i>Tipo di suolo:</i>	MZB1/STS1		
<i>Tipo di copertura vegetale:</i>	% copertura arborea + % copertura arbustiva 40 % copertura erbacea 60		
<i>Specie erbacee vegetali dominanti:</i>	Graminacee ubiquitarie, <i>Bothriochloa ischaemum</i> , <i>Chrysopogon gryllus</i> , <i>Artemisia sp</i>		
<i>Specie arbustive ed arboree:</i>	Roverelle, bagolaro, biancospino, scotano.		
<i>Tendenza evolutiva:</i>	Bosco misto		
<i>Fattori di disturbo antropici:</i>	Deposito ramaglie, passaggio automezzi con conseguente rottura del cotico erboso, paletti di legno piantati in serie.		
NOTE: nessuna	^a Specie citate nell' "Atlante dei SIC della Regione Lombardia"; Regione Lombardia, Fondazione Lombardia per l'ambiente (2008). ^b Specie citate nella "Carta delle aree a vegetazione naturale dei colli morenici mantovani" Amministrazione Provinciale di Mantova (1989). ^c Integrazione dell'elenco flogistico della direttiva da "La vegetazione dei colli morenici del Garda"; Crosato, Grossi, Persico, Voltolini (1986) * Specie di particolare interesse conservazionistico (dei SIC della Regione Lombardia).		



SCHEDA DI RILEVAMENTO	COMUNE DI VOLTA MANTOVANA
V280	Località Bussacchetti



Estratto CTR – Scheda E6b5

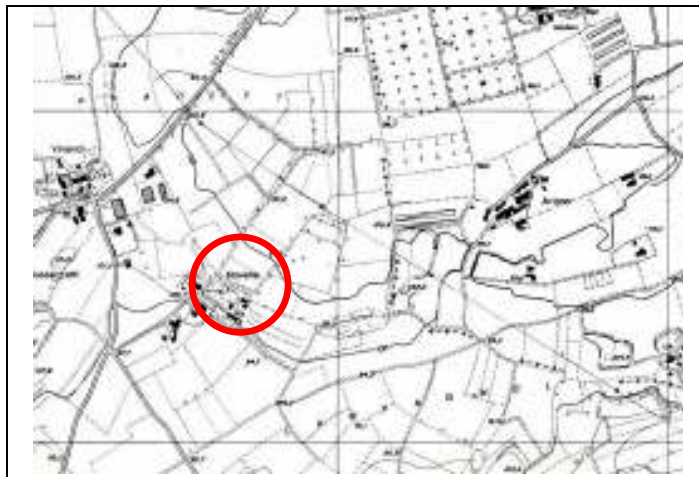
Fotografia aerea

<i>Coordinate geografiche:</i>	1631143.68; 5022156.47	SPECIE RILEVATE (presenza al 14/09/2010):	
<i>Riferimenti geografici:</i>	Percorrendo la Strada Volta Monzambano in direzione di Volta M., voltare a destra nella carrareccia circa 200 metri dopo che si è superato il crocevia di Località Novelle (il primo utile). Il prato arido è quasi adiacente alla strada.	<p><u>Dominanti</u> <i>Artemisia alba</i>^{ab} <i>Festuca sp</i>^a</p> <p><u>Caratteristiche o differenziali</u> <i>Asperula cynanchica</i>^a <i>Aster linosyris</i>^b <i>Bothriochloa ischaemum</i>^b <i>Chrysopogon gryllus</i>^b <i>Dianthus sylvestris</i>^a <i>Eryngium campestre</i>^{ab} <i>Euphorbia cyparissias</i>^a <i>Globularia punctata</i>^b <i>Orlaya grandiflora</i>^a <i>Scabiosa columbaria</i>^a <i>Teucrium chamaedrys</i>^{ab} <i>Teucrium montanum</i>^b</p>	<p><u>Altre possibili</u> <i>Convolvulus cantabrica</i>^a <i>Helianthemum nummularium</i>^{ab} <i>Odontites lutea</i>^{ab} <i>Thymus glabrescens</i>^{ab}</p> <p><u>Orchidee</u> - <u>Integrazione alla direttiva</u> <i>Artemisia campestris</i> <i>Centaurea sp</i> <i>Peucedanum oreoselinum</i> <i>Plantago holosteum</i> <i>Potentilla tabernaemontani</i> <i>Prunella grandiflora</i></p>
<i>Esposizione e pendenza:</i>	Crinale in direzione SE-NO, 10-20%		
<i>Dati catastali:</i>			
<i>Proprietario:</i>			
<i>Caratteristiche:</i>	Prato a superficie dimezzata rispetto al passato: una parte parallela alla strada è stata colonizzata da robinie bagolari e rovi. Rimane la formazione tipica su di un piccolo crinale in direzione SE-NO.		
<i>Tipo di suolo:</i>	TSI1, PDA1 e TIR1		
<i>Tipo di copertura vegetale:</i>	% copertura arborea 5 % copertura arbustiva 5 % copertura erbacea 90		
<i>Specie erbacee vegetali dominanti:</i>	Graminacee ubiquitarie, <i>Bothriochloa ischaemum</i> , <i>Artemisia sp.</i> , <i>Odontites lutea</i> .		
<i>Specie arbustive ed arboree:</i>	Roverelle, rosa canina, scotano, olmo campestre.		
<i>Tendenza evolutiva:</i>	Bosco di roverelle		
<i>Fattori di disturbo antropici:</i>	Una porzione è sfalciata e irrigata, segni di bivacco (presenza di un piccolo chiosco di legno e rifiuti).		

NOTE:

- ^a Specie citate nell' "Atlante dei SIC della Regione Lombardia"; Regione Lombardia, Fondazione Lombardia per l'ambiente (2008).
^b Specie citate nella "Carta delle aree a vegetazione naturale dei colli morenici mantovani" Amministrazione Provinciale di Mantova (1989).
^c Integrazione dell'elenco flogistico della direttiva da "La vegetazione dei colli morenici del Garda"; Crosato, Grossi, Persico, Voltolini (1986)
* Specie di particolare interesse conservazionistico (dei SIC della Regione Lombardia).

SCHEDA DI RILEVAMENTO	COMUNE DI VOLTA MANTOVANA
V281	Località Novelle



Estratto CTR – Scheda E6b5



Fotografia aerea

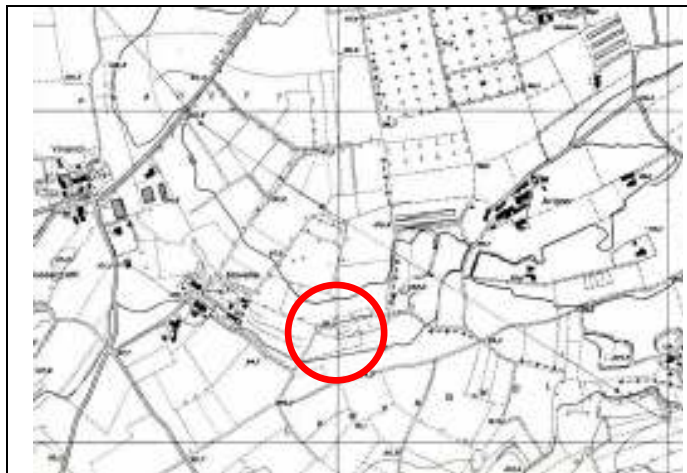
<i>Coordinate geografiche:</i>	1631615.01; 5022468.88	SPECIE RILEVATE (presenza al 14/09/2010):	
<i>Riferimenti geografici:</i>	Località Novelle (Volta M.), si attraversa l'abitato raggiungendo una carrareccia che costeggia dal Margine Nord una fascia boscata. Il prato si raggiunge imboccando una scaletta di pietra, che si trova proprio all'inizio della suddetta carrabile, nelle adiacenze dell'abitato e dell'Agriturismo Bortolino.	<u>Dominanti</u> <i>Festuca sp</i> ^a <u>Caratteristiche o differenziali</u> <i>Asperula cynanchica</i> ^a <i>Aster linosyris</i> ^b <i>Bothriochloa ischaemum</i> ^b <i>Chrysopogon gryllus</i> ^b <i>Eryngium campestre</i> ^{ab} <i>Euphorbia cyparissias</i> ^a <i>Pimpinella saxifraga</i> ^a <i>Pulsatilla montana</i> ^b <i>Scabiosa columbaria</i> ^a <i>Teucrium chamaedrys</i> ^{ab}	<u>Altre possibili</u> <i>Helianthemum nummularium</i> ^{ab} <i>Sanguisorba minor</i> ^a <u>Orchidee</u> - <u>Integrazione alla direttiva^c</u> <i>Asperula purpurea</i> <i>Centaurea sp</i> <i>Peucedanum oreoselinum</i> <i>Potentilla tabernaemontani</i>
<i>Esposizione e pendenza:</i>	N+O, 10-20%		
<i>Dati catastali:</i>			
<i>Proprietario:</i>			
<i>Caratteristiche:</i>	Prato di esposizione anomala, ma composizione specifica tipica. Si trova circondato da bosco e molto vicino ad un agriturismo: interessante in un'ottica di gestione.		
<i>Tipo di suolo:</i>	VAO1		
<i>Tipo di copertura vegetale:</i>	% copertura arborea 5 % copertura arbustiva 20 % copertura erbacea 75		
<i>Specie erbacee vegetali dominanti:</i>	Graminacee ubiquitarie, <i>Bothriochloa ischaemum</i> , <i>Centaurea sp.</i>		
<i>Specie arbustive ed arboree:</i>	Roverelle, orniello, robinie.		
<i>Tendenza evolutiva:</i>	Bosco di robinie		
<i>Fattori di disturbo antropici:</i>	Non determinati pur essendo vicino ad un abitato.		



NOTE:

^a Specie citate nell' "Atlante dei SIC della Regione Lombardia"; Regione Lombardia, Fondazione Lombardia per l'ambiente (2008).
^b Specie citate nella "Carta delle aree a vegetazione naturale dei colli morenici mantovani" Amministrazione Provinciale di Mantova (1989).
^c Integrazione dell'elenco flogistico della direttiva da "La vegetazione dei colli morenici del Garda"; Crosato, Grossi, Persico, Voltolini (1986)
* Specie di particolare interesse conservazionistico (dei SIC della Regione Lombardia).


SCHEDA DI RILEVAMENTO	COMUNE DI VOLTA MANTOVANA
V282	Campagnoli



Estratto CTR – Scheda E6b5



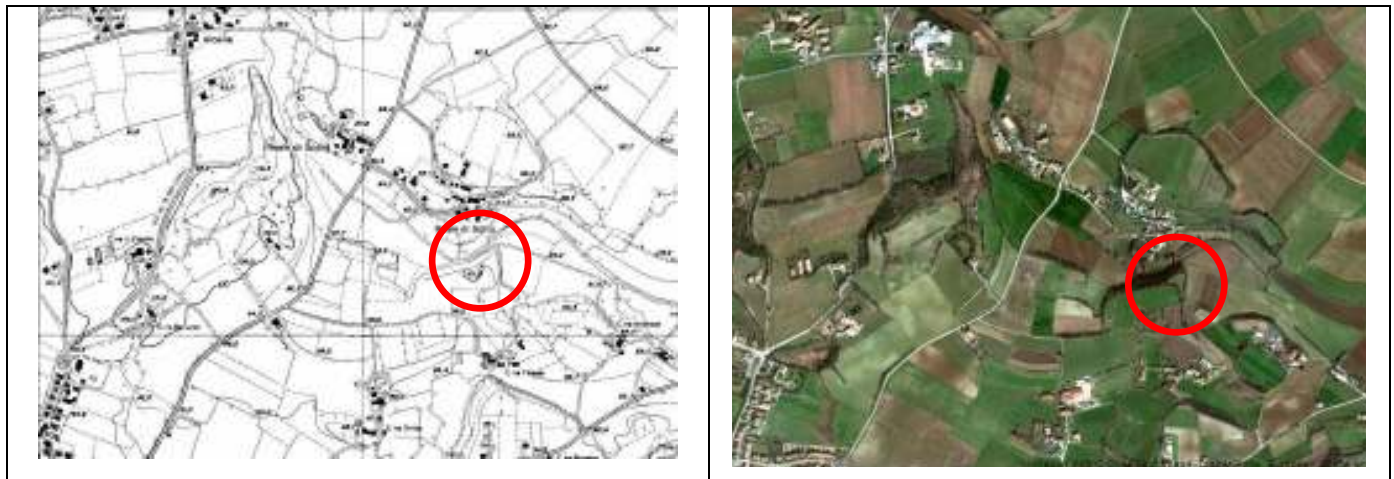
Fotografia aerea

<i>Coordinate geografiche:</i>	1632003.97; 5022338.01	SPECIE RILEVATE (presenza al 23/09/2010):	
<i>Riferimenti geografici:</i>	Località Novelle (Volta M.), si attraversa l'abitato raggiungendo una carrareccia che costeggia dal Margine Nord una fascia boscata. Circa a metà di questa fascia si trova sulla destra il passaggio per attraversare il bosco, e portarsi sul versante Sud dove è presente il prato arido.	<i>Dominanti</i> <i>Artemisia alba</i> ^{ab} <i>Festuca sp</i> ^a	<i>Altre possibili</i> <i>Helianthemum nummularium</i> ^{ab} <i>Ononis natrix</i> ^b <i>Sanguisorba minor</i> ^a
<i>Esposizione e pendenza:</i>	S, 20-40%; in parte sommitale	<i>Caratteristiche o differenziali</i> <i>Asperula cynanchica</i> ^a <i>Aster linosyris</i> ^b <i>Bothriochloa ischaemum</i> ^b <i>Chrysopogon gryllus</i> ^b <i>Eryngium campestre</i> ^{ab} <i>Euphorbia cyparissias</i> ^a <i>Scabiosa columbaria</i> ^a <i>Teucrium chamaedrys</i> ^{ab} <i>Teucrium montanum</i> ^b	
<i>Dati catastali:</i>		<i>Orchidee</i> - <i>Integrazione alla direttiva</i> ^c <i>Artemisia campestris</i> <i>Centaurea sp</i> <i>Inula spiraeifolia</i> <i>Peucedanum oreoselinum</i> <i>Potentilla tabernaemontani</i> <i>Stachys recta</i>	
<i>Proprietario:</i>			
<i>Caratteristiche:</i>	Prato in significativa via di colonizzazione. La superficie è probabilmente circa dimezzata rispetto al passato, per l'inserimento di un impianto di ciliegi da legno nella parte Ovest.		
<i>Tipo di suolo:</i>	TSI1, PDA1 e TIR1		
<i>Tipo di copertura vegetale:</i>	% copertura arborea + % copertura arbustiva 50 % copertura erbacea 50		
<i>Specie erbacee vegetali dominanti:</i>	Graminacee ubiquitarie, <i>Bothriochloa ischaemum</i> , <i>Artemisia sp.</i>		
<i>Specie arbustive ed arboree:</i>	Roverelle, orniello, robinie, biancospino, biancospino, un ginepro.		
<i>Tendenza evolutiva:</i>	Bosco di misto		
<i>Fattori di disturbo antropici:</i>	Non determinati		

NOTE:


^a Specie citate nell' "Atlante dei SIC della Regione Lombardia"; Regione Lombardia, Fondazione Lombardia per l'ambiente (2008).
^b Specie citate nella "Carta delle aree a vegetazione naturale dei colli morenici mantovani" Amministrazione Provinciale di Mantova (1989).
^c Integrazione dell'elenco flogistico della direttiva da "La vegetazione dei colli morenici del Garda"; Crosato, Grossi, Persico, Voltolini (1986)
* Specie di particolare interesse conservazionistico (dei SIC della Regione Lombardia).

SCHEDA DI RILEVAMENTO	COMUNE DI VOLTA MANTOVANA
V283	Località Reale di Sotto

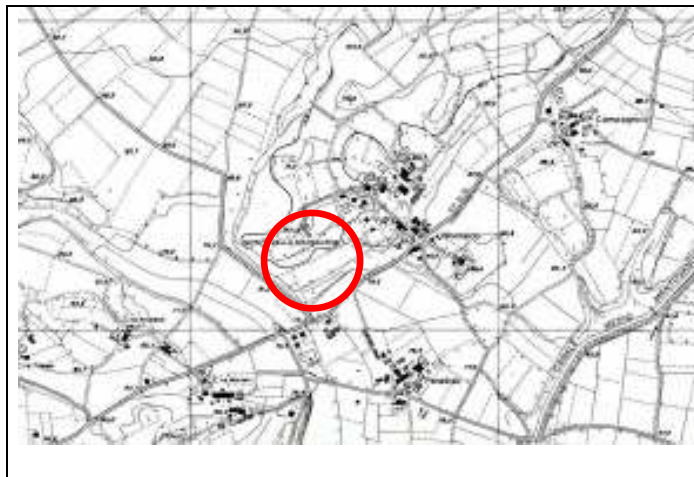


Estratto CTR – Scheda E6b5

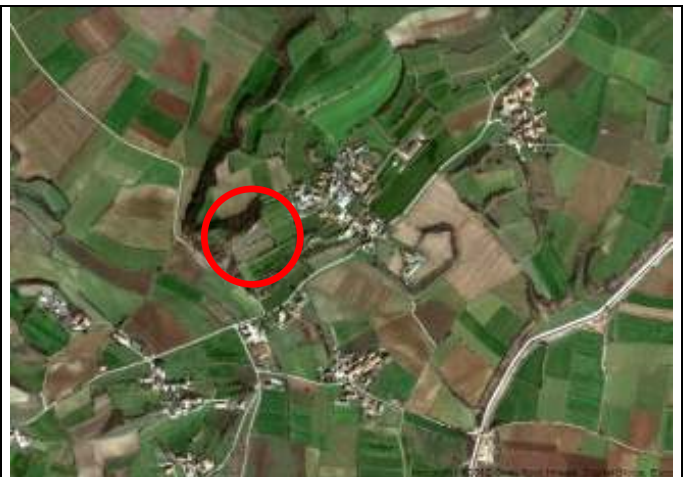
Fotografia aerea

<i>Coordinate geografiche:</i>	1631396.52; 5021223.65	SPECIE RILEVATE (presenza al 23/09/2010):	
<i>Riferimenti geografici:</i>	Presso Reale di Sotto, imboccare la carrareccia che conduce ad una zona umida a Sud dell'abitato. Procedere ancora sino ad aggirare un piccolo bosco. Il prato si trova all'interno del bosco stesso.	<i>Dominanti</i> -	<i>Altre possibili</i> -
<i>Esposizione e pendenza:</i>	E, 20%	<i>Caratteristiche o differenziali</i> <i>Orlaya grandiflora</i> ^a <i>Scabiosa columbaria</i> ^a	<i>Orchidee</i> -
<i>Dati catastali:</i>			<i>Integrazione alla direttiva</i> ^c -
<i>Proprietario:</i>			
<i>Caratteristiche:</i>	Prato circondato da bosco, degradato per lavorazione, rottura del cotico erboso, ingresso di avventizie, di antropocore e di robinie. La scarpata a Est si è rimboschita a bagolaro. La superficie però è presente, di fatto è un post-culturale, ma RECUPERABILE.		
<i>Tipo di suolo:</i>	MZB1/STS1		
<i>Tipo di copertura vegetale:</i>			
<i>Specie erbacee vegetali dominanti:</i>			
<i>Specie arbustive ed arboree:</i>			
<i>Tendenza evolutiva:</i>			
<i>Fattori di disturbo antropici:</i>			
NOTE:	^a Specie citate nell' "Atlante dei SIC della Regione Lombardia"; Regione Lombardia, Fondazione Lombardia per l'ambiente (2008). ^b Specie citate nella "Carta delle aree a vegetazione naturale dei colli morenici mantovani" Amministrazione Provinciale di Mantova (1989). ^c Integrazione dell'elenco flogistico della direttiva da "La vegetazione dei colli morenici del Garda"; Crosato, Grossi, Persico, Voltolini (1986) * Specie di particolare interesse conservazionistico (dei SIC della Regione Lombardia).		

SCHEDA DI RILEVAMENTO	COMUNE DI VOLTA MANTOVANA
V284	Monte della Maddalena presso località Montaldo



Estratto CTR – Scheda E6b5



Fotografia aerea

<i>Coordinate geografiche:</i>	1632347.53; 5021284.73	SPECIE RILEVATE (presenza al 23/09/2010 e al 04/04/2011):	
<i>Riferimenti geografici:</i>	Monte della Maddalena, Volta M. Presso la località Montaldo è possibile salire fino alla sommità del monte.	<u>Dominanti</u> <i>Festuca sp.</i> ^a	<u>Altre possibili</u> <i>Convolvulus cantabrica</i> ^a <i>Dactylis glomerata</i> ^a <i>Helianthemum nummularium</i> ^{ab} <i>Ononis natrix</i> ^b <i>Sanguisorba minor</i> ^a
<i>Esposizione e pendenza:</i>			
<i>Dati catastali:</i>		<u>Caratteristiche o differenziali</u> <i>Allium sphaerocephalon</i> ^a <i>Asperula cynanchica</i> ^a <i>Aster linosyris</i> ^b <i>Bothriochloa ischaemum</i> ^b <i>Chrysopogon gryllus</i> ^b <i>Eryngium campestre</i> ^{ab} <i>Euphorbia cyparissias</i> ^a <i>Globularia punctata</i> ^b <i>Orlaya grandiflora</i> ^a <i>Pimpinella saxifraga</i> ^a <i>Pulsatilla montana</i> ^{b*} <i>Scabiosa columbaria</i> ^a <i>Teucrium chamaedrys</i> ^{ab} <i>Teucrium montanum</i> ^b	<u>Orchidee</u> <i>Ophrys apifera</i> ^{ab} <i>Ophrys bertolonii</i> ^{ab} <i>Ophrys sphegodes</i> ^{ab} <i>Orchis morio</i> ^{ab} <i>Serapias vomeracea</i> ^{ab}
<i>Proprietario:</i>	Milani Paola di Volta Mantovana	<u>Integrazione alla direttiva</u> ^c <i>Artemisia campestris</i> <i>Asperula purpurea</i> <i>Centaurea sp</i> <i>Eryngium amethystinum</i> <i>Peucedanum oreoselinum</i> <i>Potentilla tabernaemontani</i> <i>Stachys recta</i>	
<i>Caratteristiche:</i>	Prato esteso caratterizzato da parziale invasione da parte di elementi arborei (roverella, orniello, carpino nero). Ai margini troviamo formazioni boschive ad orniello e roverella. Sulla sommità è presente uno spiazzo ghiaioso ed una edicola votiva. Masso erratico		
<i>Tipo di suolo:</i>	TSI1, PDA1 e TIR1 e ROL1 e PED1/GHS1		
<i>Tipo di copertura vegetale:</i>	% copertura arborea + % copertura arbustiva 30 % copertura erbacea 70		
<i>Specie erbacee vegetali dominanti:</i>	Graminacee ubiquitarie, <i>Bothriochloa ischaemum</i> , <i>Chrysopogon gryllus</i> , <i>Eryngium sp.</i>		
<i>Specie arbustive ed arboree:</i>	Roverelle, orniello, robinie, carpino nero, biancospino, marruca.		
<i>Tendenza evolutiva:</i>	Bosco misto		
<i>Fattori di disturbo antropici:</i>	Piccoli rifiuti, transito di mezzi (rottura del cotico erboso).		
NOTE:	^a Specie citate nell' "Atlante dei SIC della Regione Lombardia"; Regione Lombardia, Fondazione Lombardia per l'ambiente (2008). ^b Specie citate nella "Carta delle aree a vegetazione naturale dei colli morenici mantovani" Amministrazione Provinciale di Mantova (1989). ^c Integrazione dell'elenco flogistico della direttiva da "La vegetazione dei colli morenici del Garda"; Crosato, Grossi, Persico, Voltolini (1986) * Specie di particolare interesse conservazionistico (dei SIC della Regione Lombardia).		

SCHEDA DI RILEVAMENTO	COMUNE DI VOLTA MANTOVANA
V287	Petacchi



Estratto CTR – Scheda E6b5

Fotografia aerea

<i>Coordinate geografiche:</i>	1632339.41; 5020667.38	SPECIE RILEVATE (presenza al 08/09/2010 e al 04/2012):	
<i>Riferimenti geografici:</i>	Procedendo da Località Gatti verso Nord, dopo aver percorso meno di 1 Km si incontra il prato, localizzato sul lato sinistro della strada.	<p><u>Dominanti</u></p> <p><i>Artemisia alba</i>^{ab}</p> <p><u>Caratteristiche o differenziali</u></p> <p><i>Asperula cynanchica</i>^a</p> <p><i>Bothriochloa ischaemum</i>^b</p> <p><i>Carex caryophyllea</i>^{ab}</p> <p><i>Chrysopogon gryllus</i>^b</p> <p><i>Dianthus sylvestris</i>^a</p> <p><i>Eryngium campestre</i>^{ab}</p> <p><i>Euphorbia cyparissias</i>^a</p> <p><i>Orlaya grandiflora</i>^a</p> <p><i>Pimpinella saxifraga</i>^a</p> <p><i>Salvia pratensis</i>^a</p> <p><i>Scabiosa columbaria</i>^a</p> <p><i>Teucrium chamaedrys</i>^{ab}</p> <p><i>Teucrium montanum</i>^b</p>	<p><u>Altre possibili</u></p> <p><i>Convolvulus cantabrica</i>^a</p> <p><i>Helianthemum nummularium</i>^{ab}</p> <p><i>Ononis natrix</i>^b</p> <p><i>Sanguisorba minor</i>^a</p> <p><u>Orchidee</u></p> <p><i>Ophrys sphegodes</i>^{*ab}</p> <p><i>Orchis morio</i>^{*ab}</p> <p><u>Integrazione alla direttiva^c</u></p> <p><i>Artemisia campestris</i></p> <p><i>Asperula purpurea</i></p> <p><i>Centaurea bracteata</i></p> <p><i>Centaurea sp</i></p> <p><i>Chondrilla juncea</i></p> <p><i>Echium vulgare</i></p> <p><i>Eryngium amethystinum</i></p> <p><i>Inula spiraeifolia</i></p> <p><i>Leopoldia comosa</i></p> <p><i>Peucedanum oreoselinum</i></p> <p><i>Potentilla tabernaemontani</i></p>
<i>Esposizione e pendenza:</i>	S, 30-40%		
<i>Dati catastali:</i>			
<i>Proprietario:</i>			
<i>Caratteristiche:</i>	Prato in passato più esteso ed ora diviso in tre situazioni molto diverse: piccola scarpata arida separata dal resto dalla strada, e invasa da molte robinie; unità principale di prato nella porzione a Nord; la parte Sud è stata colonizzata da una formazione a roverelle ed ornielli, con ingresso anche di robinie.		
<i>Tipo di suolo:</i>	MZB1/STS1 e VAO1		
<i>Tipo di copertura vegetale:</i>	% copertura arborea 5 % copertura arbustiva 25 % copertura erbacea 70		
<i>Specie erbacee vegetali dominanti:</i>	Graminacee ubiquitarie, <i>Chrysopogon gryllus</i> , <i>Eryngium sp.</i> , <i>Teucrium sp.</i> , <i>Artemisia alba</i> .		
<i>Specie arbustive ed arboree:</i>	Roverelle, rosa canina, biancospino.		
<i>Tendenza evolutiva:</i>	Bosco misto		
<i>Fattori di disturbo antropici:</i>	Piccoli rifiuti.		
NOTE: <i>Thymus pulegioides</i>	<p>^a Specie citate nell' "Atlante dei SIC della Regione Lombardia"; Regione Lombardia, Fondazione Lombardia per l'ambiente (2008).</p> <p>^b Specie citate nella "Carta delle aree a vegetazione naturale dei colli morenici mantovani" Amministrazione Provinciale di Mantova (1989).</p> <p>^c Integrazione dell'elenco flogistico della direttiva da "La vegetazione dei colli morenici del Garda"; Crosato, Grossi, Persico, Voltolini (1986)</p> <p>* Specie di particolare interesse conservazionistico (dei SIC della Regione Lombardia).</p>		

SCHEDA DI RILEVAMENTO	COMUNE DI VOLTA MANTOVANA
V288	Versanti morenici che si affacciano sul Canale Medio Mantovano



Estratto CTR – Scheda E6b5

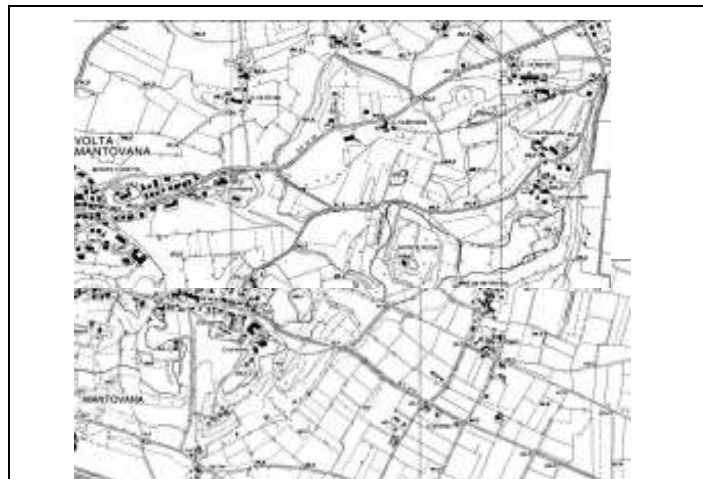


Fotografia aerea

Coordinate geografiche:	1633200.71; 5020901.79	SPECIE RILEVATE (presenza al 14/09/2010):	
Riferimenti geografici:	Versanti morenici che si affacciano sul Canale Medio Mantovano. Da Località Paradiso (Volta M.) si accede al canale, e si può raggiungere il sistema di prati che si affacciano su di esso, o imboccando la strada di servizio che costeggia il canale, o imboccando le carrarecche che percorrono i campi sul versante Nord-Ovest dell'arco morenico	<u>Dominanti</u> <i>Artemisia alba</i> ^{ab} <i>Festuca sp</i> ^a	<u>Altre possibili</u> <i>Convolvulus cantabrica</i> ^a <i>Helianthemum nummularium</i> ^{ab} <i>Ononis natrix</i> ^b <i>Sanguisorba minor</i> ^a
Esposizione e pendenza:	Tendenzialmente SE, pendenza varia.	<u>Caratteristiche o differenziali</u> <i>Allium sphaerocephalon</i> ^a <i>Bothriochloa ischaemum</i> ^b <i>Chrysopogon gryllus</i> ^b <i>Eryngium campestre</i> ^{ab} <i>Euphorbia cyparissias</i> ^a <i>Orlaya grandiflora</i> ^a	<u>Orchidee</u> -
Dati catastali:			<u>Integrazione alla direttiva^c</u> <i>Artemisia campestris</i> <i>Asperula purpurea</i> <i>Centaurea sp</i> <i>Echium vulgare</i> <i>Potentilla tabernaemontani</i>
Proprietario:			
Caratteristiche:	Situazione comune a tutta la costa lungo il canale. Instaurazione di orno-ostrieto con alcune porzioni di prato ad incipiente invasione dalle robinie.		
Tipo di suolo:	PNI1 e BQA1		
Tipo di copertura vegetale:	% copertura arborea + % copertura arbustiva 40 % copertura erbacea 60		
Specie erbacee vegetali dominanti:	Graminacee ubiquitarie, <i>Bothriochloa ischaemum</i> , <i>Convolvulus cantabrica</i> .		
Specie arbustive ed arboree:	Roverelle, orniello, robinie, carpino nero, biancospino, marruca.		
Tendenza evolutiva:	Bosco di robinie		
Fattori di disturbo antropici:	Piccoli rifiuti, probabile transito di cacciatori.		
NOTE:	^a Specie citate nell' "Atlante dei SIC della Regione Lombardia"; Regione Lombardia, Fondazione Lombardia per l'ambiente (2008). ^b Specie citate nella "Carta delle aree a vegetazione naturale dei colli morenici mantovani" Amministrazione Provinciale di Mantova (1989). ^c Integrazione dell'elenco flogistico della direttiva da "La vegetazione dei colli morenici del Garda"; Crosato, Grossi, Persico, Voltolini (1986) * Specie di particolare interesse conservazionistico (dei SIC della Regione Lombardia).		

Fotografia non disponibile

SCHEDA DI RILEVAMENTO	COMUNE DI VOLTA MANTOVANA
V289	Monte Rosa



Estratto CTR – Scheda E6b5



Fotografia aerea

<i>Coordinate geografiche:</i>	1631569.37; 5019945.81	SPECIE RILEVATE (presenza al 23/09/2010):	
<i>Riferimenti geografici:</i>	A Volta da Via Roma imboccare Via Boschi, e voltare a destra nel percorso ciclabile. Rialire poi il bosco sulla sinistra appena possibile.	<u><i>Dominanti</i></u> Artemisia alba ^{ab} Festuca sp ^a . <u><i>Caratteristiche o differenziali</i></u> Allium sphaerocephalon ^a Bothriochloa ischaemum ^b Chrysopogon gryllus ^b Eryngium campestre ^{ab} Euphorbia cyparissias ^a Orlaya grandiflora ^a	<u><i>Altre possibili</i></u> Convolvulus cantabrica ^a Helianthemum nummularium ^{ab} Odontites lutea ^{ab} Ononisatrix ^b Sanguisorba minor ^a <u><i>Orchidee</i></u> - <u><i>Integrazione alla direttiva^c</i></u> Asperula purpurea Centaurea sp Inula spiraeifolia Peucedanum cervaria Peucedanum oreoselinum Potentilla tabernaemontani
<i>Esposizione e pendenza:</i>	S+SO, 30-40%; in parte sommitale		
<i>Dati catastali:</i>		Fotografia non disponibile	
<i>Proprietario:</i>			
<i>Caratteristiche:</i>	Prato esteso ma ampiamente colonizzato sia da robinie che da specie tipiche. Parte della sommità è modificata per la presenza di un appostamento di caccia irrigato. Attorno all'appostamento ingresso di specie non tipiche dell'habitat (pioppo bianco, specie da uccellazione).		
<i>Tipo di suolo:</i>	VAO1		
<i>Tipo di copertura vegetale:</i>	% copertura arborea + % copertura arbustiva 50 % copertura erbacea 50		
<i>Specie erbacee vegetali dominanti:</i>	Graminacee ubiquitarie, Bothriochloa ischaemum, Artemisia alba, Aster linosyris.		
<i>Specie arbustive ed arboree:</i>	Roverelle, orniello, robinie, rosa canina, ligustro, biancospino.		
<i>Tendenza evolutiva:</i>	Bosco di robinie		
<i>Fattori di disturbo antropici:</i>	Appostamento di caccia con impianto di irrigazione annesso.		

NOTE:

- ^a Specie citate nell' "Atlante dei SIC della Regione Lombardia"; Regione Lombardia, Fondazione Lombardia per l'ambiente (2008).
^b Specie citate nella "Carta delle aree a vegetazione naturale dei colli morenici mantovani" Amministrazione Provinciale di Mantova (1989).
^c Integrazione dell'elenco flogistico della direttiva da "La vegetazione dei colli morenici del Garda"; Crosato, Grossi, Persico, Voltolini (1986)
^{*} Specie di particolare interesse conservazionistico (dei SIC della Regione Lombardia).

SCHEDA DI RILEVAMENTO	COMUNE DI VOLTA MANTOVANA
V295	Crocevia Strada Teze-Via Baldassare Castiglioni-Località Montagnoli



Estratto CTR – Scheda E6b5

Fotografia aerea

Coordinate geografiche:	1627930.24; 5020705.60	SPECIE RILEVATE (presenza al 12/10/2010):	
Riferimenti geografici:	Crocevia Strada Teze-Via Baldassare Castiglioni-Località Montagnoli. Imboccare la strada che conduce a Località Montagnoli. Si noteranno subito una collina ed un bosco sul lato destro della strada: il prato si trova dietro il bosco e interessa la sommità della collina stessa.	Dominanti <i>Artemisia alba</i> ^{ab} <i>Festuca sp.</i> ^a	Altre possibili <i>Dactylis glomerata</i> ^a <i>Helianthemum nummularium</i> ^{ab} <i>Odontites lutea</i> ^{ab}
Esposizione e pendenza:	E+S+O, 40-50%; in parte sommitale	Caratteristiche o differenziali <i>Allium sphaerocephalon</i> ^a <i>Asperula cynanchica</i> ^a <i>Aster linosyris</i> ^b <i>Bothriochloa ischaemum</i> ^b <i>Campanula sibirica</i> ^b <i>Chrysopogon gryllus</i> ^b <i>Dianthus carthusianorum</i> ^{*a} <i>Dianthus sylvestris</i> ^a <i>Eryngium campestre</i> ^{ab} <i>Euphorbia cyparissias</i> ^a <i>Globularia punctata</i> ^b <i>Scabiosa columbaria</i> ^a <i>Teucrium chamaedrys</i> ^{ab}	Orchidee -
Dati catastali:			Integrazione alla direttiva ^c <i>Asperula purpurea</i> <i>Centaurea sp</i> <i>Inula spiraeifolia</i> <i>Peucedanum cervaria</i> <i>Peucedanum oreoselinum</i> <i>Potentilla tabernaemontani</i>
Proprietario:			
Caratteristiche:	Situazione interessante di prato sommitale e abbastanza esteso, circondato da fasce boscate (formazioni a carpino nero, bagolaro roverella e robinia). L'unico elemento di degrado è rappresentato dall'invasione precoce di alcune robinie al margine Sud, per il resto l'habitat è ben conservato.		
Tipo di suolo:	MZB1/STS1		
Tipo di copertura vegetale:	% copertura arborea 5 % copertura arbustiva 10 % copertura erbacea 85		
Specie erbacee vegetali dominanti:	Graminacee ubiquitarie, <i>Bothriochloa ischaemum</i> , <i>Chrysopogon gryllus</i> , <i>Artemisia alba</i> , <i>Aster linosyris</i> .		
Specie arbustive ed arboree:	Carpino nero, bagolaro, rovi, roverella e robinia		
Tendenza evolutiva:	Bosco di robinie		
Fattori di disturbo antropici:	Non determinati		
NOTE:	^a Specie citate nell' "Atlante dei SIC della Regione Lombardia"; Regione Lombardia, Fondazione Lombardia per l'ambiente (2008). ^b Specie citate nella "Carta delle aree a vegetazione naturale dei colli morenici mantovani" Amministrazione Provinciale di Mantova (1989). ^c Integrazione dell'elenco flogistico della direttiva da "La vegetazione dei colli morenici del Garda"; Crosato, Grossi, Persico, Voltolini (1986) * Specie di particolare interesse conservazionistico (dei SIC della Regione Lombardia).		



SCHEDA DI RILEVAMENTO	COMUNE DI VOLTA MANTOVANA
V296	Guidelli



Estratto CTR – Scheda E6b5

Fotografia aerea

<i>Coordinate geografiche:</i>	1629045.76; 5022031.98	SPECIE RILEVATE (presenza al 12/10/2010):	
<i>Riferimenti geografici:</i>	Si accede da Località Grazioli-Coccole, appena superato l'abitato attraversare il grande campo sulla sinistra, in direzione della fascia alberata che si trova sul lato opposto.	<u>Dominanti</u> <i>Artemisia alba</i> ^{ab} <i>Festuca sp</i> ^a	<u>Altre possibili</u> <i>Helianthemum nummularium</i> ^{ab} <i>Sanguisorba minor</i> ^a
<i>Esposizione e pendenza:</i>	N, 10%	<u>Caratteristiche o differenziali</u> <i>Asperula cynanchica</i> ^a <i>Aster linosyris</i> ^b <i>Bothriochloa ischaemum</i> ^b <i>Chrysopogon gryllus</i> ^b <i>Eryngium campestre</i> ^{ab} <i>Euphorbia cyparissias</i> ^a <i>Galium verum</i> ^a <i>Hypericum perforatum</i> ^a <i>Scabiosa columbaria</i> ^a	<u>Orchidee</u> -
<i>Dati catastali:</i>		<u>Integrazione alla direttiva</u> ^c <i>Calamintha nepeta</i> <i>Centaurea sp.</i> <i>Peucedanum cervaria</i> <i>Peucedanum oreoselinum</i>	
<i>Proprietario:</i>		Fotografia non disponibile	
<i>Caratteristiche:</i>	Situazione di colonizzazione avanzata e per questo a superficie ridotta rispetto al passato. Una parte di prato sopravvive, anche se si trova esposto a N e quindi a condizioni non strettamente aride.		
<i>Tipo di suolo:</i>	TSI1, PDA1 e TIR1 e PED1/GHS1		
<i>Tipo di copertura vegetale:</i>	% copertura arborea + % copertura arbustiva 45 % copertura erbacea 55		
<i>Specie erbacee vegetali dominanti:</i>	Graminacee ubiquitarie, <i>Chrysopogon gryllus</i> , <i>Artemisia alba</i> , <i>Aster linosyris</i> .		
<i>Specie arbustive ed arboree:</i>	<i>Rosa canina</i> , bagolaro, rovi, roverella, orniello, magaleppo.		
<i>Tendenza evolutiva:</i>	Bosco misto		
<i>Fattori di disturbo antropici:</i>	Non determinati		
NOTE: <i>Achillea millefolium</i> , <i>Aster amellus</i> .	^a Specie citate nell' "Atlante dei SIC della Regione Lombardia"; Regione Lombardia, Fondazione Lombardia per l'ambiente (2008). ^b Specie citate nella "Carta delle aree a vegetazione naturale dei colli morenici mantovani" Amministrazione Provinciale di Mantova (1989). ^c Integrazione dell'elenco flogistico della direttiva da "La vegetazione dei colli morenici del Garda"; Crosato, Grossi, Persico, Voltolini (1986) * Specie di particolare interesse conservazionistico (dei SIC della Regione Lombardia).		

SCHEDA DI RILEVAMENTO	COMUNE DI VOLTA MANTOVANA
V297	Guidelli



Estratto CTR – Scheda E6b5

Fotografia aerea

<i>Coordinate geografiche:</i>	1628506.23; 5022212.45	SPECIE RILEVATE (presenza al 12/10/2010):	
<i>Riferimenti geografici:</i>	Si accede da Località Grazioli-Coccole, procedere sino ad arrivare al crocifisso, e proseguire ancora dritto per poi voltare a sinistra alla prima carrareccia utile. Dopo poche decine di metri sarà possibile accedere al prato sulla sinistra.	<u><i>Dominanti</i></u> <i>Artemisia alba</i> ^{ab} <i>Festuca sp</i> ^a	<u><i>Altre possibili</i></u> <i>Convolvulus cantabrica</i> ^a <i>Helianthemum nummularium</i> ^{ab} <i>Odontites lutea</i> ^{ab} <i>Ononis natix</i> ^b <i>Sanguisorba minor</i> ^a
<i>Esposizione e pendenza:</i>	SE, 20-40%; in parte sommitale		
<i>Dati catastali:</i>		<u><i>Caratteristiche o differenziali</i></u> <i>Allium sphaerocephalon</i> ^a <i>Asperula cynanchica</i> ^a <i>Aster linosyris</i> ^b <i>Bothriochloa ischaemum</i> ^b <i>Chrysopogon gryllus</i> ^b <i>Eryngium campestre</i> ^{ab} <i>Euphorbia cyparissias</i> ^a <i>Globularia punctata</i> ^b <i>Scabiosa columbaria</i> ^a <i>Teucrium chamaedrys</i> ^{ab} <i>Teucrium montanum</i> ^b	<u><i>Orchidee</i></u> - <u><i>Integrazione alla direttiva</i></u> ^c <i>Artemisia campestris</i> <i>Asperula purpurea</i> <i>Calamintha nepeta</i> <i>Centaurea sp.</i> <i>Peucedanum cervaria</i> <i>Peucedanum oreoselinum</i> <i>Potentilla tabernaemontani</i>
<i>Proprietario:</i>	Levono salumificio- azienda faunistico venatoria contatti sig. Cacumi 334 1080798		
<i>Caratteristiche:</i>	La superficie di prato è circa dimezzata rispetto al passato: una parte ad Ovest è ancora a prato arido ben conservato e minimamente colonizzato (solo qualche robinia al margine Est); la parte ad Est ha subito varie modifiche tra cui movimenti terra, costruzione di terrazzamenti, e colonizzazione.		
<i>Tipo di suolo:</i>	TSI1, PDA1 e TIR1 PNI1		
<i>Tipo di copertura vegetale:</i>	% copertura arborea + % copertura arbustiva 20 % copertura erbacea 80		
<i>Specie erbacee vegetali dominanti:</i>	Graminacee ubiquitarie, Chrysopogon gryllus, Artemisia sp., Bothriochloa ischaemum.		
<i>Specie arbustive ed arboree:</i>	Rosa canina, bagolaro, rovi, roverella, orniello, robinia.		
<i>Tendenza evolutiva:</i>	Bosco di robinie		
<i>Fattori di disturbo antropici:</i>	Non determinati		

NOTE:
Inula coniza,
Aster amellus.

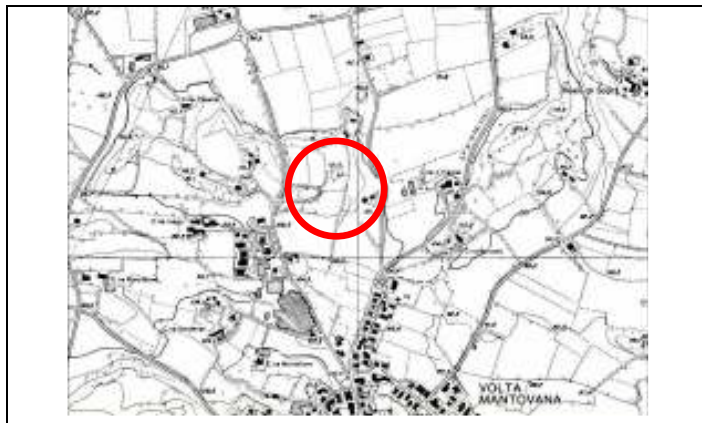
^a Specie citate nell' "Atlante dei SIC della Regione Lombardia"; Regione Lombardia, Fondazione Lombardia per l'ambiente (2008).

^b Specie citate nella "Carta delle aree a vegetazione naturale dei colli morenici mantovani" Amministrazione Provinciale di Mantova (1989).

^c Integrazione dell'elenco flogistico della direttiva da "La vegetazione dei colli morenici del Garda"; Crosato, Grossi, Persico, Voltolini (1986)

* Specie di particolare interesse conservazionistico (dei SIC della Regione Lombardia).

SCHEDA DI RILEVAMENTO	COMUNE DI VOLTA MANTOVANA
V298	Cascina Fienile



Estratto CTR – Scheda E6b5



Fotografia aerea

Coordinate geografiche:	1629929.73; 5021286.30	SPECIE RILEVATE (presenza al 12/10/2010):	
Riferimenti geografici:	Dal crocevia Strada Volta Pozzolengo-Via Primo Maggio, percorrere Via Primo Maggio in direzione di Volta, e voltare a sinistra alla prima carrareccia utile. La strada sterrata compie una curva ad angolo retto a sinistra e poi sale verso un appostamento di caccia.	Dominanti <i>Festuca sp</i> ^a	Altre possibili <i>Helianthemum nummularium</i> ^{ab} <i>Ononisatrix</i> ^b <i>Sanguisorba minor</i> ^a
Esposizione e pendenza:	SE, 20-30%; in parte sommitale	Caratteristiche o differenziali <i>Allium sphaerocephalon</i> ^a <i>Aster linosyris</i> ^b <i>Bothriochloa ischaemum</i> ^b <i>Chrysopogon gryllus</i> ^b <i>Euphorbia cyparissias</i> ^a <i>Globularia punctata</i> ^b <i>Scabiosa columbaria</i> ^a <i>Teucrium chamaedrys</i> ^{ab} <i>Teucrium montanum</i> ^b	Orchidee - Integrazione alla direttiva^c <i>Agrimonia eupatoria</i> <i>Hippocrepis comosa</i> <i>Peucedanum oreoselinum</i>
Dati catastali:			
Proprietario:			
Caratteristiche:	L'ambiente è certamente in parte ridotto per la colonizzazione da parte di formazioni arboree, ed in parte è stato profondamente modificato dalla presenza di un appostamento di caccia. Molte specie tipiche però sono ancora presenti. Sopravvive anche un piccolo lembo inarbustito che si protende verso Sud, costeggiando la carrareccia di accesso all'appostamento.		
Tipo di suolo:	TSI1, PDA1 e TIR1 e MZB1/STS1		
Tipo di copertura vegetale:	% copertura arborea + % copertura arbustiva 40 % copertura erbacea 60		
Specie erbacee vegetali dominanti:	Graminacee ubiquitarie, <i>Bothriochloa ischaemum</i> .		
Specie arbustive ed arboree:	Rosa canina, bagolaro, rovi, roverella, ornioello, robinia.		
Tendenza evolutiva:	Bosco di robinie		
Fattori di disturbo antropici:	Appostamento di caccia (introduzione di specie esotiche e da uccellazione per scopi venatori; es. <i>Ligustrum lucidum</i> , <i>Pyracantha coccinea</i> ; irrigazione).		
NOTE: <i>Centaurium eritrea</i> , <i>Aster amellus</i> , <i>Lotus corniculatus</i> .	^a Specie citate nell' "Atlante dei SIC della Regione Lombardia"; Regione Lombardia, Fondazione Lombardia per l'ambiente (2008). ^b Specie citate nella "Carta delle aree a vegetazione naturale dei colli morenici mantovani" Amministrazione Provinciale di Mantova (1989). ^c Integrazione dell'elenco floristico della direttiva da "La vegetazione dei colli morenici del Garda"; Crosato, Grossi, Persico, Voltolini (1986) * Specie di particolare interesse conservazionistico (dei SIC della Regione Lombardia).		