



PROVINCIA DI MANTOVA

**PIANO DI SICUREZZA
PER CONTRASTARE LA PANDEMIA
COVID-19
PER LE CONSULTAZIONI ELETTORALI
DEL 18 DICEMBRE 2021
PER L'ELEZIONE DEL PRESIDENTE E DEL CONSIGLIO
PROVINCIALE**

SOMMARIO

PREMESSA	Pag.
SEZIONE 2 – MODALITA' DI ACCESSO PER I VOTANTI	Pag.
Disposizioni e layout.....	Pag.
Disposizioni generali.....	Pag.
Disposizioni per il personale.....	Pag.
Procedura di identificazione, accesso e lavoro ai seggi elettorali.....	Pag.
SEZIONE 3 – INDICAZIONI PER LE MODALITA' DI ACCESSO DEL PUBBLICO IN FASE DI SPOGLIO.....	Pag.
Disposizioni e layout	Pag.
Procedura per la verifica Green Pass	Pag.
Informativa sul trattamento dei dati personali in sede di verifica del green pass	Pag.
SEZIONE 4 – AREA VOTAZIONI.....	Pag.
Scelta dell'area.....	Pag.
Dispositivi e strumenti anti-contagio	Pag.
Bonifica preliminare e sanificazione e disinfezione delle aree.....	Pag.
SEZIONE 5 – INFORMAZIONE E FORMAZIONE DEL PERSONALE	Pag.
Personale dipendente.....	Pag.
SEZIONE 6 – ISTRUZIONI DI SICUREZZA.....	Pag.
ALLEGATI.....	Pag.
Planimetria della logistica	Pag.
Segnaletica di obbligo e divieto	Pag.
Informative generali.....	Pag.

PREMESSA

Il presente Piano di Sicurezza è emesso al fine di regolamentare le procedure per lo svolgimento delle consultazioni elettorali per l'elezione del Presidente e del Consiglio Provinciale di Mantova.

L'obiettivo del presente Piano di Sicurezza è quello di fornire indicazioni circa l'organizzazione delle consultazioni elettorali, nonché raggiungere i primari obiettivi di sicurezza relativi alla salvaguardia delle persone: tenendo conto delle necessarie misure preventive per ridurre le probabilità di contagio da Covid-19, nonché delle azioni di prevenzione del fattore di rischio rappresentato dal contatto con soggetto affetto da Covid-19, le consultazioni devono essere realizzate e gestite in modo da:

- a) Garantire il rispetto del "criterio di distanza droplet" aumentata di 1 mt;
- b) Garantire l'accesso agli spazi individuati programmando il numero di accessi contemporanei nel rispetto del "criterio di distanza droplet" e regolamentando, ove possibile, i flussi e i percorsi in modalità di senso unico;
- c) Assicurare che i presenti e gli operatori utilizzino i Dispositivi di Protezione delle vie aeree;
- d) Garantire in continuità l'applicazione di metodologie e protocolli per una corretta disinfezione e sanificazione degli ambienti, degli arredi, delle aree di pertinenza;
- e) Evitare ogni possibile assembramento prima, durante e dopo lo svolgimento delle votazioni in tutti gli ambienti interni ed esterni alle sedi.

Il Piano di Sicurezza tiene conto dei decreti del Presidente del Consiglio dei Ministri, delle deliberazioni ed ordinanze regionali, dei Protocolli condivisi di regolamentazione delle misure per il contrasto e il contenimento della diffusione della pandemia "Covid-19" negli ambienti di lavoro, delle linee di indirizzo per la riapertura delle Attività Economiche, Produttive e Ricreative della Conferenza Permanente delle Regioni e delle Province Autonome, e infine del Protocollo sanitario e di sicurezza per lo svolgimento delle consultazioni elettorali dell'anno 2021 emesso dal Ministero dell'Interno.

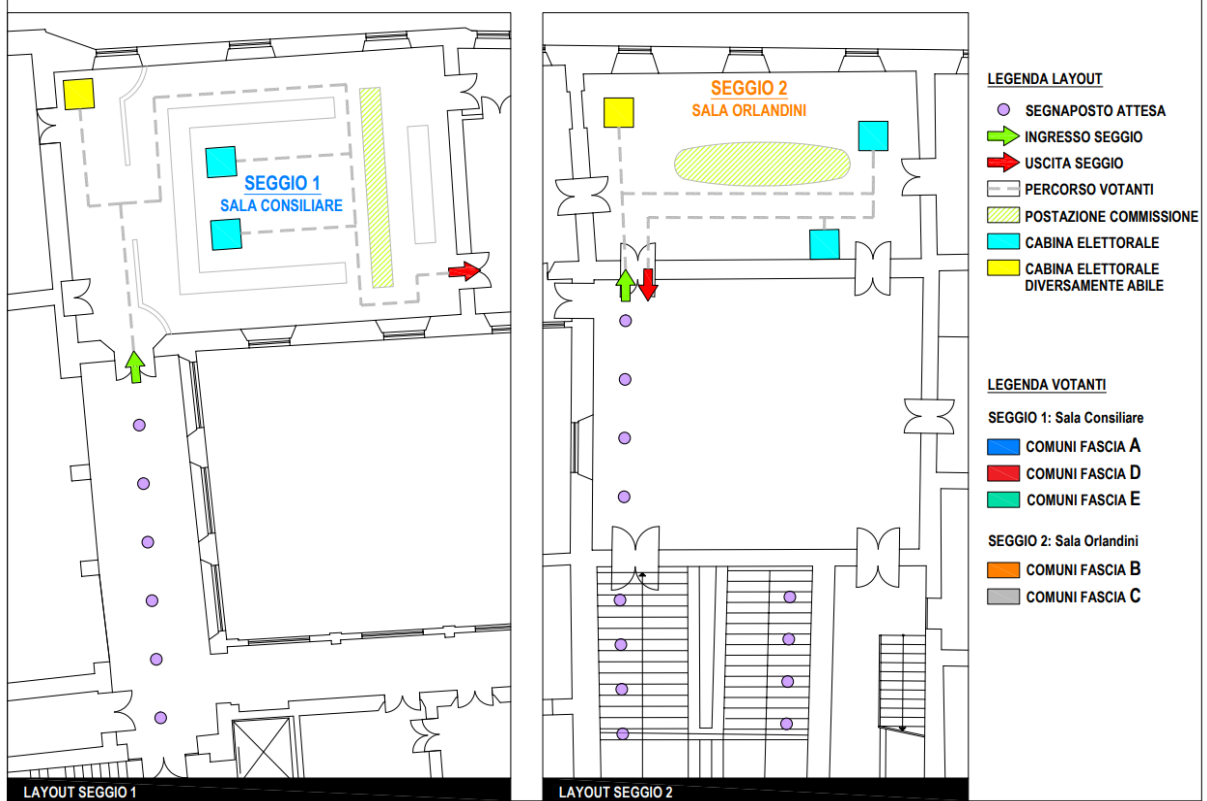
Si sottolinea l'esplicito e puntuale obbligo in capo a Dirigenti e Preposti di garantire ed esigere il rispetto delle disposizioni del Piano di Sicurezza.

SEZIONE 2 – MODALITA' DI ACCESSO PER I VOTANTI

PLANIMETRIE CON PERCORSI DI ENTRATA E USCITA : SEGGI 1 E 2



MODALITA' DI ACCESSO PER I VOTANTI: LAYOUT SEGGI 1 E 2



L'accesso dei votanti avviene dall'ingresso carraio della Provincia – Via P.Amedeo, 30; per i diversamente abili è disponibile apposito parcheggio in prossimità dell'accesso alla sala votazioni, come identificato in planimetria. Lo stabile è dotato di ascensore.

I votanti accederanno ai due seggi allestiti presso la sede della Provincia di Mantova (seggio centrale e seggio numero 2), da due ingressi differenziati in

base al colore delle fasce della popolazione dei comuni di appartenenza dell'elettore.

SEGGIO NUMERO 1 (CENTRALE): I votanti appartenenti alla fascia di popolazione a cui sono assegnati i colori azzurro, rosso e verde accederanno dall'ingresso principale raggiungibile subito alla destra dell'accesso carraio del civico n. 30 di via Principe Amedeo.

L'ingresso è dotato di androne coperto antistante la scalinata che conduce alla sala Consiliare in cui è allestito il seggio centrale.

I votanti entreranno nell'area antistante il seggio nel rispetto del distanziamento di un metro. L'area antistante il seggio può contenere massimo 16 persone.

I votanti dovranno rispettare le misure di distanziamento delimitate dalla segnaletica orizzontale e dalle postazioni a sedere e indossare correttamente la mascherina.

Non potranno formarsi assembramenti o gruppi di persone durante l'attesa.

Prima di accedere al seggio dovranno detergere le mani con gel idroalcolico appositamente collocato prima dell'ingresso al seggio.

Nell'area seggi ci saranno gli scrutatori e il Presidente di seggio. Saranno predisposte n° 3 cabine elettorali per le votazioni, di cui una riservata ai disabili.

Una volta votato e depositata la scheda nelle apposite urne, il votante uscirà obbligatoriamente seguendo la segnaletica orizzontale, senza sostare nei corridoi o formare gruppi di persone o assembramenti e scendendo dalle scale indicate da cartello (vedi layout). (scalinata di fronte alla Sala Consiliare)

SEGGIO NUMERO 2: I votanti appartenenti alle fasce di popolazione a cui sono stati assegnati i colori arancio e grigio accederanno dall'ingresso collocato in fondo al cortile interno individuato seguendo la segnaletica orizzontale, collocato nell'ala destra del palazzo sede della Provincia. Salendo la scalinata si accederà alla sala Orlandini in cui sarà allestito il seggio numero 2.

I votanti entreranno nell'area antistante il seggio nel rispetto del distanziamento di un metro. L'area antistante il seggio può contenere massimo 15 persone. I votanti dovranno rispettare le misure di distanziamento delimitate dalla segnaletica orizzontale, dalle postazioni a sedere e indossare correttamente la mascherina.

Non potranno formarsi assembramenti o gruppi di persone durante l'attesa.

Prima di accedere al seggio dovranno detergere le mani con gel idroalcolico appositamente collocato prima dell'ingresso al seggio.

Nell'area seggi ci saranno gli scrutatori e il Presidente di seggio. Saranno predisposte n° 2 cabine elettorali per le votazioni, di cui una riservata ai disabili.

Una volta votato e depositata la scheda nelle apposite urne, il votante uscirà obbligatoriamente seguendo la segnaletica orizzontale, senza sostare nei corridoi o formare gruppi di persone o assembramenti e scendendo dalle scale indicate da cartello (vedi layout). (scalinata di fronte alla Sala Orlandini)

Una volta all'esterno dall'area di votazione dovrà seguire i percorsi indicati dalla segnaletica, fino all'uscita dalla sede di Palazzo di Bagno, senza sostare nel cortile esterno.

Disposizioni generali

(PROTOCOLLO SANITARIO E DI SICUREZZA PER LO SVOLGIMENTO DELLE CONSULTAZIONI ELETTORALI DELL'ANNO 2021 – MINISTERO DELL'INTERNO)

ALLESTIMENTO DEI SEGGI

Per l'allestimento dei seggi occorre innanzitutto - compatibilmente con le caratteristiche strutturali degli edifici adibiti a seggi elettorali - prevedere percorsi dedicati e distinti di ingresso e di uscita, chiaramente identificati con opportuna segnaletica, in modo da prevenire il rischio di interferenza tra i flussi di entrata e quelli di uscita.

È, inoltre, necessario evitare assembramenti nei seggi elettorali, prevedendo il contingentamento degli accessi nell'edificio ed eventualmente creando apposite aree di attesa all'esterno dell'edificio stesso.

I locali destinati al seggio devono prevedere un ambiente sufficientemente ampio per consentire il distanziamento non inferiore a un metro sia tra i componenti del seggio che tra questi ultimi e l'elettore. Sarà garantita la distanza di due metri al momento dell'identificazione dell'elettore, comunque in presenza di barriera parafuoco a protezione dell'operatore, quando a quest'ultimo sarà chiesto di rimuovere la mascherina limitatamente al tempo occorrente per il suo riconoscimento.

A tal fine, sarà prevista apposita segnaletica orizzontale per facilitare il distanziamento.

I locali in questione devono, altresì, essere dotati di finestre per favorire il ricambio d'aria regolare e sufficiente, favorendo, in ogni caso possibile, l'aerazione naturale.

Per quanto attiene al numero e alla disposizione delle cabine elettorali, si deve tenere in considerazione lo spazio effettivamente disponibile, anche tenendo conto dello spazio di movimento.

Prima dell'insediamento dei seggi elettorali, deve essere assicurata una pulizia approfondita dei locali, ivi compresi androne, corridoi, bagni ed ogni altro ambiente che si prevede di utilizzare. Tali operazioni devono essere previste anche al termine delle giornate dedicate alle operazioni elettorali e, comunque, nel rispetto di tutte le norme atte a garantire il regolare svolgimento del processo di voto.

Le operazioni di pulizia devono essere effettuate secondo le direttive dell'Istituto Superiore di Sanità previste nei Rapporti ISS Covid-19 n. 25/2020, n. 12/2021 e di quelle contenute nella circolare del Ministero della Salute n. 17644 del 22 maggio 2020.

OPERAZIONI DI VOTO

Nel corso delle operazioni di voto, occorre che siano anche previste periodiche operazioni di pulizia dei locali e disinfezione delle superfici di contatto, ivi compresi tavoli, cabine elettorali e servizi igienici.

È necessario, inoltre, rendere disponibili prodotti igienizzanti (dispenser di soluzione idroalcolica) da disporre negli spazi comuni all'entrata nell'edificio e all'interno del seggio per permettere l'igiene frequente delle mani.

Per quanto riguarda l'accesso dei votanti, è rimessa alla responsabilità di ciascun elettore il rispetto di alcune regole basilari di prevenzione quali:

- evitare di uscire di casa e recarsi al seggio in caso di sintomatologia respiratoria o di temperatura corporea superiore a 37.5°C;
- non essere stati in quarantena o isolamento domiciliare negli ultimi 14 giorni;
- non essere stati a contatto con persone positive negli ultimi 14 giorni.

Per tali ragioni, il Comitato tecnico-scientifico non ritiene necessaria la misurazione della temperatura corporea durante l'accesso ai seggi.

Per accedere ai seggi elettorali è obbligatorio l'uso della mascherina da parte di tutti gli elettori e di ogni altro soggetto avente diritto all'accesso al seggio (ad esempio i rappresentanti di lista o accompagnatori per gli elettori diversamente abili), in coerenza con la normativa vigente che ne prevede l'uso nei locali pubblici.

Al momento dell'accesso nel seggio, l'elettore dovrà procedere alla igienizzazione delle mani con gel idroalcolico messo a disposizione in prossimità della porta. Quindi l'elettore, dopo essersi avvicinato ai componenti del seggio per l'identificazione e prima di ricevere la scheda e la penna biro nera, provvederà ad igienizzarsi nuovamente le mani. Complesse le operazioni di voto, è consigliata una ulteriore detersione delle mani prima di lasciare il seggio.

PRESCRIZIONI PER I COMPONENTI DEI SEGGI

I componenti dei seggi, durante la permanenza nel seggio, devono indossare la mascherina chirurgica, dispositivo che deve essere sostituito ogni 4-6 ore e comunque ogni volta risulti inumidito o sporco o renda difficoltosa la respirazione; essi devono, comunque, mantenere sempre la distanza di almeno un metro dagli altri componenti e procedere ad una frequente e accurata igiene delle mani.

I componenti dei seggi saranno soggetti al controllo del green pass.

L'uso dei guanti è consigliato solo per le operazioni di spoglio delle schede, mentre non appare necessario durante la gestione delle altre fasi del procedimento.

PRESCRIZIONI PER I RAPPRESENTANTI DI LISTA

I rappresentanti di lista dovranno essere muniti di green pass valido e indossare regolarmente la mascherina.

Potranno accedere all'area adibita al seggio e stazionare nelle postazioni dedicate

Non potranno formare gruppi o assembramenti.

Si raccomanda il puntuale rispetto delle disposizioni di sicurezza previste nel presente piano.

PROCEDURA DI IDENTIFICAZIONE, ACCESSO E LAVORO AI SEGGI ELETTORALI

- L'elettore si presenterà presso il seggio secondo gli orari di relativa apertura, con tutta la documentazione obbligatoria per l'identificazione, procedendo immediatamente alla sanificazione delle mani con il gel a disposizione.
- Non è ammesso l'accesso ai seggi elettorali qualora la relativa capienza fosse esaurita. In tal caso gli elettori dovranno sostare nelle aree di

attesa opportunamente identificate, siano esse interne (senza creare assembramenti, mantenendo le distanze di sicurezza e comunque indossando sempre la mascherina protettiva) o esterne.

- I documenti di riconoscimento, verranno passati al membro preposto della commissione elettorale attraverso la fessura del parafiato in plexiglass senza che il candidato si appoggi allo stesso o al banco. Se non è presente il parafiato in plexiglass, l'operatore addetto all'accoglienza potrà indossare uno schermo facciale protettivo in policarbonato trasparente.
- Le postazioni dei membri di identificazione degli elettori, comunque protette da barriera parafiato, avranno almeno 2m di spazio di distanziamento per poter procedere alla identificazione degli elettori senza che essi indossino la mascherina. Gli elettori avranno cura di re-indossare nuovamente la mascherina appena concluse le operazioni di identificazione.
- I membri dei seggi e gli elettori dovranno recarsi nelle Sale previste seguendo i percorsi indicati e mantenendo la corretta distanza interpersonale, distanza che dovrà essere mantenuta anche tra le postazioni operative dei seggi all'interno delle Sale.

Disposizioni per il personale

Per il personale interno della Provincia di Mantova sono valide le "INDICAZIONI OPERATIVE PER CONTRASTARE LA PANDEMIA COVID-19" emesse in Revisione del protocollo di sicurezza.

SEZIONE 3 – INDICAZIONI PER LE MODALITA' DI ACCESSO DEL PUBBLICO IN FASE DI SPOGLIO



L'accesso del pubblico potrà avvenire esclusivamente dall'accesso carraio e dall'ingresso principale.

Il pubblico munito di mascherina, previa presentazione di Green Pass e mantenendo sempre il distanziamento interpersonale di 1 metro, potrà presenziare alle operazioni di spoglio rispettando la capienza massima,

comprensiva del personale di seggio, pari a 21 persone per la Sala Consiliare e 10 persone per la Sala Orlandini.

Presso la sala Giunta sarà allestito un monitor al fine di seguire le suddette operazioni di spoglio rispettando la capienza massima di 7 persone.

Per ragioni di sicurezza e prevenzione legate alla diffusione del COVID 19 le operazioni di spoglio potranno essere seguite in streaming dal sito istituzionale.

All'ingresso del pubblico ci sarà personale della Provincia che effettuerà il controllo del Green Pass per l'accesso e verificherà che venga effettuata la misurazione della temperatura presso i totem posizionati.

Il pubblico dovrà disporsi nelle sedute identificate rispettando il distanziamento di legge.

GREEN PASS

A partire dal 06 agosto 2021 l'accesso nei locali chiusi sarà regolamentato attraverso la verifica della **certificazione verde** ai sensi del *Decreto Legge n° 105 del 23 luglio 2021*.

Tutti gli utenti esterni (durante le operazioni di spoglio) saranno verificati all'ingresso tramite dispositivo mobile mediante applicazione emessa dal Ministero della Salute "VerificaC19" (con scansione Q-Code del green pass).



VerificaC19

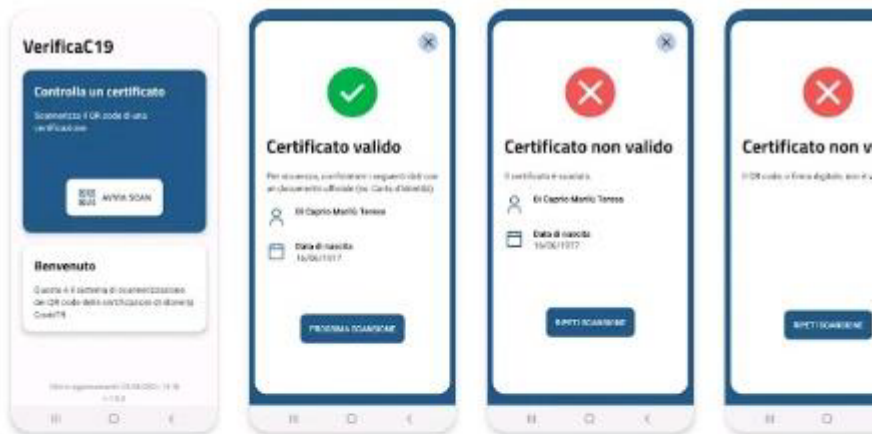
Ministero della Salute

2,6 ★
1661
recensioni

Oltre
100.000
Download

3
PEGI 3 ⓘ

Installa



Info sull'app



App ufficiale per la verifica del Digital Green
Certificate in Italia



PROVINCIA DI MANTOVA

INFORMATIVA SUL TRATTAMENTO DEI DATI PERSONALI CONTROLLO *GREEN* *PASS*

ai sensi dell'art. 13 e 14 del Regolamento Europeo
2016/679 (GDPR)

In osservanza dei principi di liceità, correttezza e trasparenza indicati dall'art. 5

del Regolamento Europeo 2016/679 (*General Data Protection Regulation*) che stabilisce norme relative alla protezione delle persone fisiche con riguardo al trattamento dei dati personali, la Provincia di Mantova, in persona del Titolare del trattamento,

visto

- il D.L. del 22/04/2021 n. 53 recante “*Misure urgenti per la graduale ripresa delle attività economiche e sociali nel rispetto delle esigenze di contenimento della diffusione dell'epidemia da COVID-19*”, convertito, con modificazioni, dalla legge 17 giugno 2021, n. 87;
- Il D.L. del 17/06/2021, n. 127 recante “*Misure urgenti per assicurare lo svolgimento in sicurezza del lavoro pubblico e privato mediante l'estensione dell'ambito applicativo della certificazione verde COVID-19 e il rafforzamento del sistema di screening*”;
- le ulteriori misure urgenti in materia di contenimento e gestione dell'emergenza epidemiologica da COVID-19 in vigore;

fornisce le seguenti informazioni a chiunque svolge attività lavorativa, ai fini di accedere nei luoghi dove la predetta attività viene svolta, (componenti del seggio, rappresentanti di lista o della candidatura a Presidente) e a chi vi accede per partecipare allo spoglio delle schede in occasione delle consultazioni elettorali provinciali ed è soggetto, al fine di tutelare la salute pubblica, all'obbligo di possesso e di esibizione, su richiesta, della certificazione verde COVID-19 (Green Pass) in base alle vigenti disposizioni di legge (esclusi i soggetti esenti dalla campagna vaccinale sulla base di idonea certificazione medica, rilasciata secondo i criteri definiti con circolare del Ministero della salute n. 35309 del 4/8/2021).

Titolare del Trattamento: Provincia di Mantova, in persona del Presidente pro-tempore sede in via Principe Amedeo, 32 – 46100 Mantova – pec: provinciadimantova@legalmail.it

Responsabile del Trattamento: Società **EURO & PROMOS FM SPA**, con sede legale a Udine in Via Antonio Zanussi, n.11/13 Partita IVA P.IVA 03458660301 – pec: europromosgare@legalmail.it

per il controllo delle Certificazioni verdi COVID-19, attraverso i soggetti autorizzati al trattamento dei dati relativi al personale che accede per partecipare alle operazioni di spoglio delle consultazioni elettorali del 18 dicembre 2021.

Incaricati del Trattamento: sono individuati da ciascun Dirigente nei verificatori formalmente designati con delega scritta, il cui elenco sarà reso disponibile su istanza di parte.

Sono autorizzati del trattamento dei dati personali relativi al controllo del possesso del green pass tutti i Dirigenti dell'ente, incaricati di primo livello, per il personale dell'area di rispettiva competenza.

Sono altresì autorizzati dalla società nominata responsabile del trattamento gli operatori addetti al presidio delle sedi di Mantova - Via Principe Amedeo 30/32 e di Via Don Maraglio 4.

La presentazione di istanze e/o richiesta di informazioni potrà essere inviata al seguente indirizzo mail: urp@provincia.mantova.it

Interessati: chiunque accede alla sede per assistere alle operazioni di spoglio, i dipendenti dell'ente addetti alle operazioni di seggio elettorale e i rappresentanti di lista o i rappresentanti della candidatura a Presidente;

Base giuridica del trattamento

Il trattamento dei dati personali è finalizzato esclusivamente alla verifica, da parte dell'Incaricato formalmente designato, del possesso delle certificazioni verdi digitali o cartacee COVID-19 (cd. “Green Pass”) in corso di validità, per

consentire l'accesso ai locali dell'Ente o la permanenza nei medesimi. La base giuridica del trattamento dei dati è costituita dalla necessità di adempiere ad un obbligo legale al quale è soggetto il Titolare del trattamento, nonché di eseguire un compito di interesse pubblico o connesso all'esercizio di pubblici poteri, rispettivamente ai sensi dall'art. 6, par. 1 lett. c) ed e) del Regolamento UE 679/2016. Inoltre, il trattamento è necessario per motivi di interesse pubblico rilevante ai sensi dell'art. 9, par. 2, lett. g) del Regolamento UE 679/2016.

Finalità del trattamento:

- tutela della salute pubblica e delle persone presenti nelle strutture dell'Ente;
- misure di contenimento del contagio da COVID-19;
- mantenimento di adeguate condizioni di sicurezza nello svolgimento delle varie attività nei luoghi dell'Amministrazione.

Dati trattati: Nome, cognome e data di nascita dell'intestatario del certificato verde COVID-19 (Green Pass); validità del certificato, certificazione medica, rilasciata secondo i criteri definiti con circolare del Ministero della salute, di esenzione. I dati trattati potranno variare in base alla normativa ed alle indicazioni delle Autorità competenti.

Modalità del trattamento:

L'incaricato al trattamento effettuerà il controllo del possesso della Certificazione verde COVID-19 (green pass) preventivamente all'accesso alla sede in cui si effettua lo spoglio.

Il controllo verrà effettuato richiedendo l'esibizione della Certificazione verde COVID-19 (green pass) in formato digitale o cartaceo e procedendo alla verifica della validità di tale certificazione esclusivamente attraverso l'applicazione mobile "Verifica C19" installata su dispositivo mobile. "Verifica C19" è l'app ufficiale del governo italiano, sviluppata dal Ministero della Salute in collaborazione con il Ministero per l'Innovazione Tecnologica e la Digitalizzazione, il Ministero dell'Economia e delle Finanze e il Commissario Straordinario per l'Emergenza COVID-19, per abilitare gli operatori alla verifica della validità e dell'autenticità delle Certificazioni verdi COVID-19 prodotte in Italia dalla piattaforma nazionale "DGC" del Ministero della Salute e dei "Certificati europei digitali COVID" ("EU Digital COVID Certificate") rilasciati dagli altri stati membri dell'Unione Europea. L'app è sviluppata e rilasciata nel pieno rispetto della protezione dei dati personali dell'utente e della normativa vigente, in particolare del D.L. 22/4/2021, n. 52, nonché delle specifiche tecniche europee "Digital COVID Certificate" approvate dall'"eHealth Network" dell'Unione Europea. L'applicazione Verifica C19 è conforme alla versione europea, ma ne diminuisce il numero di dati visualizzabili dall'operatore per minimizzare le informazioni trattate. L'app "Verifica C19" consente la verifica della validità delle Certificazioni verdi COVID-19 e degli "EU Digital COVID Certificate" attraverso la lettura del codice "QR" del certificato inquadrato dal dispositivo mobile, e non prevede né la memorizzazione né la comunicazione a terzi delle informazioni scansionate (la verifica avviene in modalità offline). Utilizzando la app viene letto il codice "QR" del certificato e ne viene verificata l'autenticità utilizzando la chiave pubblica di firma del certificato.

Una volta decodificato il contenuto informativo della Certificazione verde COVID-19 o dell'"EU Digital COVID Certificate", la app mostra le informazioni principali in esso contenute: nome, cognome e data di nascita dell'intestatario del certificato; validità del certificato (verificata rispetto alle date in esso contenute e alle regole in vigore in Italia per le "Certificazioni verdi COVID-19"). Il QR Code non rivela l'evento sanitario che ha generato la Certificazione verde e le uniche informazioni personali visualizzabili dall'operatore sono appunto solo quelle necessarie per assicurarsi che l'identità della persona corrisponda con quella dell'intestatario della Certificazione.

Effettuato il controllo della Certificazione, esclusivamente allo scopo di contrastare

eventuali casi di abuso o di elusione dell'obbligo di possesso del green pass, è altresì possibile richiedere al soggetto possessore della Certificazione verde esibita, la dimostrazione della propria identità personale mediante l'esibizione di un documento di identità.

La verifica dell'identità della persona in possesso della certificazione verde ha natura discrezionale ed è finalizzata a garantire il legittimo possesso della certificazione medesima come nel caso, ad esempio, in cui appaia manifesta l'incongruenza con i dati anagrafici contenuti nella certificazione.

La eventuale verifica della identità della persona in possesso della certificazione verde dovrà in ogni caso essere svolta con modalità che ne tutelino la riservatezza nei confronti di terzi.

Non è consentita la raccolta, la conservazione o altre operazioni di trattamento dei dati personali contenuti nella Certificazione verde COVID-19 (green pass) o nella certificazione medica per la esenzione dalla campagna vaccinale. Non è consentito trascrivere o annotare dati personali contenuti nelle Certificazioni verdi, o raccogliere copie di documenti comprovanti l'avvenuta vaccinazione anti Covid-19. Il controllo dovrà essere effettuato nel rispetto della riservatezza e della dignità della persona interessata, avendo cura di prevenire ogni occasione di indebita accessibilità ai dati da parte di terzi.

Il trattamento dei dati personali verrà effettuato con l'adozione di misure tecniche e organizzative adeguate e strumenti idonei a garantirne la riservatezza, l'integrità e la disponibilità, nel rispetto dei principi di necessità e minimizzazione stabiliti dall'art. 5 del GDPR.

Natura del conferimento dei dati personali:

Il conferimento dei dati è obbligatorio per accedere a questa Amministrazione. Il mancato rilascio dei dati richiesti impedirà l'accesso alle strutture dell'Ente, con le conseguenze previste per legge.

Destinatari:

I dati possono essere conosciuti dal Titolare del trattamento e dagli incaricati di primo livello (dirigente) nonché da tutti gli Incaricati al trattamento individuati per le operazioni di verifica e controllo. In ogni caso, i dati non verranno diffusi o comunicati a terzi non autorizzati. I dati non verranno trasferiti all'estero e non costituiscono oggetto di profilazione o decisioni automatizzate.

Periodo di conservazione:

Non è prevista la memorizzazione e la conservazione dei dati personali contenuti nella certificazione verde COVID-19 (green pass) o nella certificazione medica per la esenzione dalla campagna vaccinale ma solo il loro utilizzo per il tempo strettamente necessario al raggiungimento delle finalità sopra indicate.

Diritti dell'Interessato:

Ai sensi del GDPR, l'Interessato ha diritto nei confronti del Titolare del trattamento:

- di chiedere l'accesso ai propri dati personali (art. 15, GDPR);
- di chiedere la rettifica o la cancellazione degli stessi o la limitazione del trattamento (artt. 16, 17, 18, GDPR);

- di opporsi al trattamento dei propri dati personali (art. 21, GDPR);
- alla portabilità dei dati (tale diritto sussiste solo se ricorrono le condizioni previste dall'art. 20 del GDPR);
- nel caso in cui ritenga che il trattamento dei propri dati personali sia effettuato in violazione di quanto previsto dal Regolamento Europeo 2016/679 (GDPR) e dalla vigente normativa in materia, l'Interessato ha altresì diritto di proporre reclamo all'autorità di controllo (Garante per la protezione dei dati personali) ai sensi dell'art. 77 del medesimo GDPR, ed eventualmente di proporre ricorso giurisdizionale nei confronti della stessa autorità di controllo (art. 78, GDPR) e del Titolare (o dei Responsabili) del trattamento ai sensi dell'art. 79.

Dati di contatto del Responsabile della protezione dei dati (DPO)

Il responsabile della protezione dei dati è la società QUALIFICA GROUP SRL nella persona del legale rappresentante dott. Enrico Ferrante, contattabile all'indirizzo e-mail:

provinciamantovagdpr@qualificagroup.it

SEZIONE 4 – AREA VOTAZIONI

Seggio 1

Scelta dell'area

Sede	Palazzo di Bagno sede della Provincia
Indirizzo	Via Principe Amedeo, 30
Struttura fisica	Palazzo di Bagno a Mantova è un complesso di edifici di varia consistenza e diverse epoche di costruzione, tutti di proprietà della Provincia, prospettanti su via Principe Amedeo, via Madonna dell'Orto, via Mazzini, e con accessi principali carraio e pedonale da via Principe Amedeo 30-32. Vi sono ospitate le attività di molti uffici dell'Amministrazione, gli spazi di rappresentanza ed altri ambienti di servizio. Il maggior nucleo dell'edificio è realizzato in muratura portante, orizzontamenti a solai architravati lignei e volte in mattoni, tramezzature in laterizio; un'ala novecentesca è in struttura mista di c.a. e laterizio. I luoghi di lavoro sono distribuiti su cinque livelli, con il primo cantinato e gli ultimi due in parte occupati dalla Prefettura, che usufruisce di accessi e scale comuni, ma possiede una propria distinta organizzazione lavorativa. Il complesso comprende cinque aree cortive intercomunicanti tramite androni, con la più ampia in gran parte occupata dal giardino. La pavimentazione è costituita da battuto di cemento o pietra naturale. E' presente l'impianto d'illuminazione elettrica notturna. I corpi scala sono numerosi e corrispondono alle successive stratificazioni tipologiche ed utilizzative degli ambienti. Gli uffici sono dotati di impianti di

	climatizzazione. I piani sono in parte accessibili ai disabili e sono serviti da ascensori. Tutti gli ambienti sono pavimentati, illuminati e serviti da impianti a norma. Al Palazzo hanno accesso i dipendenti di Provincia e Prefettura, oltre utenti e visitatori. Le attività svolte nell'edificio sono di tipo amministrativo e tecnico/amministrativo d'ufficio.
Attività contermini	Prefettura

Gli spazi interni:

- dispongono di pavimentazione e strutture verticali facilmente sanificabili, composte prevalentemente da superfici lisce ed impermeabili;
- dispongono di servizi igienici facilmente accessibili, dimensionati secondo gli standard previsti dalla legislazione vigente;
- permettono un elevato livello di aerazione naturale;
- garantiscono volumetrie minime di ricambio d'aria per candidato.

Seggio 2

Scelta dell'area

Sede	Palazzo di Bagno sede della Provincia
Indirizzo	Via Principe Amedeo, 30
Struttura fisica	Palazzo di Bagno a Mantova è un complesso di edifici di varia consistenza e diverse epoche di costruzione, tutti di proprietà della Provincia, prospettanti su via Principe Amedeo, via Madonna dell'Orto, via Mazzini, e con accessi principali carroia e pedonale da via Principe Amedeo 30-32. Vi sono ospitate le attività di molti uffici dell'Amministrazione, gli spazi di rappresentanza ed altri ambienti di servizio. Il maggior nucleo dell'edificio è realizzato in muratura portante, orizzontamenti a solai architravati lignei e volte in mattoni, tramezzature in laterizio; un'ala novecentesca è in struttura mista di c.a. e laterizio. I luoghi di lavoro sono distribuiti su cinque livelli, con il primo cantinato e gli ultimi due in parte occupati dalla Prefettura, che usufruisce di accessi e scale comuni, ma possiede una propria distinta organizzazione lavorativa. Il complesso comprende cinque aree cortive intercomunicanti tramite androni, con la più ampia in gran parte occupata dal giardino. La pavimentazione è costituita da battuto di cemento o pietra naturale. E' presente l'impianto d'illuminazione elettrica notturna. I corpi scala sono numerosi e corrispondono alle successive stratificazioni tipologiche ed utilizzative degli ambienti. Gli uffici sono dotati di impianti di climatizzazione. I piani sono in parte accessibili ai disabili e sono serviti da ascensori. Tutti gli ambienti sono pavimentati, illuminati e serviti da impianti a norma. Al Palazzo hanno accesso i dipendenti di Provincia e Prefettura, oltre utenti e visitatori. Le attività svolte nell'edificio sono di tipo amministrativo e tecnico/amministrativo d'ufficio.
Attività contermini	Prefettura

Gli spazi interni:

- dispongono di pavimentazione e strutture verticali facilmente sanificabili, composte da superfici lisce ed impermeabili;
- dispongono di servizi igienici facilmente accessibili, dimensionati secondo gli standard previsti dalla legislazione vigente;
- permettono un elevato livello di aerazione naturale;
- garantiscono volumetrie minime di ricambio d'aria per candidato.

IN ALLEGATO È RIPORTATA LA PLANIMETRIA CON L'ILLUSTRAZIONE DELLA LOGISTICA

Dispositivi e strumenti anti-contagio

Strumenti di controllo:

- **Green Pass** degli operatori dipendenti della Provincia di Mantova, degli scrutatori, e dei partecipanti allo spoglio;
- **Termoscanner** per il controllo della temperatura corporea per il pubblico presente allo spoglio.
- **Pannelli plexiglass** in corrispondenza degli operatori

Utilizzo dei dispositivi anticontagio obbligatori

Dispositivi di Protezione delle vie aeree per tutti i presenti allo spoglio.



Inoltre, in prossimità degli ingressi e in prossimità dei seggi saranno installate colonnine con dispenser igienizzante.

Bonifica preliminare e sanificazione e disinfezione delle aree

In attuazione del Protocollo condiviso di regolazione delle misure per il contrasto e il contenimento della diffusione del virus Covid-19 negli ambienti di

lavoro del 14 marzo 2020, integrato in data 24 aprile 2020, e tenuto conto delle raccomandazioni indicate dal Ministero della Salute nelle circolari n. 1997 del 22.01.2020, n. 2302 del 27.01.2020 e n. 443 del 22.02.2020 per il contrasto e il contenimento della diffusione del virus Covid-19, negli ambienti è assicurata:

- la bonifica preliminare dell'area nel suo complesso valida per l'intera durata delle elezioni;
- la pulizia, sanificazione e disinfezione dei servizi igienici da effettuarsi con personale dotato di idonei prodotti; all'interno degli stessi sarà sempre garantito sapone liquido, igienizzante, salviette e pattumiere chiuse con apertura a pedale.

SEZIONE 5 INFORMAZIONE E FORMAZIONE DEL PERSONALE

Personale dipendente

Tutto il personale impegnato è adeguatamente informato sui rischi prevedibili e sulle misure da osservare per prevenire il rischio di contagio e sul comportamento da adottare per prevenirlo. Il riferimento è al D. Lgs 9 aprile 2008 n. 81: è stata effettuata corretta formazione e informazione ai dipendenti sulla Gestione del Rischio Biologico Generico. Le procedure che il Datore di Lavoro deve applicare, mediante il Servizio di Prevenzione e Protezione, in collaborazione con il Medico Competente, il R.S.P.P., il R.L.S. e gli A.S.P.P., sono quelle di Prevenzione del Rischio Biologico Generico, adottando comportamenti basati su informazioni corrette.

SEZIONE 6 ISTRUZIONI DI SICUREZZA

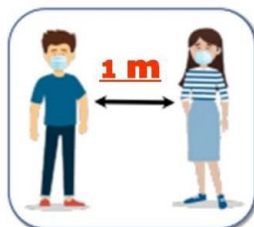
Nelle sale saranno collocate a vista:

- la segnaletica relativa ai flussi di transito e dei percorsi da seguire;
- le planimetrie relative al layout di ciascuna sala;
- all'ingresso di ogni locale sarà disponibile una planimetria generale, per le squadre di soccorso, riportante l'ubicazione:
 - delle vie di uscita (corridoi, scale, uscite);
 - dei mezzi e degli impianti di estinzione;
 - dei dispositivi di arresto degli impianti elettrici e dell'eventuale impianto di distribuzione di gas combustibile.

Segnaletica di obbligo e divieto



**E' OBBLIGATORIO
INDOSSARE
LA MASCHERINA**



**MANTENERE LA
DISTANZA DI 1 m
TRA UNA PERSONA
E L'ALTRA**



**EVITA
ASSEMBRAMENTI**



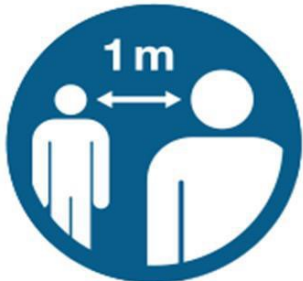
**EVITA LE STRETTE
DI MANO E GLI
ABBRACCI**



**INDOSSARE LA
MASCHERINA**



**LAVARSI
FREQUENTEMENTE
LE MANI**



**MANTENERE
LA DISTANZA DI
ALMENO 1 METRO**

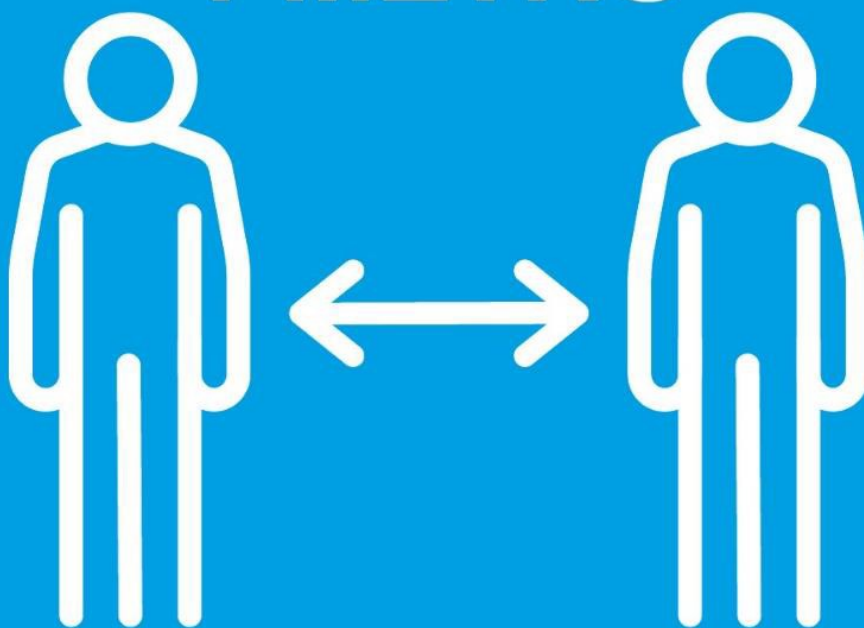


**STARNUTIRE
E TOSSIRE
NEL GOMITO**



**NON TOCCARSI
LA FACCIA**

**MANTENERE
SEMPRE
UNA DISTANZA
MAGGIORE DI
1 METRO**



Informative generali

LAVARSI LE MANI

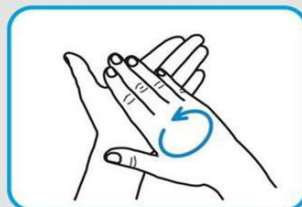
Il modo corretto di lavarsi le mani con acqua e sapone



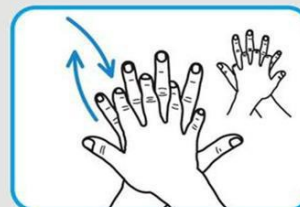
Durata procedura: 40-60 SECONDI



Bagnati le mani e applica sapone a sufficienza per coprire la superficie delle mani



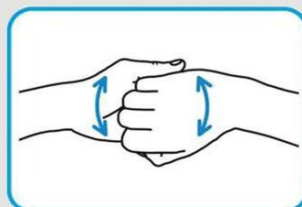
Fraziona le mani palmo contro palmo



Palmo destro sopra il sinistro intrecciando le dita tra loro e viceversa



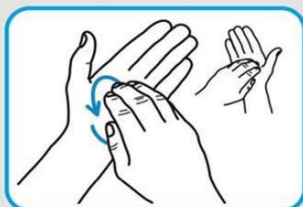
Palmo contro palmo, intrecciando le dita



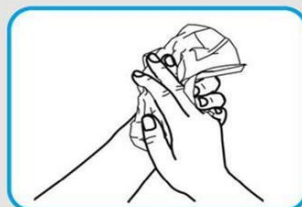
Dorso delle dita contro il palmo opposto tendendo le dita strette tra loro



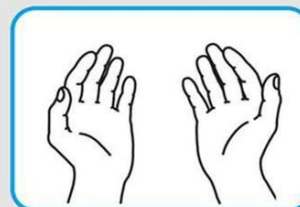
Frazione rotazionale del pollice sinistro stretto nel palmo destro e viceversa



Frizione rotazionale con le dita della mano destra strette tra loro il palmo sinistro e viceversa



Risciacqua le mani e asciugale con una salvietta monouso



Usa la salvietta per chiudere il rubinetto. Una volta asciutte, le tue mani sono sicure!

Immagini ed indicazioni riprese dalla guida illustrativa pubblicata dall'Oms e dal Ministero della Salute